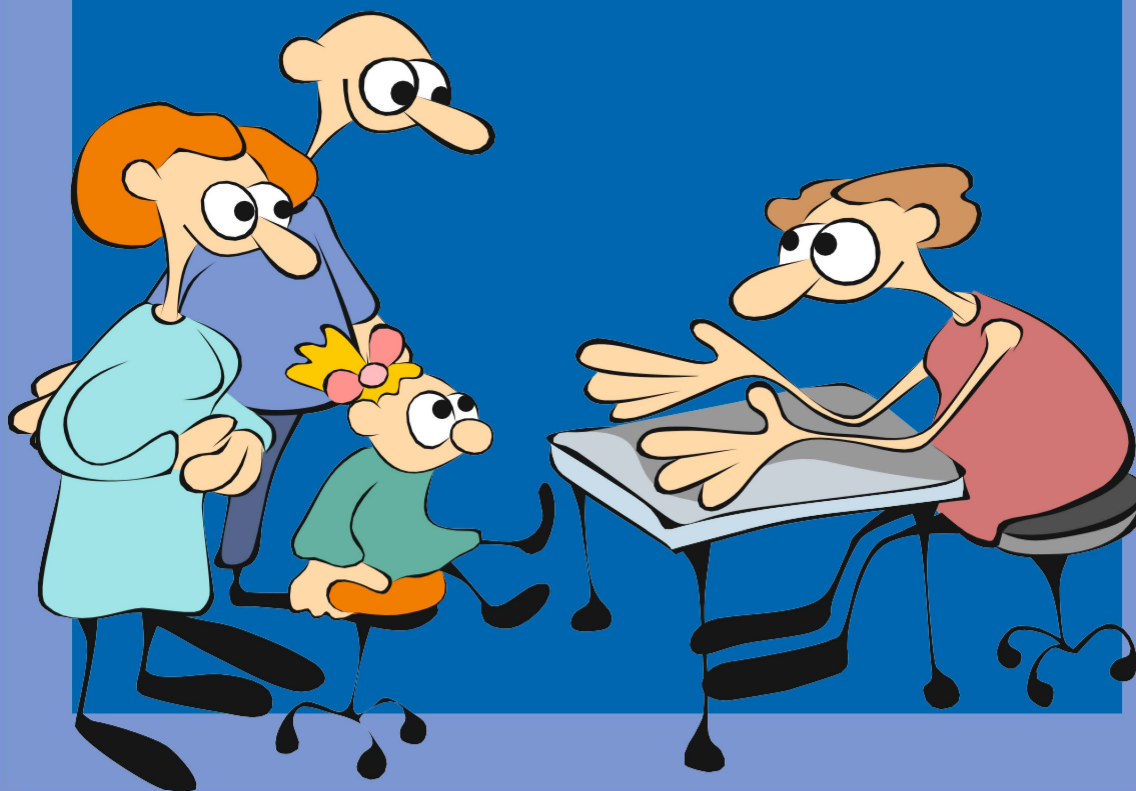


# Pomoc społeczna dla rodzin z dzieckiem onkologicznym



**AUTORKA:**

MGR BEATA ROGOWSKA

**NADZÓR MERYTORYCZNY:**

PROF. DR MED. DANUTA JANUSZKIEWICZ - LEWANDOWSKA

**OPRACOWANIE GRAFICZNE:**

MGR ART. PLAST. MONIKA BURCHARDT

## Drodzy Rodzice i Opiekunowie,

Przewlekła choroba dziecka, konieczność stałej nad nim opieki może skutkować pogorszeniem sytuacji materialnej rodziny. Poradnik ten przybliży krok po kroku jak i gdzie można szukać pomocy i wsparcia. W niniejszej publikacji zajmiemy się wyjaśnieniem poszczególnych zadań, którymi zajmują się ośrodki pomocy społecznej.

Zacznijmy od tego czym jest pomoc społeczna.

Pomoc społeczna jest instytucją polityki społecznej państwa, mającą na celu umożliwienie osobom i rodzinom przezwyciężanie trudnych sytuacji życiowych, których nie są one w stanie pokonać, wykorzystując własne uprawnienia, zasoby i możliwości.\*

- Pomoc społeczna udziela pomocy i wsparcia między innymi ze względu na: bezrobocie, ubóstwo, przemoc w rodzinie, bezdomność, bezradność w sprawach opiekuńczo-wychowawczych i prowadzeniu gospodarstwa domowego, zdarzenie losowe, alkoholizm, niepełnosprawność, długotrwałą lub ciężką chorobę.
- Należy jednak zwrócić uwagę, że pomoc społeczna nie zajmuje się tylko wsparciem finansowym, ale w swojej działalności posiada szereg instrumentów i narzędzi pomocowych dla każdej osoby lub rodziny, która znalazła się w trudnej sytuacji.
- W każdej gminie na terenie Polski znajduje się ośrodek pomocy społecznej, który oferuje różne formy pomocy. Pracownicy instytucji wskażą gdzie należy się udać, co można i należy zrobić w tym trudnym dla rodziny czasie. Jednocześnie pracownik socjalny będzie pomagać w poszczególnych etapach starania się o wsparcie i pomoc społeczną.
- To o czym wspomniano wyżej to praca socjalna. Polega ona na stworzeniu wspólnego planu działania, który określi poszczególne sprawy do zrealizowania. Bardzo istotny jest fakt, że pracownicy socjalni podchodzą indywidualnie do każdej rodziny.
- W pierwszej kolejności pracownik socjalny może zaproponować wsparcie psychologa w ramach poradnictwa specjalistycznego. Dobrą praktyką jest, aby psycholog zatrudniony w ramach punktu interwencji kryzysowej udzielał wsparcia w miejscu zamieszkania rodziny. Jest to tym bardziej istotne, że często rodzice/opiekunowie dziecka nie mają możliwości opuszczenia miejsca zamieszkania. Co więcej, dzięki wsparciu udzielanemu w miejscu zamieszkania, pomocą zostaje objęta cała rodzina.

---

\* Ustawa z dnia 12 marca 2004 roku o pomocy społecznej art.2

## ORZECZENIE O NIEPEŁNOSPRAWNOŚCI

Pamiętaj, uzyskanie orzeczenia o niepełnosprawności jest pierwszym krokiem, od którego należy zacząć. Orzeczenie to jest potrzebne przy staraniu się o uzyskanie innych rodzajów pomocy społecznej, uprawnień czy ulg.

Nie zwlekaj ze złożeniem wniosku, bowiem rozpatrzenie sprawy może trwać nawet jeden lub dwa miesiące.

- Dzieciom w wieku do 16 roku życia ustala się orzeczenie o niepełnosprawności, natomiast dzieciom po 16 roku życia oraz osobom dorosłym ustala się orzeczenie o stopniu niepełnosprawności. Występują trzy stopnie niepełnosprawności: lekki, umiarkowany i znaczny.
- Nie istnieje zamknięty katalog chorób uprawniających do wnioskowania o orzeczenie o niepełnosprawności lub o stopniu niepełnosprawności. Należy jednak zauważyć, że nie każda choroba kwalifikuje do uzyskania orzeczenia. Nie każda choroba oznacza, że otrzymasz orzeczenie o niepełnosprawności i będziesz mógł korzystać z ulg i uprawnień. Każdy przypadek rozpatrywany jest indywidualnie, bierze się pod uwagę m. in. stopień rozwoju choroby oraz w jakim stopniu dana choroba utrudnia codzienne funkcjonowanie.

### **W przypadku dzieci, zgodnie z przepisami prawa:**

Osoby, które nie ukończyły 16 roku życia zaliczane są do osób niepełnosprawnych, jeżeli mają naruszoną sprawność fizyczną lub psychiczną o przewidywanym okresie trwania powyżej 12 miesięcy, z powodu wady wrodzonej, długotrwałej choroby lub uszkodzenia organizmu, powodującą konieczność zapewnienia im całkowitej opieki lub pomocy w zaspokajaniu podstawowych potrzeb życiowych w sposób przewyższający wsparcie potrzebne osobie w danym wieku.\*

W celu ustalenia niepełnosprawności lub stopnia niepełnosprawności należy złożyć wniosek do właściwego powiatowego/miejskiego zespołu ds. orzekania o niepełnosprawności. Do wniosku należy dołączyć posiadaną dokumentację medyczną z placówek, w których leczone jest dziecko. Lekarz prowadzący lub lekarz podstawowej opieki zdrowotnej (POZ) wypełnia również zaświadczenie o stanie zdrowia stanowiące załącznik do wniosku.

---

\* Ustawa z dnia 27 sierpnia 1997 r. o rehabilitacji zawodowej i społecznej oraz zatrudnieniu osób niepełnosprawnych art. 4a.

Najbliższy powiatowy zespół do spraw orzekania o niepełnosprawności znaleźć można na stronie:

<https://www.gov.pl/web/gov/uzyskaj-orzeczenie-o-niepelnosprawnosci-dla-dziecka-ktore-ma-mniej-niz-16-lat>



Rysunek: Dziewczynka w chustce na głowie stoi na balkonie i patrzy na tekst publikacji.

Posiadanie orzeczenia o niepełnosprawności lub o stopniu niepełnosprawności daje możliwość korzystania z szeregu ulg i uprawnień dla osób niepełnosprawnych. Okres na jaki ustalane jest orzeczenie o niepełnosprawności lub stopniu niepełnosprawności zależy od stanu zdrowia danej osoby. Każdy przypadek rozpatrywany jest indywidualnie na podstawie dokumentacji medycznej, wywiadu i badania lekarskiego.

Druk wniosku o ustalenie niepełnosprawności dostępny jest na stronie powiatowego /miejskiego zespołu ds. orzekania o niepełnosprawności zgodnie z miejscem zamieszkania.

Wzór wniosku o wydanie orzeczenia o niepełnosprawności stanowi załącznik nr 1 dołączony na końcu publikacji.

Pamiętaj!

Pracownik socjalny w razie potrzeby również przekaze odpowiedni wzór dokumentu.



Rysunek: Pracownik socjalny z plikiem dokumentów.

Wymagana dokumentacja w celu ustalenia orzeczenia o niepełnosprawności lub stopnia niepełnosprawności może różnić się w zależności od danego zespołu ds. orzekania. Ważne, aby przed złożeniem dokumentów ustalić wymagany zakres żądanej dokumentacji niezbędnej do wydania orzeczenia.

**Pamiętaj!**

Aby proces orzekania przebiegł sprawnie, ważne jest uzupełnienie i złożenie całej wymaganej dokumentacji.

Po skompletowaniu wniosku należy złożyć go osobiście lub wysłać za pośrednictwem poczty do właściwego powiatowego/miejskiego zespołu ds. orzekania o niepełnosprawności.

Podsumowując, w celu uzyskania orzeczenia o niepełnosprawności lub stopnia niepełnosprawności należy złożyć:

- wniosek o wydanie orzeczenia o niepełnosprawności,
- zaświadczenie lekarskie wypełnione przez lekarza specjalistę lub lekarza podstawowej opieki zdrowotnej,
- dokumentację medyczną dziecka (potwierdzoną za zgodność z oryginałem).

Po złożeniu wniosku rodzice/opiekunowie zostaną pisemnie wezwani na posiedzenie składu orzekającego. W składzie orzekającym uczestniczy co najmniej dwóch specjalistów (członków zespołu orzekającego). Jednym z nich jest lekarz, który pełni jednocześnie funkcję przewodniczącego składu orzekającego. Drugim członkiem składu może być pracownik socjalny, pedagog, psycholog, doradca zawodowy.

Na posiedzeniu dziecko zostanie zbadane przez lekarza oraz zostanie przeprowadzony wywiad z dzieckiem i rodzicem w celu oceny samodzielności odpowiedniej do wieku. Jeżeli dziecko nie może podróżować z uwagi na stan zdrowia lekarz wskazuje ten fakt w zaświadczeniu lekarskim, które stanowi załącznik do wniosku. W takim przypadku zespół może wydać orzeczenie zaocznie bez badania dziecka lub skład orzekający może udać się do miejsca zamieszkania dziecka, jeżeli jest to niezbędne do wydania orzeczenia.

Postępowanie zostanie zakończone wydaniem orzeczenia o zaliczeniu albo o niezaliczeniu dziecka do osób z niepełnosprawnością. Orzeczenie wydawane jest na czas określony, jednak nie dłuższy niż do ukończenia przez dziecko 16 roku życia.

## Pamiętaj!

Jeżeli nie zgadzasz się z decyzją powiatowego/miejskiego zespołu ds. orzekania o niepełnosprawności masz możliwość odwołania się od decyzji w ciągu 14 dni do wojewódzkiego zespołu ds. orzekania o niepełnosprawności za pośrednictwem powiatowego/miejskiego zespołu ds. orzekania o niepełnosprawności.

W uzasadnieniu odwołania należy wskazać dlaczego z orzeczeniem się nie zgadzasz. Można dodać nową dokumentację medyczną, która np. nie została dołączona do pierwotnego wniosku.

Warto skorzystać z pomocy specjalistów zatrudnionych w ramach punktów interwencji kryzysowej lub z nieodpłatnej pomocy prawnej.

Zapytaj pracownika socjalnego gdzie znajdują się najbliższe punkty interwencji kryzysowej.

## ■ Legitymacja osoby niepełnosprawnej

- Po otrzymaniu orzeczenia o niepełnosprawności dziecka, rodzic/opiekun możesz wystąpić o wydanie legitymacji osoby niepełnosprawnej.
- Legitymacja osoby niepełnosprawnej jest dokumentem poświadczającym niepełnosprawność, dzięki niej osoby niepełnosprawne mogą korzystać z ulg i zniżek na podstawie przepisów obowiązujących na terenie całego kraju.
- Wniosek o wydanie legitymacji znajduje się na stronie powiatowego/miejskiego zespołu ds. orzekania o niepełnosprawności. Pamiętaj, aby do wniosku o wydanie legitymacji dołączyć aktualne zdjęcie dziecka.



Rysunek: Dziewczynka na wózku na inwalidzkim.

- **Zasilek pielęgnacyjny**
- **Świadczenie pielęgnacyjne**

## ■ Zasiłek pielęgnacyjny

Zasiłek pielęgnacyjny przyznaje się w celu częściowego pokrycia wydatków wynikających z konieczności zapewnienia opieki i pomocy innej osoby w związku z niezdolnością do samodzielnej egzystencji.\*

Przysługuje on:

- niepełnosprawnemu dziecku;
- osobie niepełnosprawnej w wieku powyżej 16 roku życia, jeżeli orzeczenie wskazuje znaczny stopień niepełnosprawności;
- osobie niepełnosprawnej w wieku powyżej 16 roku życia legitymującej się orzeczeniem o umiarkowanym stopniu niepełnosprawności jeżeli niepełnosprawność powstała do ukończenia 21 roku życia;

Zasiłek pielęgnacyjny **nie przysługuje osobie, która:**

- pobiera dodatek pielęgnacyjny (świadczenie wypłacane wraz z emeryturą lub rentą),
- osobie, która przebywa w instytucji zapewniającej nieodpłatne całodobowe utrzymanie (osoba nie ponosząca żadnej odpłatności za pobyt w danej instytucji np. zakład karny, areszt śledczy, zakład poprawczy, dom pomocy społecznej),
- jeżeli członkowi rodziny przysługuje poza granicami kraju świadczenie na pokrycie wydatków związanych z pielęgnacją osoby niepełnosprawnej chyba, że przepisy o koordynacji systemów zabezpieczenia społecznego lub dwustronne umowy o zabezpieczeniu społecznym stanowią inaczej  
**Przykład:** jeżeli jeden z rodziców dziecka pracuje zawodowo poza granicami kraju to złożony wniosek o zasiłek zostaje przekazany do właściwego wydziału koordynacji świadczeń właściwego urzędu wojewódzkiego, który ustala uprawnienia i kraj pierwszeństwa płatności świadczenia.

Aby uzyskać zasiłek pielęgnacyjny należy złożyć wniosek z pełną dokumentacją m.in. orzeczeniem o niepełnosprawności lub orzeczeniem o stopniu niepełnosprawności do właściwego ośrodka pomocy społecznej według Twojego miejsca zamieszkania.

**Od 1 listopada 2019 roku zasiłek pielęgnacyjny wynosi 215,84 zł miesięcznie.**

---

\*Ustawa o świadczeniach rodzinnych z dnia 28 listopada 2003 roku art.16

## ■ Świadczenie pielęgnacyjne

Świadczenie pielęgnacyjne jest to jedna z trzech form świadczenia opiekuńczego. Świadczenie pielęgnacyjne jest świadczeniem pieniężnym, o które mogą ubiegać się osoby, które nie podejmują lub rezygnują z zatrudnienia i innej pracy w celu podjęcia opieki nad niepełnosprawnym członkiem rodziny i przysługuje:

- ojcu bądź matce dziecka,
- opiekunowi, który faktycznie wychowuje dziecko,
- rodzinie zastępczej spokrewnionej,
- a także innym osobom, na które nałożony jest obowiązek alimentacyjny.

O świadczenie pielęgnacyjne nie może ubiegać się osoba, która sama legitymuje się orzeczeniem o znacznym stopniu niepełnosprawności.

Świadczenie pielęgnacyjne **nie przysługuje**, jeżeli **osoba sprawująca opiekę**:

- ma ustalone prawo do emerytury, renty, renty rodzinnej z tytułu śmierci małżonka przyznanej w przypadku zbiegu prawa do renty rodzinnej i innego świadczenia emerytalno-rentowego, renty socjalnej, zasiłku stałego, nauczycielskiego świadczenia kompensacyjnego, zasiłku przedemerytalnego lub świadczenia uzupełniającego, o którym mowa w ustawie z dnia 31 stycznia 2019 roku o rodzicielskim świadczeniu uzupełniającym,
- ma ustalone prawo do specjalnego zasiłku opiekuńczego, świadczenia pielęgnacyjnego lub zasiłku dla opiekuna, o którym mowa w ustawie z dnia 4 kwietnia 2014 roku o ustaleniu i wypłacie zasiłków dla opiekunów.

Świadczenie pielęgnacyjne **nie przysługuje**, jeżeli **osoba wymagająca opieki**:

- pozostaje w związku małżeńskim, chyba że współmażonek legitymuje się orzeczeniem o znacznym stopniu niepełnosprawności,
- została umieszczona w rodzinie zastępczej, z wyjątkiem rodziny zastępczej spokrewnionej, rodzinnym domu dziecka albo, w związku z koniecznością kształcenia, rewalidacji lub rehabilitacji, w placówce zapewniającej całodobową opiekę, w tym w specjalnym ośrodku szkolno - wychowawczym, z wyjątkiem podmiotu wykonującego działalność leczniczą, i korzysta w niej z całodobowej opieki przez więcej niż 5 dni w tygodniu,
- na osobę wymagającą opieki inna osoba ma ustalone prawo do wcześniejszej emerytury (to sytuacja, w której osoba sprawująca opiekę zyskała prawo do wcześniejszej emerytury w związku z tą opieką).

**Przykład:** Matka sprawuje opiekę nad niepełnosprawnym dzieckiem (*dziecko/osoba dorosła legitymuje się orzeczeniem o niepełnosprawności ze wskazaniami 7,8 pkt na tak lub znacznym stopniem niepełnosprawności*) i uzyskała prawo do wcześniejszej emerytury. Zarówno matka, jak i inne osoby z tej rodziny nie mają prawa do świadczenia pielęgnacyjnego. Zostają oni wykluczeni z katalogu osób uprawnionych z faktu uzyskania prawa do wcześniejszej emerytury.

- na osobę wymagającą opieki jest ustalone prawo do dodatku do zasiłku rodzinnego, o którym mowa w art. 10, prawo do specjalnego zasiłku opiekuńczego, prawo do świadczenia pielęgnacyjnego lub prawo do zasiłku dla opiekuna, o którym mowa w ustawie z dnia 4 kwietnia 2014 roku o ustaleniu i wypłacie zasiłków dla opiekunów.

**Przykład:** jeżeli jesteś uprawniony do:

- dodatku do zasiłku rodzinnego z tytułu opieki nad dzieckiem w okresie korzystania z urlopu wychowawczego,
- specjalnego zasiłku opiekuńczego,
- świadczenia pielęgnacyjnego,
- zasiłku dla opiekuna

a uzyskasz odpowiednie orzeczenie o niepełnosprawności dziecka to chcąc otrzymać świadczenie pielęgnacyjne musisz zrezygnować z wyżej wymienionych zasiłków lub świadczeń. Zgodnie z prawem możesz pobierać tylko jedno świadczenie na dziecko).

- na osobę wymagającą opieki inna osoba jest uprawniona za granicą do świadczenia na pokrycie wydatków związanych z opieką, chyba że przepisy o koordynacji systemów zabezpieczenia społecznego lub dwustronne umowy o zabezpieczeniu społecznym stanowią inaczej\*

**Przykład:** jeżeli jeden z rodziców dziecka pracuje zawodowo poza granicami kraju to złożony wniosek o świadczenie zostaje przekazany do wydziału koordynacji świadczeń właściwego urzędu wojewódzkiego, który ustala uprawnienia i kraj pierwszeństwa płatności świadczenia.

**W przypadku zbiegu uprawnień do następujących świadczeń:** świadczenia rodzicielskiego, świadczenia pielęgnacyjnego lub specjalnego zasiłku opiekuńczego- **musisz zdecydować, które z powyższych świadczeń będziesz pobierać!!!**

Świadczenie pielęgnacyjne od 1 stycznia 2022 r. wynosi **2.119,00 zł miesięcznie.**

\*Ustawa o świadczeniach rodzinnych z dnia 28 listopada 2003 r. art. 17

Wzór wniosku o świadczenie pielęgnacyjne można również pobrać ze strony internetowej: <https://www.gov.pl/web/rodzina/vii-wiadczenie-plegnacyjne111>.

Wzory wniosków o świadczenia dla rodzin do stosowania na bieżący okres, a także na nowy okres 2022/2023 można pobrać ze strony: <https://www.gov.pl/web/rodzina/wzory-wnioskow-o-swiadczenia-dla-rodzin-aktualizacja-na-dzien-29052018-r-do-stosowania-takze-na-okres-20182019>



Rysunek: Śpiący chłopiec i czuwająca przy jego łóżku mama.

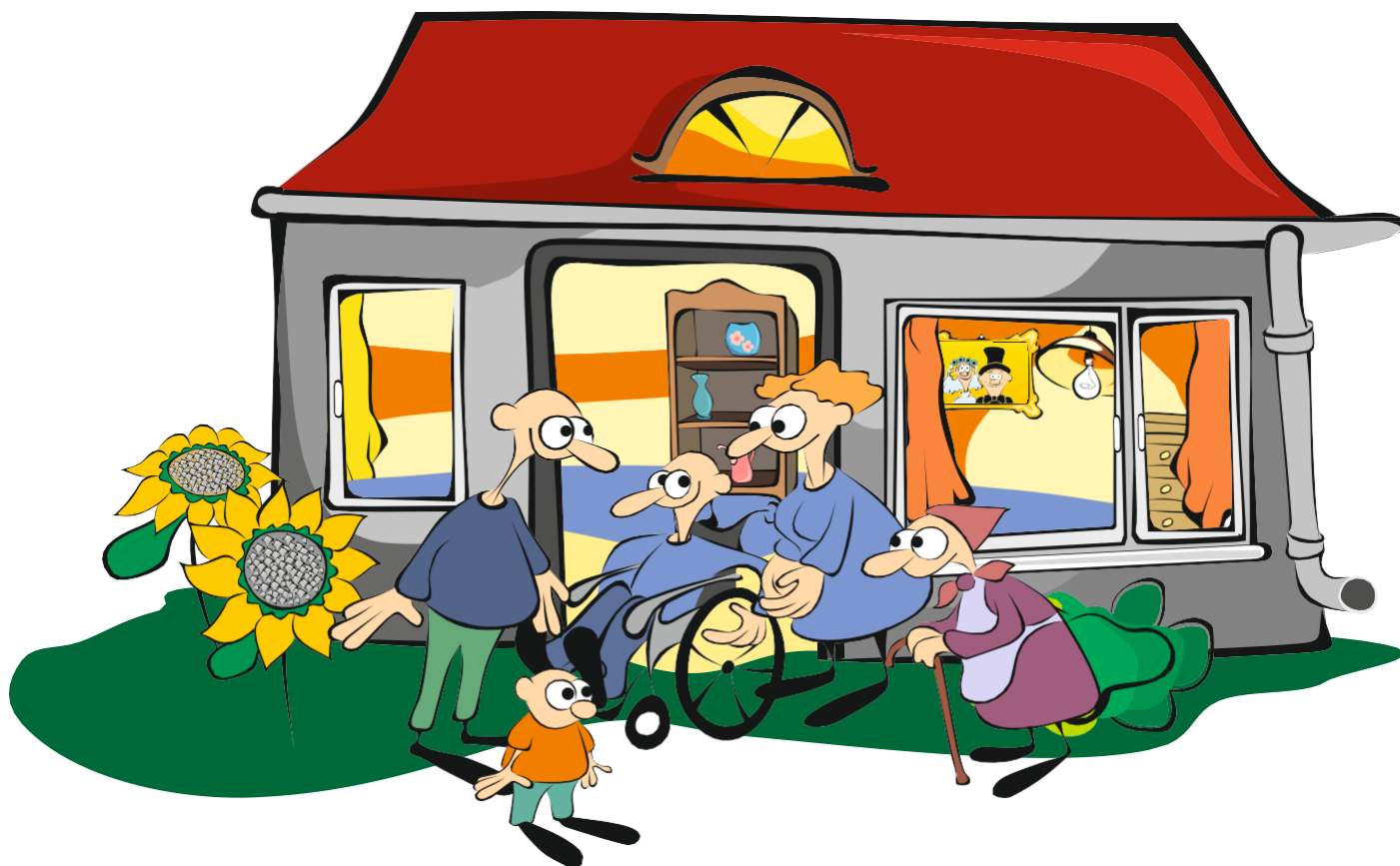
## ■ Dodatek mieszkaniowy

## ■ Dodatek mieszkaniowy

Dodatek mieszkaniowy jest świadczeniem pieniężnym wypłacanym przez gminę, mającym na celu dofinansowanie do wydatków mieszkaniowych ponoszonych przez osoby w związku z zajmowaniem lokalu mieszkalnego.

Dodatek mieszkaniowy przysługuje, jeżeli w okresie 3 miesięcy poprzedzających datę złożenia wniosku średni miesięczny dochód Twojej rodziny przypadający na jednego członka gospodarstwa domowego nie przekroczył 40% przeciętnego wynagrodzenia w gospodarstwie jednoosobowym lub 30% w gospodarstwie wieloosobowym.

Aby otrzymać pomoc w formie dodatku mieszkaniowego, należy spełnić łącznie 3 warunki:



Rysunek: Rodzina przed małym domkiem.

Aby otrzymać pomoc w formie dodatku mieszkaniowego, należy spełnić łącznie 3 warunki:

- posiadać tytuł prawny do lokalu,
- dochód na członka gospodarstwa domowego nie przekracza pułapu określonego w ustawie, aktualne kryterium dochodowe wynosi:
  - w przypadku gospodarstwa jednoosobowego kwota ta wynosi 2 265,01 zł,
  - w przypadku gospodarstwa wieloosobowego kwota ta wynosi 1 698,76 zł
- powierzchnia lokalu nie jest większa niż określona w ustawie, tj:
  - dla 1 osoby powierzchnia wynosi 35m<sup>2</sup>
  - dla 2 osób powierzchnia wynosi 40m<sup>2</sup>
  - dla 3 osób powierzchnia wynosi 45m<sup>2</sup>
  - dla 4 osób powierzchnia wynosi 55m<sup>2</sup>
  - dla 5 osób powierzchnia wynosi 65m<sup>2</sup>
  - dla 6 osób powierzchnia wynosi 70m<sup>2</sup>

gdy lokal mieszkalny zamieszkuje większa liczba osób dla każdej kolejnej osoby zwiększa się normatywną powierzchnię tego lokalu o 5 m<sup>2</sup>.

W przypadku gdy jeden z członków rodziny legitymuje się orzeczeniem o niepełnosprawności lub orzeczeniem o stopniu niepełnosprawności i wymaga zgodnie z orzeczeniem prawa do zamieszkiwania w oddzielnym pokoju to powierzchnię użytkową lokalu mieszkalnego zwiększa się o 15m<sup>2</sup>.

Dodatek mieszkaniowy **nie** przysługuje jeżeli osoba przebywa w placówce zapewniającej pełne nieodpłatne całodobowe utrzymanie.  
Dodatek mieszkaniowy jest wsparciem finansowym ze strony gminy, z którego skorzystać mogą właściciele lub lokatorzy w przypadku gdy posiadają niskie dochody.

Składając wniosek o dodatek mieszkaniowy należy udokumentować wskazane powyżej kryteria!

Przeciętne wynagrodzenie ustala się na podstawie komunikatu Prezesa Głównego Urzędu Statystycznego w sprawie przeciętnego wynagrodzenia w gospodarce narodowej na dzień złożenia wniosku.

## ■ **Poradnictwo specjalistyczne**

## Poradnictwo specjalistyczne

Poradnictwo specjalistyczne, w szczególności prawne, psychologiczne i rodzinne, jest świadczone osobom i rodzinom, które mają trudności lub wykazują potrzebę wsparcia w rozwiązywaniu swoich problemów życiowych.

Poradnictwo rozumiane jest jako niesienie pomocy osobom, które potrzebują pewnego rodzaju wsparcia życiowego.

Przy ośrodkach pomocy społecznej funkcjonują punkty konsultacyjne lub punktu interwencji kryzysowej zapewniające wsparcie kadry specjalistycznej z zakresu pomocy prawnej, psychologicznej, rodzinnej oraz uzależnień.

Specjaliści pracujący w w/w punktach służą pomocą m.in.:

- osobom dotkniętym przemocą w rodzinie oraz alkoholizmem,
- osobom, które straciły bliską osobę,
- osobom potrzebującym porady prawnej,
- dzieciom i młodzieży zagrożonej demoralizacją,
- rodzinom mającym problemy opiekuńczo - wychowawcze,
- osobom, które utraciły pracę i osobom długotrwale bezrobotnym,
- osobom, które z innych powodów znalazły się w trudnej sytuacji i nie widzą z niej wyjścia.

Wsparcie specjalistów świadczone jest bezpłatnie!

## ■ Program asystent osobisty osoby niepełnosprawnej

Program ten zapewnia wsparcie w wykonywaniu codziennych czynności oraz funkcjonowaniu w życiu społecznym:

dzieciom do 16 roku życia z orzeczeniem o niepełnosprawności (wskazanie w orzeczeniu konieczności stałej lub długotrwałej opieki lub pomocy innej osoby w związku ze znacznie ograniczoną możliwością samodzielnej egzystencji oraz konieczności stałego współudziału na co dzień opiekuna dziecka w procesie jego leczenia, rehabilitacji i edukacji).

Program asystent osobisty osoby niepełnosprawnej zapewnia usługi wykwalifikowanej osoby w zakresie:

- wykonywania czynności dnia codziennego,
- pomocy w sprawach urzędowych,
- wspólnego spędzania czasu wolnego (np. wyjścia do kina, placu zabaw i inne według potrzeb),
- zaprowadzaniu oraz odbieraniu dziecka ze żłobka, przedszkola, szkoły,
- pomocy i wsparcia podczas wizyt lekarskich.

Należy zaznaczyć, iż nie we wszystkich rejonach Polski w/w program jest realizowany.

Zapytaj swojego pracownika socjalnego czy taka forma wsparcia jest realizowana w Twoim miejscu zamieszkania.

## ■ Grupa wsparcia

Spotkania grupy wsparcia stanowią możliwość zbudowania forum wzajemnej wymiany doświadczeń oraz otrzymania wsparcia. Grupa wsparcia jest bowiem dobrowolnym zrzeszeniem osób znajdujących się w podobnej sytuacji życiowej.

Ideą takich grup jest wzajemne wsparcie emocjonalne, pomoc w przezwyciężaniu problemów i rozwiązywaniu ich.

Grupy wsparcia tworzone są dla konkretnych odbiorców skupiających się wokół wspólnego problemu. Uczestnictwo w takich spotkaniach jest dobrowolne, pomaga zwalczać własną bezradność, uzyskać nowe umiejętności radzenia sobie w trudnych sytuacjach życiowych oraz wymieniać się doświadczeniami.

Dzięki uczestnictwie w takiej grupie nawiązują się nowe kontakty, niekiedy przyjaźnie na całe życie. Tworzy się wspólnota osób, która wzajemnie wspiera się emocjonalnie.

Zapytaj swojego pracownika socjalnego czy taka forma wsparcia realizowana jest w Twoim miejscu zamieszkania.



Rysunek. Kobieta z uśmiechem dzieli się parasolem.

## ■ Asystent rodziny z ustawy „Za życiem”

Wsparcie asystenta z ustawy „Za życiem” skierowane jest do kobiet i rodzin z dzieckiem posiadającym zaświadczenie o zdiagnozowanym ciężkim i nieodwracalnym upośledzeniu albo nieuleczalnej chorobie zagrażającej jego życiu, które powstały w prenatalnym okresie rozwoju dziecka lub w czasie porodu. Specyfika świadczonych przez asystentów rodziny usług wiąże się z ich gotowością do prowadzenia pracy z rodziną we wszystkich aspektach.

Rolę i zadania asystenta rodziny określa ustawa z dnia 4 listopada 2016 roku o wsparciu kobiet w ciąży i rodzin „Za życiem” oraz ustawa z dnia 9 czerwiec 2011 r. o wspieraniu rodziny i systemie pieczy zastępczej.

Aby uzyskać wsparcie asystenta rodziny z ustawy „Za życiem” należy złożyć wniosek w ośrodku pomocy społecznej gminy.

Zapytaj pracownika socjalnego czy ośrodek pomocy społecznej posiada formularze wniosków do pobrania.

Koordinacja zadań polega na:

- opracowywaniu katalogu możliwego do uzyskania wsparcia,
- występowaniu przez asystenta rodziny w imieniu rodzin (na podstawie pisemnego upoważnienia) lub na żądanie rodziny, do podmiotów w celu umożliwienia skorzystania rodzinom ze wsparcia.

Pamiętaj, asystent rodziny na Twoją prośbę może reprezentować Ciebie i Twoją rodzinę w sprawach związanych z kontaktami z placówkami medycznymi, w tym: z lekarzami, pielęgniarkami itd. Może również wspierać rodzinę w załatwianiu bieżących spraw urzędowych, medycznych, społecznych.

Asystent rodziny będzie ogromnym wsparciem dla wszystkich domowników. Wachlarz wsparcia obejmuje nie tylko w/w sprawy ale również poradnictwo w zakresie pielęgnacji oraz opieki i wychowania dziecka z niepełnosprawnością.

Zapytaj pracownika socjalnego jakie dokumenty wymagane są do uzyskania wsparcia asystenta rodzin. Pamiętaj wymagane dokumenty mogą różnić się w poszczególnych gminach.

## ■ Karta Dużej Rodziny

Ogólnopolska Karta Dużej Rodziny uprawnia do zniżek obowiązujących na terenie całego kraju. Przysługuje ona rodzinom z przynajmniej trojgiem dzieci, niezależnie od posiadanego dochodu.

Kto ma prawo do Karty Dużej Rodziny:

- rodzice,
- małżonkowie rodziców,
- rodziny zastępcze,
- rodzinne domy dziecka.

Jeżeli w momencie składania wniosku rodzice mają na utrzymaniu dzieci w wieku do 18 roku życia lub w wieku do 25 roku życia jeżeli dzieci uczą się w szkole średniej lub wyższej lub dzieci legitymujące się orzeczeniem o umiarkowanym lub znacznym stopniu niepełnosprawności - karty zostaną przyznane dla każdego członka rodziny.

Karta Dużej Rodziny **nie** przysługuje:

- rodzicom, których sąd pozbawił władzy rodzicielskiej,
- rodzicom, którym sąd ograniczył władzę rodzicielską przez umieszczenie dzieci w pieczy zastępczej.

Aby wyszukać, gdzie można skorzystać z Karty Dużej Rodziny wejdź na stronę [ematia.mpips.gov.pl/kdr](http://ematia.mpips.gov.pl/kdr). Wpisując miejscowość i np. kultura, edukacja, sport, transport, usługi znajdziesz wszystkich partnerów, którzy przystąpili do ogólnopolskiego programu Karty Dużej Rodziny.

Karta Dużej Rodziny przyznawana jest bezpłatnie dla każdej osoby, która wskazana jest we wniosku.

Wniosek o Kartę Dużej Rodziny można:

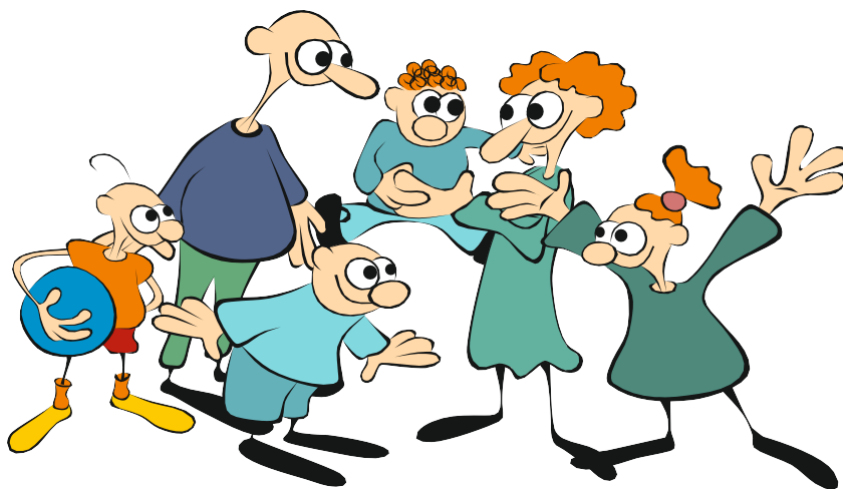
- złożyć osobiście w urzędzie miasta/gminy lub ośrodka pomocy społecznej (jeżeli to ośrodek upoważniony jest do przyjmowania wniosków) według miejsca zamieszkania,
- za pośrednictwem Platformy Informacyjno - Usługowej Emp@tia (aby skorzystać z tej możliwości musisz posiadać podpis elektroniczny lub bezpłatny profil zaufany).

Lokalna Karta Dużej Rodziny uprawnia do zniżek jedynie w obrębie województwa, powiatu lub gminy.  
Zapytaj pracownika socjalnego czy w Twojej miejscowości obowiązuje lokalna Karta Dużej Rodziny.

Od 9 czerwca 2021 roku karta elektroniczna jest dostępna w aplikacji mObywatel dla użytkownika posiadającego aktywną Kartę Dużej Rodziny.

Miejsca, które honorują zniżki, oznaczone są znakiem: „**Tu honorujemy Kartę Dużej Rodziny**”.

Wzór wniosku o kartę dużej rodziny można również pobrać ze strony internetowej <https://www.gov.pl/web/rodzina/wniosek-o-pryzyznanie-karty-duzej-rodziny-lub-wydanie-duplikatu>.



Rysunek: Mama, tata i czwórka dzieci.

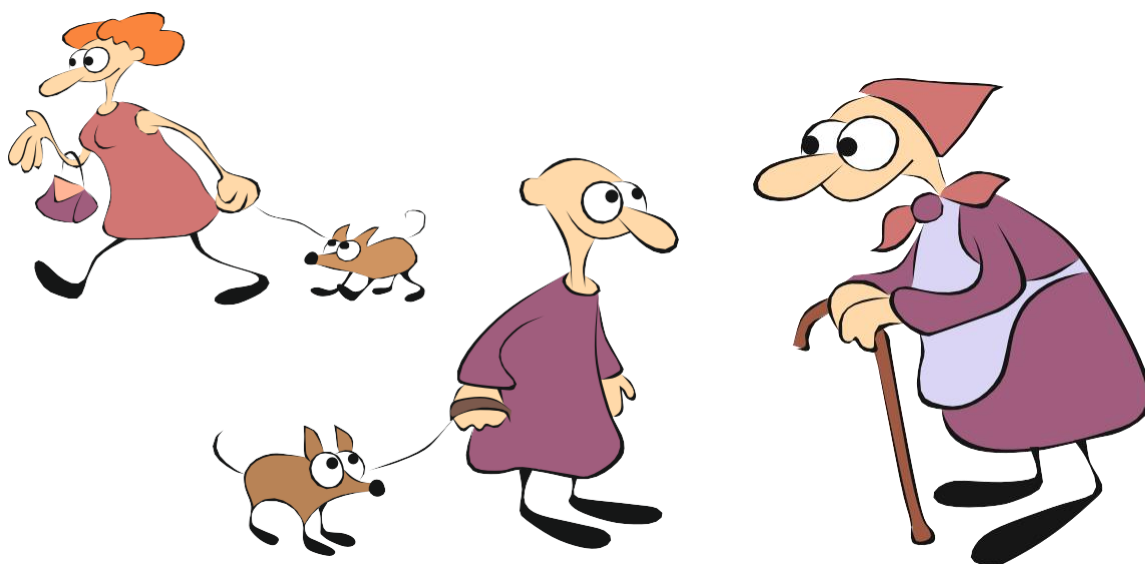
## ■ Wolontariat

Wolontariat jest to bezinteresowne, bezpłatne, świadome, dobrowolne i społeczne działanie podejmowane na rzecz innych osób.

Wolontariat jest świadczony na rzecz określonych osób czy grup społecznych.

Wolontariat poza ideą niesienia bezinteresownej pomocy może być przerwaniem rutyny dnia codziennego. Wolontariusze mogą zajmować się dziećmi, seniorami, osobami z niepełnosprawnością oraz uczestniczyć w organizowaniu różnych lokalnych imprez.

Zapytaj pracownika socjalnego czy w Twoim miejscu zamieszkania funkcjonuje wolontariat.



Rysunek: Dziewczynka bez włosów wyprowadza psa starszej pani na spacer.

Informacje zawarte w niniejszej publikacji prezentują zarys świadczonego wsparcia oraz usług w ramach pomocy społecznej. Pamiętaj, że wachlarz oferty jest bardzo duży. Jeżeli sytuacja życiowa, w której aktualnie się znajdujesz jest trudna i nie wiesz jak sobie z nią poradzić – przyjdź do ośrodka pomocy społecznej, a na pewno uzyskasz pomoc i wsparcie!

### Porada

Zanim udasz się do ośrodka pomocy społecznej napisz na kartce, z jakimi problemami przychodzisz i jakie świadczenie chciałbyś uzyskać. Pracownik socjalny pomoże Ci wybrać odpowiednie świadczenie, ale łatwiej Ci będzie odpowiadać na jego pytania.

Świadczenie, jakie chciałbyś uzyskać:

- orzeczenie o niepełnosprawności
- zasiłek pielęgnacyjny
- świadczenie pielęgnacyjne
- dodatek mieszkaniowy
- karta dużej rodziny

Wsparcie, z którego chciałbyś skorzystać:

- asystent osoby niepełnosprawnej
- asystent z ustawy „za życiem”
- grupa wsparcia
- wolontariat



Zrób plan działań, które musisz wykonać, żeby ubiegać się o świadczenia. Będzie Ci łatwiej ułożyć plan dnia i opieki nad dziećmi/podopiecznymi.

Zapytaj pracownika pomocy społecznej o:

- gdzie najbliżzej Twojego miejsca zamieszkania możesz złożyć wniosek o świadczenie
- czy wniosek możesz złożyć przez internet
- ile czasu trwa rozpatrywanie wniosku
- gdzie będziesz musiał/a stawić się osobiście
- czy niezbędna jest wizja lokalna, jeśli tak to czy zostaniesz poinformowany/a o jej terminie
- czy niezbędny będzie wywiad środowiskowy

wniosek	gdzie i jak złożyć	zaplanuj termin

Dowiedz się, czy możesz być objęty pomocą wolontariacką już teraz.

Dowiedz się, czy możesz być objęty pomocą charytatywną, np. szlachetna paczka.

# Bibliografia

## ■ Źródła prawa

1. Ustawa z dnia 12 marca 2004 r. o pomocy społecznej (Dz. U. z 2021 r. poz. 2268 ze zm.).
2. Ustawa z dnia 27 sierpnia 1997 r. o rehabilitacji zawodowej i społecznej oraz zatrudnianiu osób niepełnosprawnych (Dz. U. z 2021 r. poz. 573 ze zm.).
3. Ustawa z dnia 28 listopada 2003 r. o świadczeniach rodzinnych (Dz. U. z 2022 r. poz. 615 ze zm.).
4. Ustawa z dnia 21 czerwca 2001 r. o dodatkach mieszkaniowych (Dz. U. z 2021 r. poz. 2021 ze zm.).
5. Ustawa z dnia 5 grudnia 2014 r. o Karcie Dużej Rodziny (Dz. U. z 2021 r. poz. 1744 ze zm.).

## ■ Źródła internetowe

<https://www.gov.pl/web/gov/uzyskaj-orzeczenie-o-niepelnosprawnosci-dla-dziecka-ktorema-mniej-niz-16-lat> [dostęp 31.10.2022].

<https://www.gov.pl/web/rodzina/v-zasilek-pielegnacyjny111> [dostęp 31.10.2022].

<https://www.gov.pl/web/rodzina/wzory-wnioskow-o-swiadczenia-dla-rodzin-aktualizacja-na-dzien-29052018-r-do-stosowania-takze-na-okres-20182019> [dostęp 31.10.2022].

<https://www.gov.pl/web/rodzina/wniosek-o-pryzyznanie-karty-duzej-rodziny-lub-wydanie-duplikatu> [dostęp 31.10.2022].

<http://www.pcpwiecbork.pl/druki-wnioskow-o-ustalenie-stopnia-niepelnosprawnosci-dla-osob-ponizej-16-roku-zycia> [dostęp 31.10.2022].

<https://www.gov.pl/web/rodzina/Program-Asystent-osobisty-osoby-niepelnosprawnej-edycja-2022> [dostęp 31.10.2022].

<https://www.gov.pl/web/rodzina/program-opieka-wytchnieniowa---edycja-2022> [dostęp 31.10.2022].



**Fundacja Wspierania Zdrowia Dzieci i Młodzieży** działa na rzecz ochrony i promocji zdrowia poprzez wskazywanie wytycznych jak należy wzmacniać zdrowie i jego potencjał, jak również poprzez działania, mające na celu nauczenie społeczeństwa jak to robić prawidłowo.

Ideą Fundatorów jest nie tylko promowanie zdrowego stylu życia, ale także wdrażanie priorytetów współczesnej promocji zdrowia w populacji osób zdrowych, osób z grup ryzyka zachorowania na choroby przewlekłe oraz wśród pacjentów i ich rodzin.

Naszą misją jest podejmowanie działań, rozwijanie i propagowanie inicjatyw i postaw sprzyjających rozwojowi skutecznej profilaktyki, diagnostyki i terapii chorób u dzieci i młodzieży, ze szczególnym uwzględnieniem chorób infekcyjnych, nowotworowych, wrodzonych i nabytych zaburzeń odporności.

Fundacja skupia wokół swoich idei lekarzy, personel medyczny, rodziców, terapeutów, przedstawicieli nauki i medycyny, którzy zainteresowani są szerzeniem wiedzy na temat wypracowania standardów prewencyjnych i edukacyjnych dla dzieci i młodzieży z chorobami przewlekłymi i istotnymi populacyjnymi problemami zdrowotnymi.

NIP 7812008053

KRS 0000837330

e-mail: [fundacjawzdim@gmail.com](mailto:fundacjawzdim@gmail.com)

<https://www.facebook.com/fundacjawspieraniazdrowiadzieciimlodziezy>

## **Beata Rogowska**

Absolwentka Bałtyckiej Wyższej Szkoły Humanistycznej w Koszalinie na kierunku praca socjalna i resocjalizacja oraz pedagogika ogólna.

Od 2005 roku pracownik socjalny w Ośrodku Pomocy Społecznej w Sępólnie Krajeńskim, od 2012 roku kierownik zespołu ds. wspierania rodziny.

Od 2010 roku jest członkiem komisji ds. orzekania o niepełnosprawności w Powiatowym Zespole ds. Orzekania o Niepełnosprawności w Więcborku jako pracownik socjalny.

Od 2017 roku pełni funkcję zastępcy przewodniczącego Zespołu Interdyscyplinarnego w Sępólnie Krajeńskim.

W ramach obowiązków służbowych nadzoruje pracę zespołu asystentów rodziny, do których należy wspieranie rodziny, która nie potrafi samodzielnie pokonywać trudności życiowych, zwłaszcza problemów opiekuńczo – wychowawczych. Zespół koncentruje się na działaniach zmierzających do usamodzielnienia i pozostawienia dziecka w rodzinie lub powrotu dziecka umieszczonego w pieczy zastępczej do rodziców. Współpracuje z wieloma instytucjami działającymi na rzecz dziecka i rodziny m.in. placówkami oświatowymi, sądami, Policją, kuratorami, organizacjami pozarządowymi, ochroną zdrowia i innymi. Równocześnie z ramienia Ośrodka Pomocy Społecznej w Sępólnie Krajeńskim realizuje od wielu lat projekty w ramach funduszy unijnych oraz programy rządowe. Skupiają się one na aktywizacji zawodowej i społecznej osób bezrobotnych oraz integracji środowiska lokalnego. Ponadto zajmuje się przeciwdziałaniem przemocy w rodzinie realizując w pracy zawodowej programy osłonowe.

Innowacja powstała w ramach inkubatora innowacji społecznych „Inkubator Wielkich Jutra”.



Niniejszy materiał opublikowany jest na licencji CC BY 4.0 (Creative Commons-Uznanie autorstwa-4.0 Międzynarodowe (CC BY 4.0)).

Szczegóły licencji znajdziesz pod adresem:

<https://creativecommons.org/licenses/by/4.0/deed.pl>

Projekt „Innowacje w samorządzie” jest realizowany w ramach programu Fundusze Europejskie dla Rozwoju Społecznego 2021-2027 współfinansowanego ze środków Europejskiego Funduszu Społecznego Plus.



Fundusze Europejskie  
dla Rozwoju Społecznego



Rzeczpospolita  
Polska

Dofinansowane przez  
Unię Europejską

