



Katalog innowacji

Katalog innowacji

Fundacja Fundusz Współpracy 2026

Projekt „Innowacje w samorządzie” realizowany jest w ramach programu Fundusze Europejskie dla Rozwoju Społecznego 2021-2027 współfinansowanego ze środków Europejskiego Funduszu Społecznego Plus.



Fundusze Europejskie
dla Rozwoju Społecznego



Rzeczpospolita
Polska

Dofinansowane przez
Unię Europejską





Niniejszy materiał opublikowany jest na licencji CC BY 4.0 (Creative Commons-Uznanie autorstwa-4.0 Międzynarodowe (CC BY 4.0)). Szczegóły licencji znajdziesz pod adresem: <https://creativecommons.org/licenses/by/4.0/deed.pl>

Opracowanie katalogu innowacji

FUTURI

Źródła

1. Zdjęcia pochodzą z serwisów:
Adobe Stock, www.stock.adobe.com
Freepik, www.freepik.com
Pexels, www.pexels.com
Pixabay, www.pixabay.com
2. Ikony pochodzą z serwisu Flaticon, www.flaticon.com

Wstęp

Przed Państwem katalog mikroinnovacji społecznych udostępnionych w ramach projektu „Innowacje w samorządzie”.

Projekt „Innowacje w samorządzie” jest odpowiedzią na wyzwania społeczne związane ze zmianami demograficznymi w Polsce skutkujące m.in. znacznym spadkiem zdolności do świadczenia wysokiej jakości usług społecznych. Projekt skierowany do JST ma pomóc samorządom we wprowadzeniu innowacyjnych form realizacji usług społecznych.

Niniejszy katalog zawiera 30 propozycji rozwiązań wypracowanych w ostatnich latach przez innowatorów z całej Polski w ramach Inkubatorów Innowacji współfinansowanych ze środków Europejskiego Funduszu Społecznego.

Zebrane w katalogu innowacje wpisują się w sześć obszarów tematycznych związanych z wyzwaniami społecznymi, przed jakim stoją samorządy.

Każdej innowacji towarzyszy publikacja zawierająca bardziej szczegółowy opis rozwiązania oraz instrukcję dla samorządów wyjaśniającą, jak wdrożyć innowację krok po kroku (wraz z przykładowym harmonogramem i budżetem takiego przedsięwzięcia).

Na wdrożenie innowacji oferujemy samorządom każdego szczebla granty w wysokości do 300 tysięcy złotych. Dlatego zachęcamy, aby nie poprzestali Państwo na samym przeczytaniu katalogu.

Następnym Państwa krokiem niech będzie odwiedzenie strony internetowej projektu: innovacjewsamorzadzie.pl, na której znajdą Państwo zasady ubiegania się o grant, materiały dotyczące każdej z innowacji oraz link do generatora umożliwiającego złożenie wniosku.

Zapoznajcie się z katalogiem i wprowadźcie innowacje w Waszym samorządzie!



Daniel Prędkopowicz
Prezes Zarządu
Fundacji Fundusz Współpracy



Anna Świebocka
Członkini Zarządu
Fundacji Fundusz Współpracy

Spis treści

Aktywizacja społeczności lokalnych i budowanie wspólnoty	7
01 Mobilne Wsparcie Społeczności Lokalnej	8
02 Narzędziownia	10
03 Równoważni_E	12
04 W lesie jak w domu	14
Edukacja i rozwój dzieci i młodzieży	16
05 Bunja – kraina możliwości	17
06 Centrum Kultury i Rozwoju – to TY decydujesz!	19
07 Outdoor Education PO POLSKU	21
08 Uważniaki	23
Włączenie społeczne i przeciwdziałanie wykluczeniu	25
09 Aktywni_e w kulturze	26
10 Mobilny Punkt Higieniczny	28
11 Pomóż ogrzać sąsiada_dkę!	30
12 Wzajemnia – miejsce spotkań grupowych	32
Wsparcie i aktywizacja seniorów	34
13 Animator_ka więzi	35
14 Asystent_ka osoby starszej	37
15 Doradztwo edukacyjne dla seniorów_ek	39
16 Mobilne Centrum Pomocy dla Osób Starszych	41
17 Rezydenci_tki historii	43
18 W co się bawić?	45

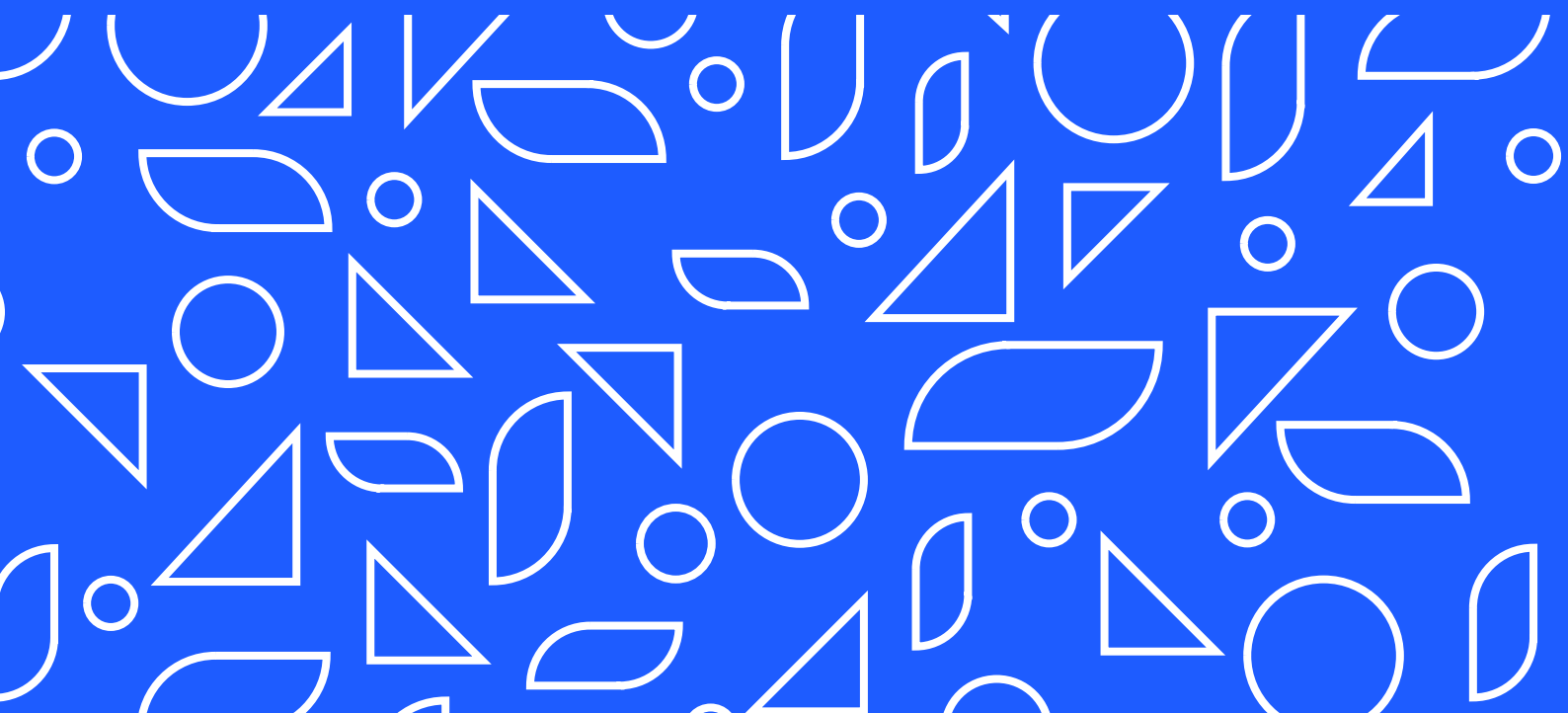
Wsparcie osób ze szczególnymi potrzebami i ich opiekunów 47

19 I Ty masz prawo być sobą	48
20 Klub świadomego_ej opiekuna_ki	50
21 Model DOM	52
22 Muzeum Pamięci	54
23 My też jesteśmy rodzicami!	56
24 Obiady terapeutyczne	58
25 Ogród leczy	60
26 Organizator_ka kompleksowej opieki w miejscu zamieszkania	62
27 Sztuka z bliska	64

Zrównoważony rozwój 66

28 Cenny plastik	67
29 Farmy wertykalne w Twojej stołówce	69
30 Model efektywnej stołówki szkolnej	71

Aktywizacja społeczności lokalnych i budowanie wspólnoty



Mobilne Wsparcie Społeczności Lokalnej



Innowacja proponuje nową formę obserwacji i diagnozy potrzeb lokalnej społeczności. Pracownik_czka socjalny_a dociera do mieszkańców w nieformalny sposób (z rowerem gastronomicznym), pełniąc rolę animatora_ki i informatora_ki.

W ten sposób nawiązuje kontakt z osobami, które z zasady nie korzystają ze stacjonarnych punktów pomocy społecznej.

Czym jest rozwiązanie?

Mobilne Wsparcie Społeczności Lokalnej to sposób pracy środowiskowej w terenie, który wykorzystuje rower gastronomiczny z kawą jako mobilny punkt spotkań, pozwalający nawiązać kontakt z mieszkańcami oraz budować z nimi relację. Dzięki temu możliwa jest praca ze społecznością w miejscach dobrze znanych mieszkańcom.

Głównym elementem innowacji jest asystent, który prowadzi nieformalne rozmowy i wspiera rozwiązywanie drobnych problemów. Dzięki temu przełamuje bariery formalności i braku zaufania do instytucji. Asystent, dzięki spotkaniom przy bezpłatnej kawie, diagnozuje sytuację w danym środowisku, łącząc kompetencje pracownika socjalnego i streetworkera.

Na jaki problem odpowiada?

Innowacja pozwala radzić sobie z niskim zaufaniem do instytucji wśród mieszkańców z grup defaworyzowanych, ułatwia wspieranie ich w wychodzeniu z kryzysu, a także pomaga gminom w badaniu realnych potrzeb społeczności.

Do kogo jest kierowane?

- **Mieszkańcy obszarów defaworyzowanych** — w zakresie identyfikacji potrzeb i podjęcia działań rewitalizacyjnych.
- **Osoby zagrożone wykluczeniem społecznym** — które chcą podjąć współpracę na rzecz zmiany środowiska lokalnego.

Jakie są najważniejsze funkcje i korzyści?

- Diagnoza środowiska lokalnego w sposób nieinwazyjny.
- Atrakcyjna alternatywa prowadzenia identyfikacji potrzeb środowiska w pracy socjalnej.
- Pozyskanie wnikliwych informacji o realnych potrzebach.
- Budowanie zaufania do lokalnych instytucji.
- Zachęcanie do uczestnictwa w dalszych działaniach.
- Zwiększanie widoczności działań w przestrzeni dzielnicy.

Kto może wdrażać w ramach grantu?

- **Wydziały polityki społecznej i rozwoju lokalnego** — w zakresie działań społecznych i inwestycji infrastrukturalnych.
- **Ośrodki Pomocy Społecznej i Centra Usług Społecznych** — jako narzędzie pracy środowiskowej i uzupełnienie usług instytucjonalnych.
- **Centra aktywności lokalnej** — rozwijając ofertę animacji i aktywizacji w społecznościach lokalnych.



02

Narzędziownia

Innowacja ma na celu wykorzystanie potencjału lokalnego rzemiosła i ożywienie przestrzeni postindustrialnej poprzez stworzenie otwartego warsztatu (makerspace) dla rzemieślników_czek i mieszkańców_nek. Miejsce to pozwala rozwijać kompetencje i budować współpracę w środowisku lokalnym.

Czym jest rozwiązanie?

Ogólnodostępna przestrzeń warsztatowa (tzw. makerspace) wyposażona w różnorodne maszyny i narzędzia, z których mogą korzystać mieszkańcy, rzemieślnicy, pasjonaci i firmy. Zamiast inwestować we własne wyposażenie, użytkownicy mają dostęp do wspólnej infrastruktury.

Można w niej samodzielnie lub we współpracy z innymi:

- wykonywać prace rękodzielnicze i rzemieślnicze,
- uczestniczyć w warsztatach i szkoleniach,
- tworzyć prototypy i rozwijać nowe pomysły.

Makerspace tworzy społeczności wokół współdzielenia zasobów, rozwijania pasji i wspólnego działania.

Na jaki problem odpowiada?

Innowacja pomaga samorządom wspierać lokalny biznes oraz budować społeczność. Rozwiązuje problem braku dostępu do warsztatu i narzędzi dla osób, które chcą majsterkować, uczyć się rzemiosła lub rozwijać swoje pasje.

Do kogo jest kierowane?

- **Rzemieślnicy i pasjonaci** — którzy potrzebują miejsca i narzędzi do pracy.
- **Rodziny z dziećmi** — które chcą spędzać czas w praktyczny i twórczy sposób.
- **Firmy i startupy** — które chcą testować i pokazywać swoje produkty.

Jakie są najważniejsze funkcje i korzyści?

- Budowanie społeczności, tworzenie miejsca integracji i wymiany wiedzy między różnymi grupami użytkowników.
- Wspieranie lokalnych rzemieślników i twórców poprzez umożliwienie im prowadzenia zajęć, prezentacji i działań zarobkowych.
- Wzmacnianie integracji rodzin dzięki kreatywnej przestrzeni przeznaczonej do wspólnej aktywności.
- Rozwijanie umiejętności technicznych i rzemieślniczych mieszkańców poprzez organizowanie warsztatów i udostępnienie narzędzi, do których nie mają dostępu na co dzień.

Kto może wdrażać w ramach grantu?

- **Ośrodki kultury i centra aktywności lokalnej** — chcące poszerzać swoją ofertę o działania w ramach makerspace.
- **Samorządy** — chcące aktywizować mieszkańców i budować wspólnoty sąsiedzkie.
- **Inkubatory przedsiębiorczości i społeczne** — chcące wspierać początkujące biznesy w rozwoju swoich produktów.





RÓwnoWAŻNI_E

Innowacja buduje relacje między młodzieżą z pieczy zastępczej a osobami w wieku przedemerytalnym (50-65 lat), jednocześnie aktywizując zawodowo obie grupy. Poprzez wspólne mikroprojekty zawodowe wspiera seniorów_ki w utrzymaniu aktywności, a osobom wychodzącym z pieczy zastępczej oferuje pierwsze doświadczenia zawodowe.

Czym jest rozwiązanie?

Innowacja społeczna „RÓWNOWAŻNI_E” to model aktywizacji zawodowej oparty na współpracy stażysty (wychowanka pieczy społecznej) i mentora (doświadczonego pracownika organizacji oferującej staż, np. firmy, NGO, instytucji publicznej). Ich współpraca polega na realizacji krótkich zadań zawodowych, tak zwanych mikroprojektów.

Poprzez uczestnictwo w programie osoba z pieczy zastępczej współpracuje z doradcą zawodowym, tworząc indywidualną ścieżkę rozwoju zawodowego, natomiast pracownik organizacji uczestniczy w procesie coachingowym, przygotowując się w ten sposób do roli mentora.

Na jaki problem odpowiada?

Młodzież z pieczy zastępczej pozbawiona jest wzorców zawodowych niezbędnych do usamodzielnienia się, podczas gdy osoby w wieku przedemerytalnym zagrożone są wcześniejszym opuszczeniem rynku pracy.

Do kogo jest kierowane?

- **Wychowankowie pieczy społecznej** — w wieku 16-25 lat, którzy są zainteresowani zdobyciem wartościowych doświadczeń zawodowych w bezpiecznym środowisku pracy.
- **Osoby aktywne zawodowo** — w wieku 50-65 lat, zainteresowane rozwijaniem kompetencji międzypokoleniowych i mentoringowych oraz poszukujące poczucia docenienia zawodowego.

Jakie są najważniejsze funkcje i korzyści?

- Tworzenie mikroprojektów, które umożliwiają zdobycie doświadczeń zawodowych przez wychowanków pieczy oraz rozwijanie nowych kompetencji przez osoby w wieku przedemerytalnym.
- Możliwość poznania przez stażystę podstaw pracy i zadań w danym obszarze zawodowym i na danym stanowisku pracy.
- Rozwój kompetencji międzypokoleniowych i mentoringowych przez doświadczonych pracowników.

Kto może wdrażać w ramach grantu?

- **Powiatowe Centra Pomocy Rodzinie i Ośrodki Pomocy Społecznej** — chcące wspierać swoich podopiecznych w samodzielnym życiu.
- **Wydziały JST** — odpowiedzialne za koordynację polityki społecznej, edukację i rynek pracy, a także jednostki realizujące programy integracji społecznej.
- **Powiatowe Urzędy Pracy** — chcące aktywizować osoby zagrożone opuszczeniem rynku pracy.



04

W lesie jak w domu

Innowacja dotyczy aktywizacji lokalnej społeczności młodych rodzin, w tym rodziców samodzielnie wychowujących dzieci i rodziców dzieci z niepełnosprawnościami.

Wspiera tworzenie się samoorganizujących się grup (Wiosek Leśnych Rodzin), które cenią regularny kontakt z przyrodą i zapewniają sobie wzajemne wsparcie emocjonalne i organizacyjne.

Czym jest rozwiązanie?

Innowacja polega na inicjowaniu i wspieraniu działalności Wiosek Leśnych Rodzin. Są to lokalne grupy złożone przede wszystkim z rodzin z dziećmi zagrożonymi wykluczeniem społecznym, dla których kontakt z naturą jest pretekstem do pokonywania własnych barier oraz budowania jakościowych więzi społecznych i rodzinnych. Rozwiązanie umożliwia wybór konkretnych grup odbiorców, które są związane ze specyficznymi potrzebami.

Dzięki tym interakcjom wywierany jest pozytywny wpływ na zdrowie psychiczne zarówno dzieci, jak i dorosłych oraz budowane są proekologiczne postawy na przyszłość.

Na jaki problem odpowiada?

Innowacja podejmuje tematy osamotnienia i słabych więzi społecznych, trudności wychowawczych, ograniczonego dostępu do wartościowych form spędzania czasu, trudności adaptacyjnych oraz deficytu kontaktu z naturą.

Do kogo jest kierowane?

- **Rodziny z dziećmi** — zagrożonymi wykluczeniem społecznym - które chcą spędzać czas w naturze w praktyczny i twórczy sposób, szukają wsparcia i integracji z innymi rodzinami.
- **Seniorzy z wnukami** — którzy chcą budować więzi międzypokoleniowe i aktywnie spędzać czas.

Jakie są najważniejsze funkcje i korzyści?

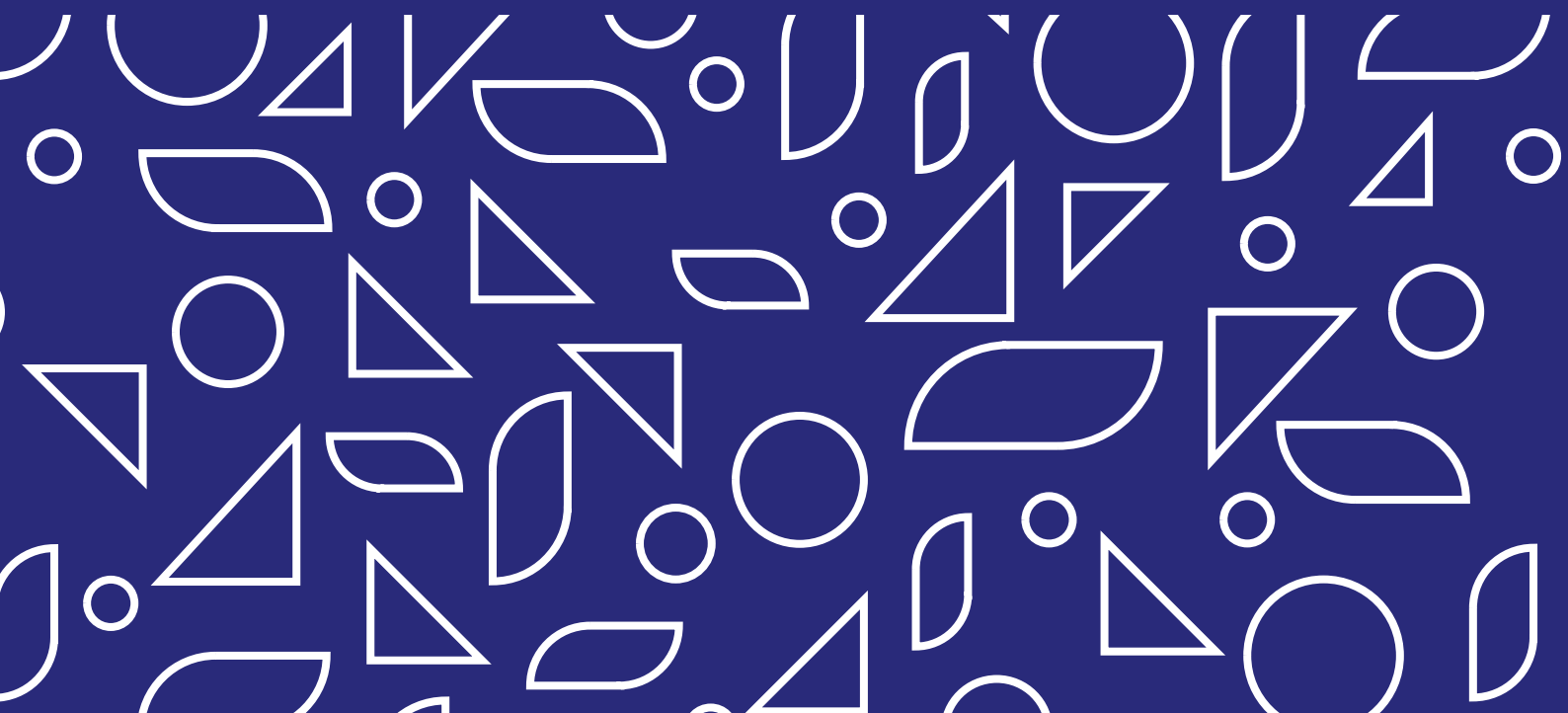
- Wzmacnianie dobrostanu psychicznego dzieci – poprzez regularny ruch, zabawę i kontakt z naturą w małych, bezpiecznych grupach.
- Rozwój umiejętności społecznych w zróżnicowanych grupach.
- Rozwój emocjonalny i przyrodniczy dzieci poprzez ruch, zabawę, kontakt z naturą i współdziałanie z innymi dorosłymi w roli przewodników.
- Wsparcie rodziców w regularnym organizowaniu dzieciom czasu blisko natury i wzmocnienie ich kompetencji wychowawczych.
- Rozwiązanie zawierające przewodnik oraz scenariusze zajęć stworzone na bazie doświadczeń autorów w prowadzeniu tego typu zajęć i angażowaniu społeczności.

Kto może wdrażać w ramach grantu?

- **Samorządy** — które chcą wspierać rodziny ze szczególnymi potrzebami i rozwijać więzi lokalne.
- **Centra Usług Społecznych** — które chcą oferować różnorodne usługi i promować współpracę.
- **Instytucje edukacyjne i kulturalne** — które szukają prostych i wartościowych programów dla dzieci zagrożonych wykluczeniem społecznym i rodziców.
- **Organizacje pozarządowe** — które chcą integrować odbiorców swoich usług i budować społeczność wokół natury.



Edukacja i rozwój dzieci i młodzieży





Bunja – kraina możliwości

Innowacja odpowiada na problem niedostosowania przestrzeni publicznej do potrzeb dzieci i młodzieży. Proponuje włączenie młodych ludzi (10-15 lat) w działania miastotwórcze poprzez grę (placemaking challenge), w ramach której mają za zadanie zaplanowanie i zrealizowanie prostych interwencji w przestrzeni publicznej.

Czym jest rozwiązanie?

„Bunja – kraina możliwości” to dydaktyczna gra w formie karciano-narracyjnej przeznaczona dla dzieci i młodzieży w wieku 10-15 lat, która angażuje uczestników do kształtowania przestrzeni publicznej. Dzieci diagnozują potencjał danego miejsca, opracowują pomysły na mikrointerwencje, a następnie realizują je w terenie. Cały proces jest prowadzony przez dorosłego Mistrza Gry.

Można jej używać w dwóch celach: po pierwsze, jako budowanie sprawczości wśród najmłodszych poprzez wdrażanie mikrozmian w otoczeniu, a po drugie, jako część większego procesu partycypacyjnego lub konsultacji społecznych.

Na jaki problem odpowiada?

Innowacja odpowiada na problem wykluczenia dzieci z procesów miastotwórczych, co prowadzi do ignorowania ich potrzeb w planowaniu przestrzennym (JST) oraz osłabia poczucie sprawczości najmłodszych mieszkańców.

Do kogo jest kierowane?

- **Dzieci i młodzież (10-15 lat)** — które chcą wziąć udział w zabawie i wpłynąć na swoje otoczenie.
- **Rodzice dzieci** — którzy chcą wspierać sprawczość swoich dzieci i zaangażować się w zmiany w otoczeniu.
- **Młodzi lokalni aktywiści** — którzy chcą się zaangażować w działania miastotwórcze.

Jakie są najważniejsze funkcje i korzyści?

- Zaangażowanie dzieci w procesy partycypacyjne umożliwiające włączenie ich w kształtowanie przestrzeni publicznej.
- Przeprowadzanie prostych mikrointerwencji z namacalnymi efektami w przestrzeni.
- Wprowadzanie prostych zmian w otoczeniu z uwzględnieniem kontekstu ekologicznego.
- Narzędzie edukacji projektowej pozwalające uczniom rozwijać umiejętność współpracy, wzmacniające ich kreatywność oraz budujące poczucie wpływu na lokalną przestrzeń i odpowiedzialności za nią.
- Integracja i nabywanie umiejętności współpracy przez dzieci o zróżnicowanych kompetencjach społecznych i możliwościach poznawczych (np. neuroatypowe, z niepełnosprawnościami, z mniejszości narodowych).

Kto może wdrażać w ramach grantu?

- **Jednostki samorządu terytorialnego** — które szukają skutecznych sposobów włączania dzieci i młodzieży w konsultacje społeczne.
- **Placówki edukacyjne i opiekuńcze** — które chcą tworzyć przestrzeń placówek odpowiadających potrzebom dzieci i młodzieży.
- **Centra aktywności lokalnej i instytucje kultury** — które chcą urozmaicić swoją ofertę o działania włączające dzieci i młodzież.





Centrum Kultury i Rozwoju – to TY decydujesz!

Innowacja proponuje stworzenie Centrum Kultury i Rozwoju – demokratycznej instytucji kultury dla dzieci i młodzieży zarządzanej przez nich samych.

W ramach tego procesu dzieci uczą się samodzielności, rozwijają umiejętności organizacji, podejmowania decyzji, rozwiązywania problemów czy realizacji własnych pomysłów.

Czym jest rozwiązanie?

„Centrum Kultury i Rozwoju – to Ty decydujesz” to innowacyjny model demokratycznej instytucji kultury zarządzanej przez dzieci i młodzież. Innowacja ma na celu rozwój ich talentów, pasji i kompetencji społecznych oraz rewitalizację lokalnych przestrzeni poprzez aktywizujące działania kulturalne.

Model opiera się na idei samostanowienia i partycypacji. Młodzi ludzie mają za zadanie zorganizować warsztaty. W ten sposób zdobywają praktyczne umiejętności i traktowani są przez dorosłych jak partnerzy.

Na jaki problem odpowiada?

Innowacja „Centrum Kultury i Rozwoju – to Ty decydujesz” odpowiada na problemy braku atrakcyjnych form wspierania rozwoju społeczno-kulturalnego dzieci i młodzieży oraz braku dostępu dzieci i młodzieży do zajęć realnie rozwijających ich pasję i talenty, co w konsekwencji prowadzi do niepełnego wykorzystania potencjału młodych ludzi, ich niskiej samooceny a nawet wykluczenia społecznego.

Do kogo jest kierowane?

- **Dzieci i młodzież** — ze szkół podstawowych (opcjonalnie istnieje możliwość uwzględnienia uczniów szkół średnich).
- **Rodzice** — dzieci i niepełnoletniej młodzieży decydujący o aktywnościach rozwojowych swoich dzieci.
- **Animatorzy, mentorzy, nauczyciele, społecznicy** — zyskujący dostęp do nowych form i treści prowadzenia dodatkowych zajęć rozwojowych.

Jakie są najważniejsze funkcje i korzyści?

- Aktywizacja dzieci i młodzieży w formule demokratycznego współdecydowania.
- Dostęp do zajęć rozwojowych dla dzieci i młodzieży, w tym osób z podwyższonym ryzykiem trudności życiowych i społecznych.
- Nowa jakość oferty kulturalno-edukacyjnej z możliwością zaangażowania artystów i organizacji pozarządowych.
- Rozwój kwalifikacji, talentów, pasji i zainteresowań młodych osób, w szczególności grup dotychczas nieaktywnych.
- Sposób na wyróżnienie się samorządu i jego promocję.

Kto może wdrażać w ramach grantu?

- **Instytucje kultury** — które chcą zwiększyć atrakcyjność i dostępność swojej oferty oraz zaangażowanie swoich interesariuszy.
- **Instytucje edukacyjne** — które poszukują nowych, atrakcyjnych form działań dla dzieci i młodzieży.
- **Instytucje pomocowe i aktywizujące** — które szukają nowych narzędzi pracy z młodzieżą bierną lub z trudnych środowisk.



70

Outdoor Education PO POLSKU

Innowacja dostarcza nauczycielom i kom szkół i przedszkoli gotowe materiały pozwalające wprowadzić do programu nauczania edukację na świeżym powietrzu (Outdoor Education). Opracowane przewodniki, scenariusze zajęć oraz narzędzia ewaluacyjne umożliwiają przekrojowe rozwijanie kompetencji uczniów i uczennic w formie spacerów, wyjazdów i lekcji na dworze.

Czym jest rozwiązanie?

Zestaw wskazówek, który wspiera wdrażanie metody Outdoor Education, czyli edukacji na świeżym powietrzu, do programów nauczania szkół podstawowych, ponadpodstawowych oraz przedszkoli. Dzięki nim nauczyciele mogą przenieść nauczanie z klas do lasów, parków i pobliskich terenów zielonych. Dzieci i młodzież zyskują szansę na naukę przez doświadczenie i na spędzanie czasu na świeżym powietrzu.

Model opiera się na rozwiązaniach z krajów skandynawskich i Szkocji, dostosowanych do polskich realiów. Zawiera przewodnik z praktycznymi informacjami oraz przykładowe scenariusze zajęć.

Na jaki problem odpowiada?

Innowacja odpowiada na problem spędzania zbyt małej ilości czasu na świeżym powietrzu przez dzieci i młodzież. Wynika to między innymi z braku znajomości metod edukacji na świeżym powietrzu i znikomego ich wykorzystania.

Do kogo jest kierowane?

- **Dzieci i młodzież** — które potrzebują aktywności i kontaktów z naturą, aby lepiej rozwijać swoje kompetencje.
- **Nauczyciele** — którzy poszukują nowych i efektywnych metod pracy.
- **Kadra zarządzająca** — która chce zadbać o urozmaicenie oferty oraz podniesienie poziomu edukacji.

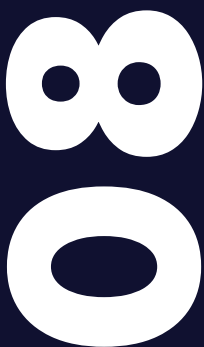
Jakie są najważniejsze funkcje i korzyści?

- Rozwój kompetencji edukacyjnych i fizycznych dzieci i młodzieży poprzez bezpośredni kontakt z przyrodą.
- Lepsze przyswajanie wiedzy dzięki bezpośredniemu doświadczeniu (nauka przez działanie).
- Rozwój kompetencji interpersonalnych takich jak: praca w grupie, komunikatywność i kreatywność.

Kto może wdrażać w ramach grantu?

- **Przedszkola** — jako dodatkową formę zajęć rozwojowych.
- **Szkoły podstawowe i ponadpodstawowe** — w ramach realizacji podstawy programowej przez nauczycieli biologii, geografii, historii, techniki, plastyki czy WF-u.
- **Domy kultury i biblioteki** — które chcą poszerzyć swoją ofertę zajęć dla dzieci i młodzieży.





Uważniaki

Innowacja dotyczy edukacji dzieci i rodziców w zakresie rozpoznawania i nazywania stanów emocjonalnych u dzieci w wieku przedszkolnym (4-6 lat).

Oferuje przewodniki dla nauczycieli_ek i rodziców. Ma na celu budowanie świadomości emocji i umiejętności radzenia sobie z nimi od najmłodszych lat.

Czym jest rozwiązanie?

„Uważniaki” to program zajęć edukacyjnych dla przedszkolaków (4-6 lat). Uczy dzieci radzenia sobie z emocjami, stresem i nadmierną stymulacją. Składa się z przewodników dla nauczycieli i rodziców oraz materiałów audio, w których znajdują się historie i relaksacje dla dzieci.

Program wykorzystuje techniki relaksacyjne, medytacyjne i ćwiczenia inspirowane teorią poliwalgalną (koncepcją naukową opisującą działanie autonomicznego układu nerwowego). Pomagają one dzieciom rozwijać samoregulację i reagować na trudne emocje. Regularne ćwiczenia uczą dzieci budować spokój, koncentrację i równowagę emocjonalną.

Na jaki problem odpowiada?

Innowacja odpowiada na narastający problem napięć emocjonalnych i przeciążenia bodźcami dzieci oraz deficytu sprawdzonych i systemowych metod profilaktyki psychospołecznej w przedszkolach.

Do kogo jest kierowane?

- **Dzieci w wieku 4-6 lat** — które potrzebują wsparcia w nauce regulowania własnych emocji.
- **Nauczyciele przedszkolni oraz rodzice** — którzy potrzebują narzędzi do systematycznego wspierania rozwoju dzieci.

Jakie są najważniejsze funkcje i korzyści?

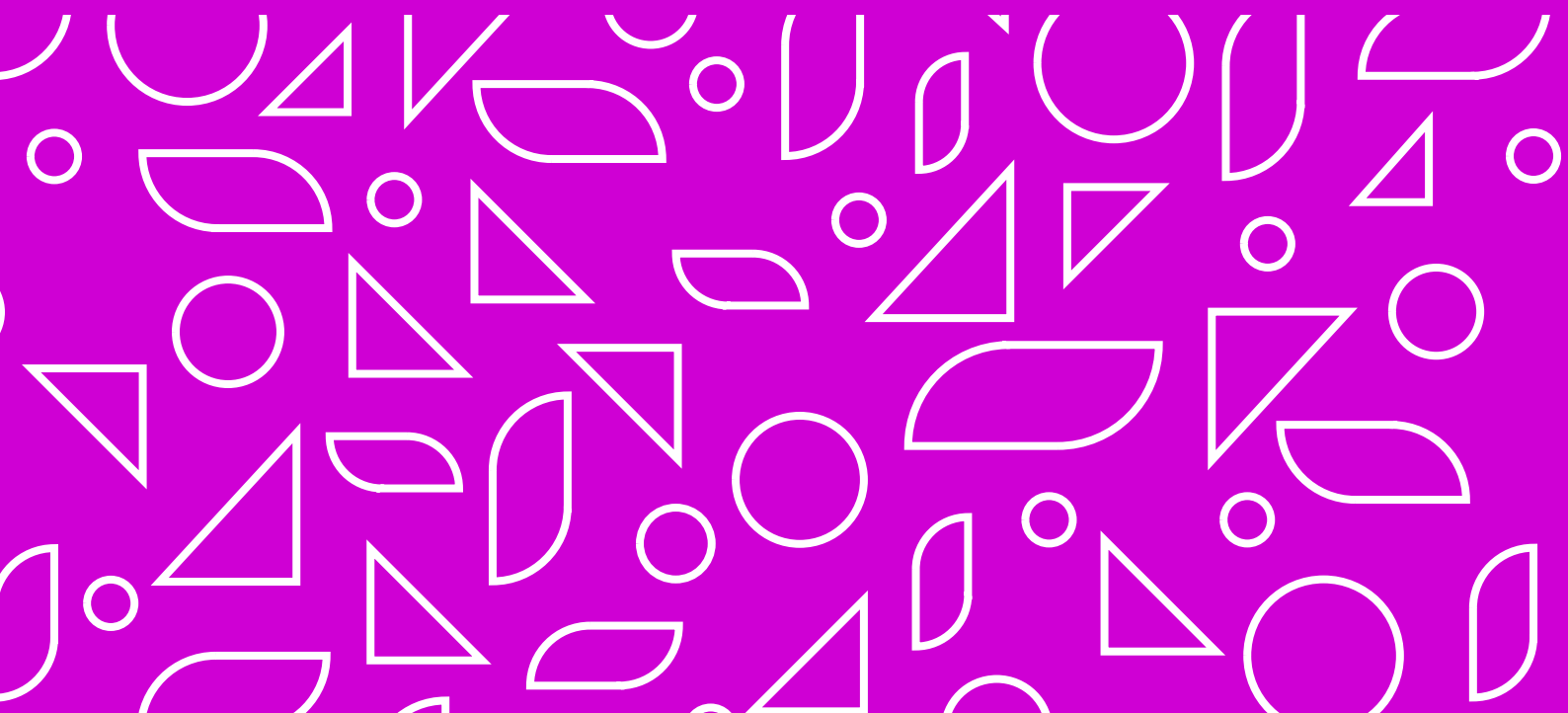
- Zapewnienie gotowych narzędzi wspierających rozwój dzieci, które można od razu wdrożyć w każdej placówce czy w domu, bez dodatkowych kosztów i wieloetapowych szkoleń.
- Podniesienie świadomości emocjonalnej u dzieci, które uczą się rozpoznawać i regulować emocje, co poprawia ich funkcjonowanie – teraz i w przyszłości.
- Wsparcie koncentracji, wyciszenia i lepszej adaptacji do codziennych wyzwań poprzez systematyczne ćwiczenia.
- Podniesienie jakości edukacji emocjonalnej w przedszkolu – realne wsparcie metodyczne dla nauczycieli i merytoryczne narzędzia do pracy z grupą.

Kto może wdrażać w ramach grantu?

- **Wydziały oświaty / edukacji** — które wspierają rozwój najmłodszych dzieci poprzez innowacyjne programy i narzędzia edukacyjne.
- **Publiczne przedszkola** — które poszukują nowoczesnych rozwiązań i narzędzi wspierających pracę nauczycieli.
- **Placówki edukacyjne** — które organizują zajęcia dla dzieci, np. świetlice, miejskie biblioteki lub centra edukacyjne.
- **Organizacje pozarządowe** — które współpracują jako partnerzy w realizacji zajęć edukacyjnych.



Włączenie społeczne i przeciwdziałanie wykluczeniu



09

Aktywni_e w kulturze

Innowacja pomaga rozwiązywać problem bierności zawodowej osób z niepełnosprawnościami intelektualnymi i ich niskiej obecności w instytucjach kultury, angażując je w wolontariat.

Prowadzi krok po kroku od warsztatów przygotowawczych przez sam wolontariat, po jego podsumowanie. Oferuje bezpieczny sposób na aktywizację społeczną tej grupy.

Czym jest rozwiązanie?

Innowacja opiera się na włączeniu osób z niepełnosprawnościami intelektualnymi w działania publicznych instytucji kultury jako wolontariuszy, dając im realną przestrzeń do bycia pełnoprawnymi, potrzebnymi i docenianymi uczestnikami życia społecznego i zawodowego.

Model wzmacnia również kompetencje pracowników instytucji kultury, przygotowując ich do współpracy z osobami z niepełnosprawnościami intelektualnymi w relacji partnerskiej i równościowej, a nie opiekuńczej. Dzięki temu instytucje stają się bardziej otwarte, świadome i inkluzywne.

Na jaki problem odpowiada?

Innowacja odpowiada na problemy osób z niepełnosprawnościami intelektualnymi, które mierzą się z ograniczeniami i trudnościami na rynku pracy, a w konsekwencji z doświadczeniem zawodowej i społecznej izolacji.

Do kogo jest kierowane?

- **Osoby z niepełnosprawnościami intelektualnymi** — które potrzebują wsparcia w procesie adaptacji do pełnienia ról zawodowych w nowym środowisku pracy.
- **Pracownicy instytucji kultury** — którzy powinni być przygotowani do działań w obszarze dostępności, równości oraz współpracy z różnorodnymi grupami społecznymi.

Jakie są najważniejsze funkcje i korzyści?

- Aktywizowanie osób z niepełnosprawnościami intelektualnymi do współtworzenia oferty kulturalnej nie tylko jako odbiorców, lecz także potencjalnych pracowników instytucji kultury.
- Przeciwdziałanie izolacji społecznej poprzez rozwijanie kompetencji społecznych i zawodowych oraz wspieranie samorzecznictwa.
- Wzmacnianie pewności siebie wolontariuszy oraz budowanie ich samodzielności, odpowiedzialności i poczucia sprawczości.
- Wspieranie instytucji kultury w tworzeniu inkluzywnego, dostępnego i równościowego środowiska pracy.
- Promowanie różnorodności i normalizowanie zatrudniania osób z niepełnosprawnościami intelektualnymi.

Kto może wdrażać w ramach grantu?

- **Publiczne instytucje kultury** — w szczególności muzea, biblioteki, galerie, teatry, domy i ośrodki kultury.
- **Samorządowe wydziały i referaty kultury** — odpowiedzialne za inicjatywy kulturalne i funkcjonowanie instytucji kultury.
- **Wydziały polityki społecznej i spraw społecznych** — koordynujące działania na rzecz osób z niepełnosprawnościami i ich włączenia społecznego.





Mobilny Punkt Higieniczny

Innowacja wspiera osoby w kryzysie bezdomności zapewniając im doraźną pomoc w postaci mobilnego punktu higienicznego.

Pozwala to dotrzeć do osób potrzebujących bezpośrednio tam, gdzie się znajdują, poza systemem instytucjonalnym.

Czym jest rozwiązanie?

Mobilny Punkt Higieniczny (MPH) to specjalnie przystosowana przyczepa – kontener sanitarny wyposażony w prysznic, zlew, ogrzewanie oraz zasobniki na wodę czystą i szarą. MPH dojeżdża bezpośrednio do miejsc przebywania osób w kryzysie bezdomności, umożliwiając im dostęp do podstawowych zabiegów higienicznych. Rozwiązanie zapewnia intymność, komfort i minimalizuje bariery organizacyjne, które często uniemożliwiają osobom bezdomnym korzystanie z tradycyjnych łaźni lub infrastruktury miejskiej.

Na jaki problem odpowiada?

Innowacja odpowiada na problem ograniczonego dostępu do podstawowej infrastruktury sanitarnej wśród osób w kryzysie bezdomności, wynikający z braku stacjonarnych łaźni oraz barier finansowych i organizacyjnych po stronie samorządów.

Do kogo jest kierowane?

- **Osoby w kryzysie bezdomności** — które nie mają na co dzień dostępu do infrastruktury sanitarnej.
- **Osoby żyjące w złych warunkach sanitarnych** — które z uwagi na stan infrastruktury nie mają możliwości regularnego dbania o higienę.

Jakie są najważniejsze funkcje i korzyści?

- Zapewnienie mobilnego dostępu do higieny osobistej osobom w kryzysie bezdomności.
- Wzmocnienie motywacji do dbania o higienę poprzez pakiety indywidualne i instruktaż.
- Budowanie relacji i zaufania między służbami a osobami wykluczonymi.
- Możliwość pracy socjalnej „w terenie”.
- Elastyczne, niskokosztowe rozwiązanie możliwe w gminach bez stacjonarnych łaźni.
- Zapewnienie poczucia prywatności dzięki odpowiednio wyposażonej przyczepie.

Kto może wdrażać w ramach grantu?

- **Ośrodki Pomocy Społecznej** — jako podstawowe jednostki realizujące zadania wobec osób w kryzysie bezdomności, odpowiedzialne za organizację pracy w terenie i koordynację wsparcia.
- **Centra Usług Społecznych** — jako operatorzy lokalnych usług zintegrowanych, mogący włączyć MPH w ofertę usług środowiskowych.
- **Jednostki samorządu terytorialnego** — szczególnie gminy i miasta realizujące lokalne programy przeciwdziałania bezdomności i wykluczeniu społecznemu.
- **Organizacje pozarządowe** — prowadzące działania streetworkingowe, interwencyjne lub pomocowe na rzecz osób w kryzysie bezdomności, mogące pełnić rolę operatora MPH.



Pomóż ogrzać sąsiada_dkę!



Innowacja odpowiada na problem ubóstwa energetycznego i braku systemowego wsparcia w tym zakresie poprzez ofertę standaryzowanego modelu doradztwa dla osób z tej grupy.

Promuje też wsparcie sąsiedzkie w docieraniu do potrzebujących. Zawiera materiały informacyjno-promocyjne oraz specjalną aplikację (oprogramowanie).

Czym jest rozwiązanie?

System kompleksowego doradztwa dla osób dotkniętych ubóstwem energetycznym oparty na skoordynowanej pomocy sąsiedzkiej i instytucjonalnej.

Rozwiązanie pozwala na skuteczne dotarcie do osób potrzebujących, którym zapewnia pełne wsparcie w planowaniu i realizacji inwestycji ograniczających koszty energii.

Na jaki problem odpowiada?

Innowacja przeciwdziała problemowi niskiego poziomu świadomości i wiedzy w zakresie dostępnych rozwiązań inwestycyjnych wśród osób dotkniętych ubóstwem energetycznym.

Do kogo jest kierowane?

- **Osoby dotknięte ubóstwem energetycznym** — które są nieświadome problemu i bierne wobec trudnej sytuacji.
- **Sąsiedzi, liderzy i aktywiści lokalni** — w szczególności osoby mające wiedzę o innych mieszkańcach dotkniętych ubóstwem energetycznym, chcące wspierać potrzebujących, a także poprawić stan środowiska w gminie.

Jakie są najważniejsze funkcje i korzyści?

- Identyfikacja osób ubogich energetycznie.
- Ograniczanie tzw. niskiej emisji i poprawa jakości powietrza.
- Usprawnienie systemu koordynacji wsparcia społecznego.
- Lepszy przepływ informacji pomiędzy instytucjami pomocowymi.
- Zapewnienie wyższego poziomu wiarygodności i bezpieczeństwa realizowanych inwestycji.
- Podniesienie komfortu cieplnego mieszkań/domów mieszkańców objętych wsparciem.
- Poprawa sytuacji finansowej odbiorcy po zrealizowanej inwestycji (niższe koszty zużytej energii).
- Wzmacnianie sprawczości i solidarności społecznej wśród społeczności lokalnej – innowacja pozwala rozwiązać temat zanieczyszczenia powietrza w sposób empatyczny, bez napięć sąsiedzkich.

Kto może wdrażać w ramach grantu?

- **Wydziały urzędu gminy/miasta** — działające w zakresie ochrony środowiska oraz wdrażania polityk antysmogowych.
- **Jednostki organizacyjne gminy/miasta** — zaangażowane w proces identyfikacji problemu oraz niesienia pomocy osobom ubogim energetycznie.





Wzajemnia – miejsce spotkań grupowych

Innowacja prezentuje model współpracy instytucji kultury z oddolnymi grupami samopomocowymi na rzecz przeciwdziałania wykluczeniu społecznemu. Osoby dotknięte przez różne kryzysy otrzymują przestrzeń do wspólnego przeżywania, dzielenia się doświadczeniami i rozwiązywania problemów.

Czym jest rozwiązanie?

„Wzajemnia” to model współpracy instytucji kultury z lokalnymi, oddolnymi grupami samopomocowymi. Instytucje wnoszą stabilność, zaplecze organizacyjne i wsparcie w tworzeniu i usamodzielnianiu się grup. Z kolei ich członkowie wykorzystują własne doświadczenia i pomysły. Grupy otrzymują wsparcie animatorów, korzystają ze szkoleń i działań integracyjnych. Dzięki temu np. osoby w kryzysie, migranci czy osoby zagrożone wykluczeniem mogą budować wspólnoty oparte na kulturze i wzajemnej pomocy.

Na jaki problem odpowiada?

W coraz bardziej zindywidualizowanym i spolaryzowanym społeczeństwie coraz więcej osób doświadcza poczucia osamotnienia i bezradności wobec problemów. Osoby z grup wrażliwych nie znajdują miejsc na wspólne przeżywanie sytuacji kryzysowych oraz dzielenie się swoimi doświadczeniami z innymi.

Do kogo jest kierowane?

- **Osoby z problemami zdrowotnymi, zaburzeniami psychicznymi, uzależnieniami i niepełnosprawnościami** — które potrzebują zrozumienia i poczucia włączenia.
- **Migranci i uchodźcy** — którzy szukają bezpiecznego miejsca integracji i budowania nowych więzi.
- **Osoby w trudnej sytuacji społecznej lub narażone na dyskryminację** — samotne rodziny, osoby bez pracy, uczniowie z trudnościami, osoby starsze, przedstawiciele mniejszości.
- **Oddolne grupy obywatelskie (np. sąsiedzkie, ekologiczne, kooperatywy)** — które chcą działać lokalnie, lecz nie dysponują zasobami.

Jakie są najważniejsze funkcje i korzyści?

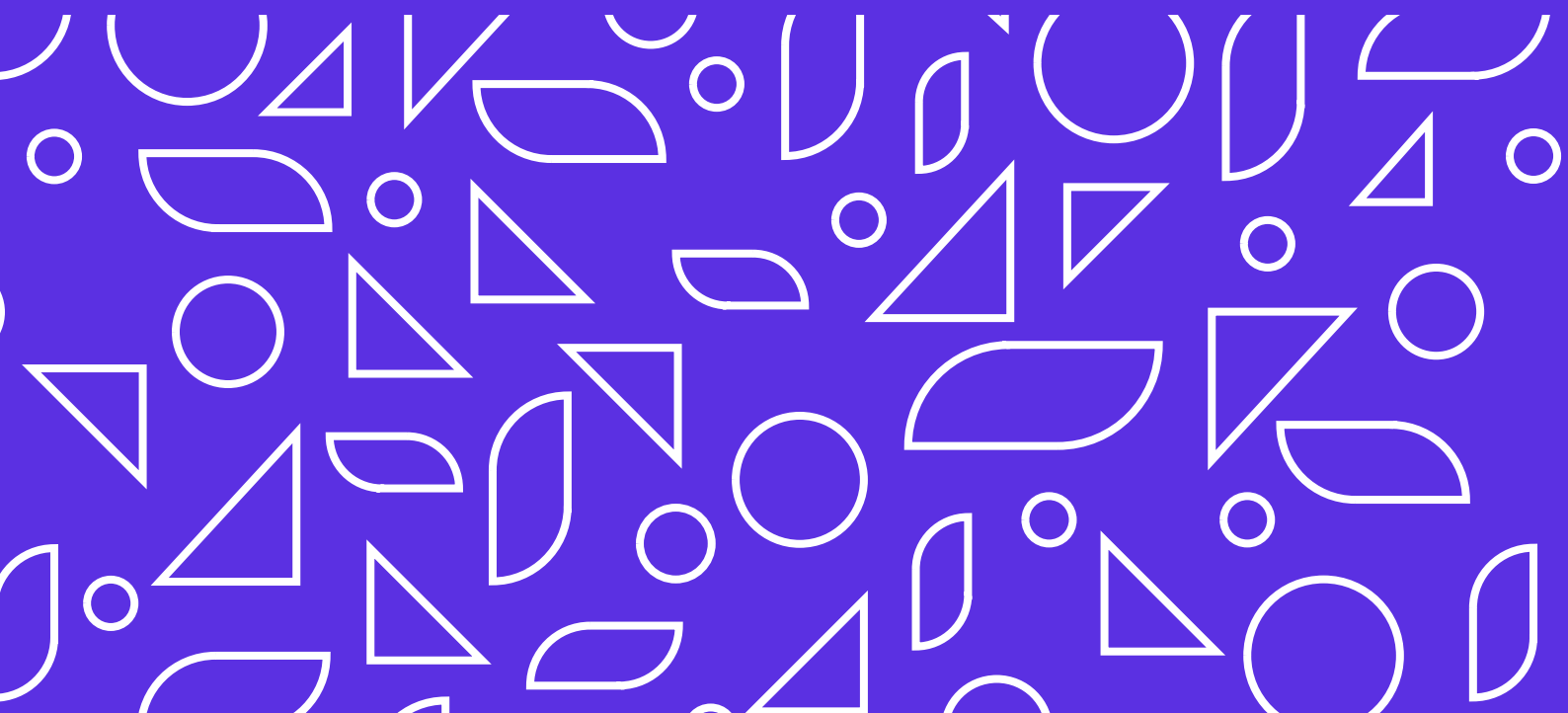
- Tworzenie i rozwijanie grup samopomocowych – pozwala to mieszkańcom w trudnej sytuacji spotykać się regularnie, dzielić doświadczeniami i wspólnie szukać rozwiązań.
- Wykorzystanie kultury jako narzędzia integracji – działania artystyczne i edukacyjne stają się impulsem do budowania więzi, wzajemności i poczucia wspólnoty.
- Wzmacnianie podmiotowości uczestników – każdy ma możliwość współdecydowania o kierunku działań, co daje poczucie sprawczości i odpowiedzialności.
- Rozwój kompetencji animatorów – praca z grupami wrażliwymi zwiększa ich umiejętności animacyjne i pozwala tworzyć trwałe procesy społeczne.
- Integracja i destygmatyzacja – włączanie osób wykluczonych lub narażonych na dyskryminację w życie lokalnej społeczności pomaga przełamywać bariery i stereotypy.

Kto może wdrażać w ramach grantu?

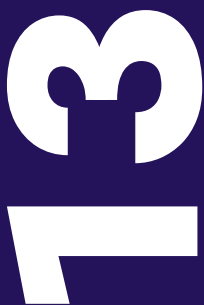
- **Domy kultury i biblioteki publiczne** — które mają zbudowaną już sieć społeczną dookoła swoich działań, posiadają przestrzeń oraz kadre, przez co mogą wspierać grupy w rozwijaniu oddolnych inicjatyw.
- **Centra kultury, świetlice i centra aktywności lokalnej** — które dysponują infrastrukturą i personelem umożliwiającymi regularną pracę z grupami mieszkańców.
- **Muzea i galerie prowadzone przez JST** — które chcą rozszerzyć swoją ofertę o działania społecznościowe i włączające.
- **Wydziały kultury** — które mogą wskazywać i wspierać odpowiednie instytucje kultury, a także pomagać w dalszym skalowaniu innowacji.



Wsparcie i aktywizacja seniorów



Animator_ka więzi



Innowacja polega na wprowadzeniu do placówek dziennego pobytu bądź innych miejsc środowiskowego wsparcia osób zwanych „animatorami_kami więzi”. Zadaniem animatorów_ek jest rozpoznanie i zaspokojenie społecznych i duchowych potrzeb klientów_ek tych placówek. Animatorzy_ki uzupełniają i odciążają personel placówek, nie wchodząc jednocześnie w jego podstawowe kompetencje.

Czym jest rozwiązanie?

Innowacja polega na wprowadzeniu do placówek dziennego pobytu „animatorów_ek więzi”. Ich rolą jest wspieranie osób korzystających z tych miejsc w zaspokajaniu potrzeb społecznych. Dzieje się to poprzez animowanie i zacieśnianie ich relacji z otoczeniem.

Animator_ka pełni rolę łącznika, który inicjuje interakcje między seniorami, ich rodzinami oraz personelem placówki poprzez zapraszanie do wspólnych aktywności. Angażuje także wolontariuszy, organizując ich wizyty i działania w ośrodkach.

W rezultacie, przyczynia się do nawiązania i podtrzymywania trwałych więzi społecznych, co zapobiega poczuciu osamotnienia.

Na jaki problem odpowiada?

Innowacja odpowiada na problem osamotnienia i niezaspokojonych potrzeb społecznych seniorów. Umożliwia uzupełnienie pracy personelu, który przy dużej liczbie obowiązków nie jest w stanie dbać o relacje społeczne podopiecznych.

Do kogo jest kierowane?

- **Osoby starsze korzystające z dziennych placówek opiekuńczych** — które czują się osamotnione.
- **Rodziny osób starszych** — które nie wiedzą, jak pielęgnować z nimi więzi społeczne.

Jakie są najważniejsze funkcje i korzyści?

- Animowanie więzi społecznych pomiędzy seniorami korzystającymi z placówek a ich rodziną, personelem, wolontariuszami.
- Wspieranie zaspokajania potrzeb emocjonalnych, społecznych i duchowych seniorów.
- Aktywizacja społeczna poprzez angażowanie wolontariuszy w życie placówki.
- Udzielanie rodzinom wsparcia edukacyjnego w zakresie budowania i podtrzymywania relacji z seniorami.
- Odciążenie kadry placówek w zadaniach niezwiązanych z bezpośrednią pielęgnacją i opieką.

Kto może wdrażać w ramach grantu?

- **Dzienne domy pomocy, Domy Senior+, Kluby Senior+** — które chcą lepiej zadbać o dobrostan osób starszych.
- **Środowiskowe domy samopomocy i kluby samopomocy** — które potrzebują dodatkowego wsparcia w animowaniu relacji społecznych.
- **Placówki opieki wytchnieniowej** — które świadczą usługi dla osób starszych.





Asystent_ka osoby starszej

Innowacja opisuje standardy usługi Asystenta Osoby Starszej (AOS). Osoba ta pełni rolę koordynatora działań pomocowych innych specjalistów działających na rzecz seniora_ki. Rozwiązanie skierowane jest do osób, które nie wymagają stałej opieki, umożliwia im jak najdłuższe pozostanie w swoim środowisku, bez potrzeby angażowania opieki instytucjonalnej.

Czym jest rozwiązanie?

„Asystent_ka osoby starszej” to nowy model wsparcia osób starszych, które nie wymagają jeszcze pełnej opieki, ale potrzebują towarzyszenia w codziennym życiu. Asystent_ka wspiera w czynnościach, które przekraczają możliwości osoby starszej – pomaga w mobilności, organizacji dnia, załatwianiu spraw czy utrzymywaniu kontaktów społecznych. Daje też wsparcie emocjonalne i poczucie bezpieczeństwa.

Na jaki problem odpowiada?

Innowacja odpowiada na problem samotności i wykluczenia osób starszych, które nie potrzebują jeszcze opieki medycznej ani całodobowej, lecz pomocy w bardziej wymagających działaniach oraz w utrzymaniu aktywności społecznej.

Do kogo jest kierowane?

- **Osoby starsze** — które potrzebują towarzystwa i pomocy w niektórych codziennych czynnościach oraz chcą jak najdłużej zachować samodzielność i aktywność społeczną.
- **Rodziny** — które chcą zapewnić bliskim seniorom bezpieczeństwo, opiekę i kontakt z drugim człowiekiem, w sytuacji gdy nie mogą być z nimi na co dzień.

Jakie są najważniejsze funkcje i korzyści?

- Pomoc osobom starszym w czynnościach wymagających większej sprawności, jak zakupy, wizyty u lekarza, porządkowanie domu.
- Towarzystwo seniorom – obecność dająca poczucie bezpieczeństwa, zapobiegająca samotności i izolacji.
- Wsparcie osób starszych w planowaniu i organizacji dnia, a także utrzymywaniu kontaktów społecznych i aktywności fizycznej.
- Wsparcie emocjonalne seniorów poprzez rozmowę, uważność i budowanie relacji opartej na zaufaniu.
- Odciążenie rodzin oraz zapewnienie im spokoju i pewności, że senior otrzymuje niezbędną pomoc.
- Wsparcie samorządów w realizacji zadań – nowa forma jest tańsza i bardziej elastyczna niż opieka instytucjonalna.
- Koordynacja działań na rzecz osoby starszej, w tym m.in. lekarza, pielęgniarki środowiskowej, pracownika socjalnego, opiekuna w ośrodku pomocy społecznej, rodziny i innych osób zaangażowanych w opiekę.

Kto może wdrażać w ramach grantu?

- **Ośrodki Pomocy Społecznej i Centra Usług Społecznych** — które mogą włączyć usługę asystenta do oferty wsparcia środowiskowego.
- **Wydziały polityki społecznej** — które wdrażają rozwiązanie jako formę profilaktyki przed potrzebą opieki instytucjonalnej.
- **Wydziały zdrowia i spraw społecznych** — które koordynują działania asystentów z usługami opiekuńczymi i zdrowotnymi.





Doradztwo edukacyjne dla seniorów_ek

Innowacja oferuje seniorom_kom usługę doradztwa edukacyjnego. Służy ono rozpoznaniu potrzeb, oczekiwań i możliwości edukacyjnych osoby starszej oraz dobraniu zgodnej z nimi formy kształcenia w ramach edukacji pozaformalnej. Celem jest motywowanie do rozwoju i włączenie społeczne seniorów_ek.

Czym jest rozwiązanie?

To usługa doradcza, w ramach której senior spotyka się z ekspertem i otrzymuje propozycje realizacji nowych pasji i aktywności. Rozmowa pozwala zrozumieć potrzeby i możliwości danej osoby. Proces obejmuje stworzenie bazy lokalnych kursów i warsztatów. Usługa może być realizowana stacjonarnie, telefonicznie lub online – w zależności od preferencji seniora.

Na jaki problem odpowiada?

Innowacja odpowiada na problem izolacji i braku oferty rozwojowej dla seniorów po zakończeniu przez nich aktywności zawodowej. Pomaga im odnaleźć nowy sens i pasję, jednocześnie aktywizując ich społecznie.

Do kogo jest kierowane?

- **Seniorzy 60+** — którzy szukają nowych celów.
- **Osoby 60+** — które posiadają problemy zdrowotne lub ograniczenia komunikacyjne.
- **Rodziny i opiekunowie** — którzy szukają wsparcia w aktywizacji bliskich.

Jakie są najważniejsze funkcje i korzyści?

- Wsparcie seniorów w podjęciu działań edukacyjnych adekwatnych do ich sytuacji życiowej, zdrowotnej oraz zainteresowań (wspólna analiza w ramach pogłębionego wywiadu).
- Tworzenie bazy zajęć i kursów dla seniorów poprzez wyszukiwanie lokalnych aktywności (NGO, UTW) oraz selekcję propozycji ściśle dopasowanych do wymogów tej grupy odbiorców.
- Łączenie seniorów z grupami rówieśniczymi oraz włączanie w lokalne sieci wsparcia, by przełamać izolację.
- Pomoc w wyjściu z bierności oraz w planowaniu rozwoju osobistego poprzez naukę, wyznaczanie celów oraz motywowanie do znalezienia nowych pasji.

Kto może wdrażać w ramach grantu?

- **Wydziały polityki społecznej i zdrowia JST** — które chcą wspierać aktywność mieszkańców.
- **Ośrodki Pomocy Społecznej i Centra Usług Społecznych** — które chcą rozbudować ofertę o proaktywne, spersonalizowane wsparcie.
- **Biblioteki i domy kultury** — które chcą stworzyć przestrzeń do rozwoju dla seniorów.



Mobilne Centrum Pomocy dla Osób Starszych



Innowacja jest formą wsparcia seniorów_ek z terenów wiejskich, zmagających się z wycofaniem z aktywnego życia, osamotnieniem, izolacją społeczną oraz trudnościami w sprawach urzędowych.

Oferuje mobilne (realizowane w domach klientów) doradztwo specjalistów_ek, np. z dziedziny coachingu, rehabilitacji, dietetyki, prawa.

Czym jest rozwiązanie?

Innowacja to model pracy z osobami starszymi (60+), w tym z terenów wiejskich i wiejsko-miejskich, wymagającymi wsparcia ze względu na wiek, niepełnosprawność lub stan zdrowia. Oferuje dostęp do ekspertów, np. coacha, dietetyka, prawnika, bez konieczności wychodzenia z domu.

Mobilny zespół specjalistów dociera do potrzebujących, pomagając im odzyskać samodzielność, poczucie bezpieczeństwa i sprawczości.

Na jaki problem odpowiada?

Innowacja pomaga osobom starszym przezwyciężyć izolację i ograniczony dostęp do usług. Odpowiada na wyzwania związane ze starzeniem się społeczeństwa, zapobiegając postępującej niesamodzielności i wykluczeniu.

Do kogo jest kierowane?

- **Seniorzy 60+** — którzy potrzebują wsparcia specjalistów udzielanego z dojazdem do domu.
- **Starsi mieszkańcy wsi i małych miast** — którzy mają ograniczony dostęp do usług wspierających z powodu barier komunikacyjnych.
- **Osoby 60+ i ich opiekunowie** — którzy potrzebują wsparcia asystenckiego.

Jakie są najważniejsze funkcje i korzyści?

- Walka z izolacją i samotnością oraz odbudowa więzi społecznych, m.in. z pomocą wolontariuszy senioralnych.
- Świadczenie usług bezpośrednio w domu seniora.
- Wzmocnienie samodzielności i sprawczości oraz odzyskanie poczucia kontroli nad swoim życiem i codziennym funkcjonowaniem.
- Pomoc „szyta na miarę” i oparta na Indywidualnym Planie Działania (IPD).
- Koordynacja usług na poziomie lokalnym poprzez mobilny zespół, który kieruje seniorów do dalszych form pomocy.
- Ograniczenie potrzeby stałej opieki instytucjonalnej poprzez wzmocnianie seniora i jego otoczenia.
- Dotarcie do grup szczególnie zagrożonych wykluczeniem.

Kto może wdrażać w ramach grantu?

- **Ośrodki Pomocy Społecznej i Centra Usług Społecznych** — które szukają narzędzi, aby dotrzeć z pomocą socjalną do seniorów niemogących samodzielnie zjawić się w ich placówkach.
- **Powiatowe Centra Pomocy Rodzinie** — które potrzebują mobilnych rozwiązań, by zapewniać specjalistyczne wsparcie mieszkańcom, zwłaszcza w mniejszych miejscowościach.
- **Wydziały polityki społecznej i zdrowia** — które poszukują modeli do realizacji programów senioralnych.



Rezydenci_tki historii



Innowacja proponuje osobom starszym (powyżej 60. roku życia) rolę przewodników turystycznych po swoich miejscach zamieszkania lub miejscach, z którymi są lub byli związani np. zawodowo.

Odpowiada na problem samotności, alienacji seniorów_ek, odpowiada na potrzeby przynależności, samorealizacji oraz szacunku i uznania.

Czym jest rozwiązanie?

Innowacja „Rezydenci_tki historii” ma na celu aktywizację i przygotowanie starszych osób dorosłych do roli przewodników i przewodniczek po swoim miejscu zamieszkania lub miejscu, z którym były związane zawodowo.

To ich aktywne włączenie w przygotowanie i realizację produktów i usług turystycznych, takich jak wystawy, prezentacje, trasy turystyczne czy spacer po fabryce lub zakładzie pracy.

Podczas spotkań z turystami i mieszkańcami rezydenci_ki historii przekazują osobiste doświadczenia, ciekawostki z życia i emocje związane z danym miejscem.

Na jaki problem odpowiada?

Innowacja odpowiada na problemy samotności osób starszych, brak kontaktów interpersonalnych, utratę poczucia przynależności społecznej po zakończeniu kariery zawodowej oraz dalszą potrzebę samorealizacji.

Do kogo jest kierowane?

- **Starsze osoby przebywające na emeryturze** — które są zainteresowane turystyką i własną miejscowością oraz chcą włączyć się w kreowanie produktów i usług turystycznych.
- **Turyści** — którzy będą finalnymi odbiorcami produktów i usług turystycznych.
- **Mieszkańcy** — którzy są zainteresowani poszerzaniem wiedzy, edukacją i budowaniem lokalnej tożsamości.

Jakie są najważniejsze funkcje i korzyści?

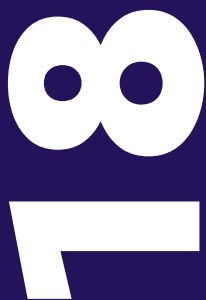
- Aktywizacja społeczna, budowanie poczucia sensu i bycia potrzebnym wśród najstarszych mieszkańców.
- Integracja lokalnej społeczności.
- Tworzenie dialogu międzypokoleniowego poprzez umożliwienie bliższego kontaktu ze starszym pokoleniem i jego historią.
- Edukacja w atrakcyjnej i angażującej formie.
- Wzmacnianie lokalnej tożsamości i dumy z miejsca.
- Oferta turystyczna inna niż standardowe oprowadzanie.

Kto może wdrażać w ramach grantu?

- **Samorządy** — które chcą budować integrację międzypokoleniową i przeciwdziałać wykluczeniu.
- **Centra aktywności seniorów, rady seniorów** — które chcą zapewnić swoim odbiorcom ciekawą aktywność.
- **Instytucje kultury** — które chcą poszerzyć swoją ofertę.
- **Instytucje turystyczne** — które chcą zwiększyć atrakcyjność turystyczną danej gminy, powiatu lub województwa.



W co się bawić?



Innowacja przedstawia model współpracy i aktywności międzypokoleniowych osób starszych oraz dzieci w wieku 4-5 lat. Jest odpowiedzią na problem wykluczenia społecznego osób starszych, ma również na celu zmianę obrazu seniorów_ek wśród dzieci. Model składa się m.in. z podręcznika dla terapeutów_ek i nauczycieli_ek oraz pakietów pomocy do zabaw.

Czym jest rozwiązanie?

„W co się bawić?” to model międzypokoleniowych zajęć integrujących dzieci w wieku przedszkolnym (4-5 lat) i osoby starsze (ok. 70+). Obejmuje gotowe scenariusze spotkań, zestaw pomocy dydaktycznych oraz podręcznik dla terapeutów, nauczycieli i animatorów. Innowacja tworzy przestrzeń do wspólnej zabawy, nauki i wzajemnego poznania się dwóch grup, które rzadko mają okazję do kontaktu na co dzień.

Na jaki problem odpowiada?

Problemem, na który odpowiada innowacja, jest społeczne wykluczenie i izolacja seniorów, które prowadzą do poczucia samotności, obniżenia zdrowia psychicznego i fizycznego oraz braku satysfakcji z życia.

Do kogo jest kierowane?

- **Seniorzy w wieku ok. 70+** — którzy uczestniczący w zajęciach w codziennych domach pomocy, klubach seniora, środowiskowych domach samopomocy, centrach aktywności społecznej, gospodarstwach opiekuńczych lub rodzinnych domach pomocy.
- **Dzieci w wieku przedszkolnym (4-5 lat)** — które uczęszczają do przedszkoli publicznych i niepublicznych, świetlic środowiskowych oraz są podopiecznymi placówek opiekuńczo-wychowawczych.

Jakie są najważniejsze funkcje i korzyści?

- Wspólna zabawa dzieci i seniorów oparta na gotowych scenariuszach zajęć sprzyjająca integracji międzypokoleniowej.
- Rozwój emocjonalny, społeczny i poznawczy uczestników.
- Wzmocnienie poczucia sprawczości i wartości osób starszych.
- Kształtowanie empatii, uważności i współpracy u dzieci.
- Gotowy do wdrożenia model działań w placówkach dziennych i środowiskowych.

Kto może wdrażać w ramach grantu?

- **Jednostki samorządu terytorialnego oraz ich jednostki organizacyjne** — które prowadzą dzienne formy wsparcia i dążą do aktywności społecznej i poprawy jakości życia seniorów.
- **Przedszkola i placówki edukacyjne** — które chcą integrować dzieci i seniorów, wzmacniać więzi międzypokoleniowe.
- **Domy dziennego pobytu, gospodarstwa opiekuńcze, centra aktywności społecznej, kluby seniora** — które chcą tworzyć przestrzeń do wspólnych działań i integracji z młodszymi pokoleniami.
- **Podmioty prowadzące działania w zakresie opieki wytchnieniowej lub reintegracji społecznej** — które chcą zapewnić opiekunom osób starszych czas na odpoczynek i regenerację.



Wsparcie osób ze szczególnymi potrzebami i ich opiekunów





I Ty masz prawo być sobą

Innowacja oferuje program kompleksowego wsparcia dla opiekunów i opiekunek osób w spektrum autyzmu oraz osób z niepełnosprawnościami.

To cykl 8 warsztatów realizowanych za pomocą autorskiej metody 4-O – otwieranie, ogarnianie, odpoczywanie, odkrywanie. Jest punktem wyjścia do tworzenia się grup samopomocowych.

Czym jest rozwiązanie?

„I Ty masz prawo być sobą!” to cykl warsztatów wytchnieniowych dla opiekunów i opiekunek osób z niepełnosprawnościami i w spektrum autyzmu. Program opiera się na metodzie 4-O: otwieranie, ogarnianie, odpoczywanie, odkrywanie. Uczestnicy uczą się rozpoznawać własne potrzeby, porządkować codzienność, odpoczywać i wracać do swoich pasji. Ważnym elementem jest budowanie grup samopomocowych, które wspierają opiekunów także poza warsztatami.

Na jaki problem odpowiada?

Innowacja powstała w odpowiedzi na przeciążenie opiekunów osób z niepełnosprawnościami, którzy zmagają się z chronicznym zmęczeniem, brakiem wytchnienia, izolacją społeczną oraz utrudnionym dostępem do codziennej pomocy i możliwości odpoczynku.

Do kogo jest kierowane?

- **Opiekunowie i opiekunki osób z niepełnosprawnościami i w spektrum autyzmu** — przeciążeni codzienną opieką, często żyjący w izolacji i pozbawieni czasu na odpoczynek oraz zadbanie o własne potrzeby.

Jakie są najważniejsze funkcje i korzyści?

- Realizacja cyklu ośmiu warsztatów wytchnieniowych pomagających opiekunom rozpoznawać swoje potrzeby, porządkować codzienność, odpoczywać i wracać do wspierających aktywności.
- Tworzenie dla opiekunów bezpiecznej, empatycznej przestrzeni, dającej poczucie bycia zaopiekowanym, wysłuchanym i traktowanym z uważnością.
- Wspieranie opiekunów w budowaniu nawyków samoopieki, odpoczynku i odpuszczania nadmiarowych obowiązków.
- Umożliwienie kontaktu i wymiany doświadczeń między osobami w podobnej sytuacji.
- Inicjowanie i rozwijanie grup samopomocowych dających wsparcie również poza warsztatami.
- Wzmacnianie sprawczości opiekunów i motywowanie ich do pozytywnych zmian w życiu osobistym, rodzinnym i zawodowym.

Kto może wdrażać w ramach grantu?

- **Wydziały polityki społecznej, zdrowia i edukacji** — które chcą włączyć program do lokalnych działań wspierających opiekunów.
- **Ośrodki Pomocy Społecznej, Centra Pomocy Rodzinie** — które mają kontakt z rodzinami obciążonymi opieką i mogą kierować na warsztaty osoby najbardziej potrzebujących wytchnienia.
- **Placówki edukacyjne i psychologiczno-pedagogiczne** — które wspierają dzieci z niepełnosprawnościami i ich rodziny oraz dysponują przestrzenią i kadrami.
- **Domy kultury i miejsca aktywności lokalnej** — które oferują przestrzeń i mają doświadczenie w organizacji działań społecznych.



20

Klub świadomego_ej opiekuna_ki

Innowacja polega na wypracowaniu wokół opiekuna_ki i osoby chorującej sieci wsparcia, czyli Klubu świadomego_ej opiekuna_ki.

Klub odciąża opiekunów_ki osób starszych z chorobami otępienymi, zapewniając fachową opiekę terapeutyczną dla podopiecznych oraz wsparcie wytchnieniowe dla samych opiekunów_ek m.in. poprzez warsztaty edukacyjno-integracyjne.

Czym jest rozwiązanie?

Model organizacyjny do tworzenia lokalnej sieci wsparcia. Klub Świadomego_ej Opiekuna_ki (KŚO) ma na celu odciążenie opiekunów osób starszych, dzięki ofercie grupowych, czterogodzinnych zajęć terapeutycznych dla osób starszych prowadzonych przy wsparciu wolontariuszy 50+. Poza uzyskaniem opieki wytchnieniowej, opiekunowie mogą uczestniczyć w przygotowanych dla nich warsztatach edukacyjno-integracyjnych i tworzyć własne sieci wsparcia.

Na jaki problem odpowiada?

Innowacja odpowiada na problem izolacji i ograniczonej aktywizacji osób starszych wymagających pomocy w codziennym funkcjonowaniu oraz osamotnienia ich opiekunów, którzy często nie mają dostępu do praktycznych form wsparcia. Proponuje rozwiązanie systemowe, które łączy terapię, edukację i wolontariat.

Do kogo jest kierowane?

- **Opiekunowie_ki osób starszych** — którzy szukają wytchnienia, praktycznej wiedzy oraz integracji z innymi opiekunami w podobnej sytuacji.
- **Osoby starsze** — które zmagają się z zespołem chorób otępiennych, w tym z chorobą Alzheimera, potrzebują zarówno całodobowej opieki, jak i aktywizacji i kontaktu z otoczeniem.
- **Wolontariusze_ki 50+** — którzy chcą angażować się społecznie, zdobywać nowe kompetencje i czuć się przydatni.

Jakie są najważniejsze funkcje i korzyści?

- Odciążenie grupy opiekunów_ek, co umożliwia regenerację psychiczną i fizyczną, realizację innych ról społecznych (rodzinnych i zawodowych).
- Umożliwienie osobom starszym uczestnictwa w różnych formach terapii opóźniających procesy otępienne i poprawiających codzienne funkcjonowanie.
- Wzmacnianie integracji społecznej, co rozwija kompetencje wszystkich uczestników i sprzyja tworzeniu poczucia przynależności.
- Tworzenie lokalnych sieci wsparcia, które opierają się na współpracy różnych grup mieszkańców.

Kto może wdrażać w ramach grantu?

- **Jednostki samorządu terytorialnego** — które chcą rozwijać lokalne usługi społeczne odpowiadające na wyzwanie starzejącego się społeczeństwa.
- **Centra Usług Społecznych i Ośrodki Pomocy Społecznej** — które chcą rozwijać systemowe rozwiązania usług opiekuńczych.
- **Dzienne domy pomocy, domy senior+ i kluby senior+, placówki wsparcia dziennego i placówki opieki wytchnieniowej** — które dysponują kadram, przestrzenią doświadczeniem, a dzięki innowacji poszerzają zakres działań o opiekę wytchnieniową i integrację rodzin.



Model DOM

12

Innowacja opisuje wdrażany na poziomie wojewódzkim model, który służy koordynacji wsparcia udzielanego rodzinom i otoczeniu dzieci będących w trakcie lub po zakończeniu leczenia onkologicznego. Każda rodzina otrzymuje Indywidualny Plan Działania i specjalistyczną pomoc, m.in.: psychologiczną, prawną, finansową, edukacyjną.

Czym jest rozwiązanie?

Wojewódzki system koordynacji wsparcia udzielanego rodzinom dzieci chorujących onkologicznie. Łączy usługi szpitali, gmin, NGO i specjalistów, aby rodzice nie musieli samodzielnie szukać pomocy. Koordynator prowadzi rodzinę, dopasowując wsparcie psychologiczne, prawne, finansowe, edukacyjne i specjalistyczne do jej potrzeb. Model obejmuje także przygotowanie szkoły na powrót dziecka oraz wsparcie rówieśników. Rozwiązanie wzmacnia opiekunów, poprawia jakość życia rodzin i podnosi kompetencje lokalnych instytucji. Samorząd wojewódzki organizuje sieć współpracy i czuwa nad procesem.

Na jaki problem odpowiada?

Model DOM jest odpowiedzią na bezradność i zagubienie rodzin dzieci onkologicznych, które nie wiedzą, jakie wsparcie im przysługuje. Rozwiązuje problem rozproszenia usług i trudności instytucji w odpowiadaniu na realne, zmieniające się potrzeby rodzin.

Do kogo jest kierowane?

- **Rodzice lub opiekunowie** — którzy potrzebują jasnych wskazówek, jak poradzić sobie w nowej rzeczywistości.
- **Dzieci chore onkologicznie** — którym model zapewnia przygotowane, wspierające otoczenie.
- **Rodzeństwo** — które czuje się pomijane emocjonalnie w czasie choroby.
- **Bliskie otoczenie chorego dziecka** — które potrzebuje wiedzy, jak adekwatnie wspierać rodzinę.

Jakie są najważniejsze funkcje i korzyści?

- Koncentracja wsparcia na otoczeniu chorego dziecka i budowanie wokół niego bezpiecznej sieci.
- Prowadzenie rodziców krok po kroku po dostępnych formach pomocy.
- Umożliwienie indywidualnej oceny sytuacji i doboru adekwatnych usług wspierających.
- Koordynacja pracy specjalistów i usprawnienie współpracy między instytucjami.
- Precyzyjne dostarczanie wsparcia w momencie pojawienia się trudności lub wcześniej, by zapobiegać kryzysom.
- Zapewnienie ciągłości wsparcia od diagnozy, przez leczenie, po powrót do codzienności lub proces żałoby.

Kto może wdrażać w ramach grantu?

- **Samorząd województwa i jego jednostki organizacyjne** — które kierują szpitalami z oddziałami onkologii dziecięcej.



22

Muzeum Pamięci

Innowa służy zapobieganiu izolacji społecznej osób z chorobami otępiennymi i ich opiekunów_ek dzięki umożliwieniu im korzystania z infrastruktury muzealnej w celach terapeutycznych oraz jako formy opieki wytchnieniowej. Sposobem na to są specjalne warsztaty prowadzone przez edukatorów_ki.

Czym jest rozwiązanie?

Skierowana do instytucji kultury metoda pracy z osobami z chorobami otępiennymi i ich opiekunami. Polega na organizowaniu cyklicznych spotkań wokół dzieł sztuki, w których sztuka staje się punktem wyjścia do rozmowy, wspomnień i budowania więzi.

Program wykorzystuje prostą formułę: kameralne grupy, przygotowane ścieżki zwiedzania oraz elementy pamięciowe, które uczestnicy mogą zabrać do domu.

Dzięki temu muzeum staje się przestrzenią włączającą – wspiera pamięć emocjonalną, wzmacnia poczucie wartości i przeciwdziała izolacji społecznej.

Na jaki problem odpowiada?

Innowacja odpowiada na wyzwania związane ze starzeniem się społeczeństwa i rosnącą liczbą osób z chorobami otępiennymi. Rozwiązuje problem braku oferty kulturalnej dla tej grupy. Daje ich bliskim chwilę wytchnienia.

Do kogo jest kierowane?

- **Osoby starsze z chorobami otępiennymi (np. demencją, chorobą Alzheimera)** — które potrzebują dostosowanej oferty kulturalnej i bezpiecznego miejsca do aktywizacji poznawczej i społecznej.
- **Opiekunowie rodzinni i zawodowi** — którzy poszukują wsparcia, chwili wytchnienia oraz przestrzeni do budowania relacji z podopiecznymi w nowy sposób.
- **Rodziny osób z demencją** — które chcą wspólnie spędzać czas w wartościowy i twórczy sposób, mimo ograniczeń zdrowotnych bliskiego.
- **Edukatorzy i animatorzy kultury w muzeach i instytucjach kultury** — którzy zyskują gotowe narzędzia i scenariusze do pracy z tą grupą odbiorców.

Jakie są najważniejsze funkcje i korzyści?

- Aktywizacja poznawcza i społeczna osób z chorobami otępiennymi poprzez kontakt ze sztuką i rozmowę.
- Wytchnienie i wsparcie emocjonalne dla opiekunów.
- Wspólna przestrzeń dla rodzin umożliwiająca spędzanie czasu w twórczy i wartościowy sposób.
- Rozwój kompetencji edukatorów i poszerzenie oferty instytucji kultury o działania włączające.
- Budowanie wrażliwości i świadomości w lokalnych społecznościach, co zmniejsza izolację osób chorych i ich bliskich.

Kto może wdrażać w ramach grantu?

- **Muzea i galerie sztuki** — które chcą prowadzić warsztaty i udostępniać swoje zasoby w nowym, społecznie użytecznym kontekście.
- **Instytucje kultury prowadzone przez JST (np. domy kultury, centra edukacji)** — które chcą poszerzyć swoją ofertę o działania międzypokoleniowe i proro-dzinne.
- **Samorządy** — które odpowiadają za polityki senioralne i mogą wspierać finansowanie oraz organizację programu w ramach własnych strategii społecznych.
- **Biblioteki i lokalne centra aktywności senioralnej** — które mogą pełnić rolę partnerów wspierających i udostępniać przestrzeń lub narzędzia komunikacji z mieszkańcami.



23

My też jesteśmy rodzicami!

Innowacja skierowana jest do osób z niepełnosprawnością intelektualną będących rodzicami oraz do ich rodzin, oferując im dostosowane wsparcie w zakresie kompetencji rodzicielskich. Program składa się z indywidualnych i grupowych warsztatów i spotkań.

Czym jest rozwiązanie?

Jest to program szkoleniowy z zakresu rodzicielstwa bliskości i komunikacji bez przemocy dla rodziców posiadających niepełnosprawności intelektualne oraz ich bliskich (partnerów, krewnych i przyjaciół). Program obejmuje warsztaty grupowe dla dwóch grup: osobne dla rodziców oraz osobne dla ich bliskich. Dodatkowo w programie ujęto indywidualne konsultacje ze specjalistami w warunkach domowych, w których mogą brać udział obie grupy.

Taka forma sprzyja rozwojowi kompetencji rodzicielskich w duchu empatii i zrozumienia, a także pomaga utrwalać w codziennym życiu rodzinnym zdobyte umiejętności.

Na jaki problem odpowiada?

Rodzice z niepełnosprawnością intelektualną potrzebują wsparcia w rozwijaniu umiejętności opiekuńczych i wychowawczych. Obniżone kompetencje poznawcze utrudniają im udział w standardowych kursach i szkoleniach.

Do kogo jest kierowane?

- **Rodzice z niepełnosprawnością intelektualną** — którzy potrzebują wzmocnienia kompetencji wychowawczych.
- **Osoby z otoczenia** — bliscy rodziców z niepełnosprawnością intelektualną, którzy chcą skutecznie pomagać im w opiece nad dziećmi.

Jakie są najważniejsze funkcje i korzyści?

- Wzmocnienie kompetencji i samodzielności rodziców z niepełnosprawnością intelektualną w ich roli wychowawczej.
- Stworzenie sieci wzajemnego wsparcia dla osób o podobnych wyzwaniach rodzicielskich.
- Rozszerzenie oferty instytucji w zakresie działań wspierających rodziny.
- Odciążenie instytucji w ich bieżącym działaniu, dzięki większej samodzielności rodziców w radzeniu sobie z wyzwaniami w opiece.

Kto może wdrażać w ramach grantu?

- **Powiatowe Centra Pomocy Rodzina** — które w zadaniach własnych realizują wsparcie dla rodzin z niepełnosprawnościami intelektualnymi.
- **Ośrodki Pomocy Społecznej i Centra Usług Społecznych** — które chcą dodatkowo wspierać rodziny z wyzwaniami wychowawczymi oraz specyficznymi potrzebami.
- **Poradnie psychologiczno-pedagogiczne** — które zajmują się rodzinami z rodzicami z niepełnosprawnością intelektualną.



24

Obiady terapeutyczne

Innowacja łączy pomoc osobom starszym wymagającym wsparcia w codziennym funkcjonowaniu oraz uczestnikom warsztatów terapii zajęciowej (WTZ). Uczestnicy czki WTZ przygotowują obiady dla seniorów_ek i dostarczają im je do domów.

Seniorzy_ki mają zapewnione dostosowane, zdrowe posiłki, mogą pozostać w swoich domach, a dla uczestników_czek WTZ to forma rehabilitacji i rozwijania umiejętności społecznych i zawodowych.

Czym jest rozwiązanie?

To usługa przygotowywania i dostarczania obiadów osobom starszym oraz innym osobom wymagającym wsparcia w codziennym funkcjonowaniu realizowana przez uczestników lokalnych warsztatów terapii zajęciowej. Jej uzupełnienie stanowi edukacja dotycząca zdrowego żywienia skierowana do aktywnych seniorów.

Na jaki problem odpowiada?

Pomaga rozwiązać problem niewłaściwego odżywiania się seniorów, którzy przez zły stan zdrowia i problemy z poruszaniem się, nie są w stanie sami przygotować wartościowych posiłków. Równocześnie pomaga aktywizować zawodowo osoby z niepełnosprawnościami uczestniczące w warsztatach terapii zajęciowej, które mają trudności w wejściu na rynek pracy.

Do kogo jest kierowane?

- **Seniorzy wymagający wsparcia** — którzy nie są w stanie przygotować pełnowartościowych posiłków.
- **Seniorzy aktywni** — którzy chcą zdobyć wiedzę na temat zdrowego i zbilansowanego odżywiania.
- **Uczestnicy warsztatu terapii zajęciowej** — którzy rozwijają swoje umiejętności zawodowe i społeczne.
- **Opiekunowie osób starszych** — którzy szukają sposobów na przygotowywanie posiłków dla bliskiego seniora.

Jakie są najważniejsze funkcje i korzyści?

- Catering dla seniorów — dostarczenie potrzebującym seniorom gotowych, zdrowych dwudaniowych obiadów.
- Profilaktyka zdrowotna na poziomie lokalnym — zmniejszanie ryzyka niedożywienia oraz chorób dietozależnych u seniorów dzięki edukacji i zdrowym posiłkom.
- Wzrost kompetencji uczestników WTZ — rozwój umiejętności społecznych i zawodowych uczestników warsztatów terapii zajęciowej.
- Przeformułowanie roli warsztatów terapii zajęciowej w Polsce — WTZ staje się zakładem aktywności zawodowej dla osób z niepełnosprawnością.
- Integracja usług społecznych — połączenie wsparcia dla seniorów, odciążenia opiekunów i aktywizacji osób z niepełnosprawnością w jednym modelu dającym systemowe wsparcie.

Kto może wdrażać w ramach grantu?

- **Warsztaty Terapii Zajęciowej** — które chcą aktywizować i uspołeczniać swoich uczestników.
- **Centra Usług Społecznych** — które chcą tworzyć usługi społeczne oparte na współpracy różnych instytucji.
- **Samorządy** — które szukają systemowych rozwiązań wsparcia seniorów.



25

Ogród leczy

Innowacja proponuje stworzenie społecznego ogrodu terapeutycznego, który umożliwi osobom poruszającym się na wózkach wykonywanie pracy fizycznej związanej z uprawą roślin.

Hortiterapia jest metodą terapii zajęciowej, wykorzystującą szeroko pojętą pracę z roślinami oraz bierne i czynne przebywanie w ogrodzie.

Czym jest rozwiązanie?

Model budowy i uprawy społecznego ogrodu terapeutycznego (hortiterapeutycznego), dostosowanego do potrzeb osób z niepełnosprawnością poruszających się na wózku. Zaangażowanie w prace ogrodnicze wspiera rehabilitację, rozwija poczucie odpowiedzialności i samodzielności, daje możliwość kontaktu z naturą oraz buduje poczucie przynależności do społeczności. Sprzyja integracji u osób z ograniczeniami wynikającymi ze stanu zdrowia lub wieku.

Na jaki problem odpowiada?

Innowacja odpowiada na problem niedostosowania przestrzeni do aktywności rekreacyjno-rehabilitacyjnych osób z niepełnosprawnościami ruchowymi, które powoduje ich wykluczenie społeczne, emocjonalne i zdrowotne.

Do kogo jest kierowane?

- **Osoby z niepełnosprawnością poruszające się na wózku** — które chcą podejmować aktywności rekreacyjno-rehabilitacyjne.
- **Seniorzy** — którzy szukają aktywności wspierającej zdrowie fizyczne i psychiczne oraz kontaktu z innymi.
- **Uczestnicy różnych form wsparcia dziennego i środowiskowego** — którzy potrzebują bezpiecznego miejsca do integracji i rozwijania samodzielności.
- **Rodziny i opiekunowie osób z niepełnosprawnością ruchową** — którzy chcą wspólnie z bliskimi spędzać czas w naturze i budować więzi międzypokoleniowe.

Jakie są najważniejsze funkcje i korzyści?

- Poprzez proste dostosowanie infrastruktury rozwiązanie umożliwia samodzielną uprawę roślin przez osoby poruszające się na wózkach lub o ograniczonej sprawności ruchowej.
- Ogród integruje różnorodne środowiska przez wspólne działanie.
- Rozwiązanie wspiera aktywności na świeżym powietrzu i ułatwia kontakt z przyrodą osobom, które często są w tym obszarze wykluczone.
- Praca przy uprawie roślin pomaga odzyskać poczucie sprawczości i samodzielności, co może działać aktywizująco na inne obszary życia, uczy współpracy i współodpowiedzialności, rozwijając kompetencje społeczne.

Kto może wdrażać w ramach grantu?

- **Samorządy lokalne** — które chcą rozwinąć działania środowiskowe oraz stworzyć miejsca integracji mieszkańców.
- **Centra Usług Społecznych i Ośrodki Pomocy Społecznej** — które oferują różnorodne formy aktywizacji i chcą wprowadzać nowe narzędzia rehabilitacji i integracji.
- **Szkoły, w szczególności z oddziałami integracyjnymi oraz szkoły specjalne** — które szukają ciekawych form edukacyjnych i terapeutycznych dla uczniów ze szczególnymi potrzebami.
- **Instytucje edukacyjne i kulturalne (domy kultury, biblioteki)** — które szukają praktycznych i wartościowych programów łączących naukę, zdrowie i kontakt z naturą.



26

Organizator_ka kompleksowej opieki w miejscu zamieszkania

Innowacja zakłada organizację doraźnego wsparcia w miejscu zamieszkania dla osoby chorej i jej rodziny w ciągu 24h od opuszczenia szpitala.

Wykwalifikowany specjalista diagnozuje najpilniejsze potrzeby chorego i rodziny oraz wyposaża ich w wiedzę niezbędną do prawidłowej opieki nad osobą wymagającą wsparcia.

Czym jest rozwiązanie?

„Organizator_ka kompleksowej opieki w miejscu zamieszkania” to rozwiązanie zapewniające ciągłość wsparcia dla pacjenta ciężko chorego, który po wyjściu ze szpitala trafia pod opiekę nieprzygotowanej do tego zadania rodziny lub opiekunów i oczekuje na dalsze wsparcie systemowe.

Model zakłada szybką, kompleksową interwencję pielęgniarską w miejscu zamieszkania. Innowacja łączy opiekę zdrowotną i społeczną, zapewniając rodzinie pacjenta dogłębne informacje i wszechstronne wsparcie w organizacji opieki domowej, jednocześnie zapobiegając niepotrzebnym rehospitalizacjom.

Na jaki problem odpowiada?

Innowacja wypełnia lukę między POZ a opieką długoterminową, zapewniając pierwszą wizytę pielęgniarską w ciągu 24h od wyjścia pacjenta ze szpitala, co daje mu poczucie bezpieczeństwa oraz pozwala od razu rozpocząć prawidłową opiekę.

Do kogo jest kierowane?

- **Pacjenci ciężko chorzy i niesamodzielni** — którzy uzyskują wypis ze szpitala i potrzebują stałej, spójnej i dostępnej w domu opieki.
- **Rodziny i opiekunowie** — którzy potrzebują wsparcia w organizacji i ewentualnym odciążeniu z codziennych obowiązków opiekuńczych.

Jakie są najważniejsze funkcje i korzyści?

- Zapewnienie natychmiastowego wsparcia osobie chorej oraz jej rodzinie lub opiekunom – pierwsza wizyta pielęgniarki odbywa się w ciągu 24h od wypisu ze szpitala.
- Możliwość edukacji i profesjonalnego wsparcia rodzin w codziennej opiece nad chorym.
- Wzmocnienie współpracy pomiędzy ochroną zdrowia a pomocą społeczną.
- Wsparcie w miejscu zamieszkania chorego.

Kto może wdrażać w ramach grantu?

- **Samorządy** — jako organizatorzy lokalnych systemów opieki społecznej oraz podmioty tworzące placówki opieki zdrowotnej.
- **Ośrodki Pomocy Społecznej i Centra Usług Społecznych** — jako operatorzy usług opiekuńczych w środowisku.
- **Podmioty lecznicze utworzone przez JST** — np. przychodnie, zakłady opiekuńczo-lecznicze, szpitale miejskie, powiatowe czy wojewódzkie.
- **Organizacje pozarządowe** — w roli partnerów wspierających wdrożenie i animowanie modelu w społeczności lokalnej.



27

Sztuka z bliska

Innowacja wprowadza mobilne zajęcia arteterapeutyczne w domach osób starszych wymagających wsparcia w codziennym funkcjonowaniu. Warsztaty stanowią również pomoc wytchnienia dla opiekunów i opiekunek. Dodatkowo, zaangażowani są wolontariusze i wolontariuszki, którzy w razie potrzeby mogą wesprzeć osoby starsze w uczestnictwie w zajęciach i wydarzeniach poza domem.

Czym jest rozwiązanie?

Mobilne warsztaty arteterapeutyczne prowadzone w domach osób wymagających wsparcia.

Innowacja to nie tylko zachęta do działań twórczych, które pozytywnie wpływają na osoby pozostające w domach, ale też pretekst do spotkania i interakcji z drugim człowiekiem.

Program przynosi również korzyści opiekunom osób wymagających wsparcia, dając im czas na wytchnienie. Aktywizuje też osoby zajmujące się rzemiosłem i twórczym oraz emerytów i osoby pozostające w domach z innych powodów, a chcące zająć się arteterapią.

Dodatkowo podnosi rozpoznawalność lokalnych instytucji kultury i animuje społeczność, dając możliwość spotkań wokół sztuki.

Na jaki problem odpowiada?

Innowacja odpowiada na problem wykluczenia społecznego i kulturowego oraz postępującego wyobcowania osób wymagających pomocy w codziennym funkcjonowaniu. Wsparcie, jakie zwykle otrzymują, rzadko wychodzi poza podstawowe potrzeby.

Do kogo jest kierowane?

- **Osoby wymagające wsparcia w codziennym funkcjonowaniu** — które potrzebują kontaktu, poczucia sprawczości i sensu.
- **Opiekunki i opiekunowie** — którzy potrzebują wytchnienia od codziennych obowiązków i czasu wolnego.
- **Sąsiedzi i mieszkańcy okolicy** — którzy dysponują czasem i chcą się dzielić swoimi pasjami.

Jakie są najważniejsze funkcje i korzyści?

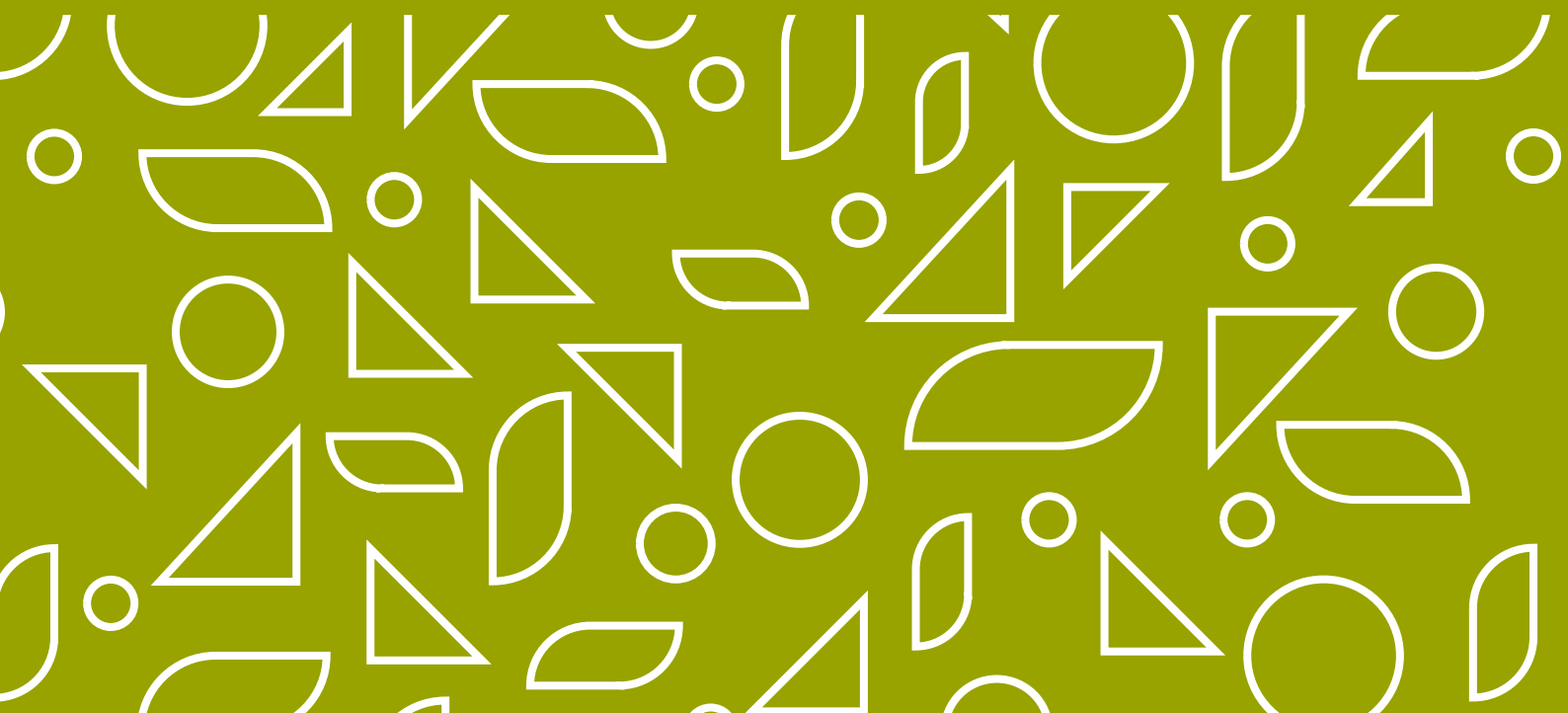
- Osoby wymagające wsparcia mają możliwość kontaktu z inną osobą niż osoba opiekująca się nimi na stałe.
- Osoby wymagające wsparcia korzystają z bezpłatnej, mobilnej arteterapii i materiałów artystycznych, umożliwiających rozwój zainteresowań, kreatywności, a także usprawnienie motoryki małej i koordynacji ruchowej.
- Opiekunowie otrzymują pomoc wytechnieniową – wolne podczas trwania warsztatów.
- Mobilni trenerzy rozwijają kompetencje i mają satysfakcję ze swojej pracy.
- Instytucje kultury poszerzają oferty i wzmacniają pozytywny wizerunek.

Kto może wdrażać w ramach grantu?

- **Ośrodki kultury** — które chcą dotrzeć ze swoją ofertą w nowym, społecznie użytecznym kontekście.
- **Centra aktywności lokalnej** — które poszukują nowych narzędzi wspierania mieszkańców w trudnych sytuacjach
- **Wydziały zdrowia / polityki społecznej** — które chcą podejmować nowe działania w ramach swoich strategii społecznych.



Zrównoważony rozwój



82

Cenny plastik

Innowacja polega na udostępnieniu mieszkańcom przestrzeni edukacyjno-twórczej, tzw. Pracowni „Cenny plastik”, i włączeniu ich w działania edukacyjne dotyczące recyklingu plastiku.

Pracownia, dzięki zestawowi prostych w działaniu i obsłudze urządzeń do mielenia i przetapiania tworzywa, daje możliwość tworzenia w krótkim procesie unikalnych produktów z plastikowych odpadów.

Czym jest rozwiązanie?

„Cenny plastik” to przestrzeń, w której plastikowe odpady na oczach uczestników zmieniają się w nowe, przydatne przedmioty. Jest to program edukacyjny i lokalna pracownia recyklingu wyposażona w proste maszyny do mielenia i przetapiania tworzywa.

Uczestnicy aktywnie doświadczają całego procesu recyklingu, widząc jego namacalny efekt – nowe produkty.

Na jaki problem odpowiada?

Innowacja dotyczy problemu niskiej świadomości znaczenia segregacji i przetwarzania odpadów. To narzędzie edukacji ekologicznej dla samorządów, dzięki któremu mogą one promować wśród swoich mieszkańców świadome wybory konsumenckie.

Do kogo jest kierowane?

- **Młodzież i uczniowie** — którzy szukają nowych, ciekawych form edukacji.
- **Rodziny z dziećmi** — które potrzebują ciekawych form spędzania wspólnego czasu.
- **Seniorzy** — którzy chcą aktywnie spędzać czas, uczyć się.
- **Lokalni twórcy i aktywiści** — którzy potrzebują narzędzi do realizacji eko-projektów.

Jakie są najważniejsze funkcje i korzyści?

- Możliwość wytwarzania oryginalnych przedmiotów w pracowni wyposażonej w specjalny sprzęt.
- Praktyczna nauka o segregacji, recyklingu i ekologii przez bezpośrednie doświadczenie.
- Możliwość wymiany odpadów na konkretne, użyteczne przedmioty.
- Przestrzeń do kreatywnej pracy i rozwijania manualnych umiejętności.
- Atrakcyjna oferta edukacyjna dla szkół i angażująca forma spędzania czasu dla rodzin.
- Narzędzie promocji dla miasta, które pokazuje, że dba o środowisko w nowoczesny sposób.

Kto może wdrażać w ramach grantu?

- **Wydziały urzędu miasta** — które szukają skutecznych narzędzi do edukacji ekologicznej i zwiększenia poziomu recyklingu w gminie.
- **Placówki pomocy społecznej i domy kultury** — które chcą wzbogacić swoją ofertę o działania łączące rzemiosło, design i ekologię.
- **Szkoły i placówki oświatowe** — które chcą prowadzić dla uczniów nowoczesną i praktyczną edukację ekologiczną.



29

Farmy wertykalne w Twojej stołówce

Innowacja dotyczy edukacji ekologicznej i zdrowego żywienia. Wprowadza do stołówek szkolnych (i innych) minifarmy wertykalne, w których uprawiane są zioła i mikroliście.

Pakiet zawiera też informacje o samych produktach, ich właściwościach oraz sposobach wykorzystania. Celem działania jest zmniejszenie kosztów, poprawa jakości posiłków i kształtowanie zdrowych nawyków żywieniowych.

Czym jest rozwiązanie?

Innowacja zakłada wprowadzenie do szkół prostych upraw wertykalnych, dzięki którym dzieci mogą na co dzień obserwować wzrost roślin, urozmaicać swoje posiłki i uczyć się o zdrowej żywności i ekologii, łącząc teorię z praktyką.

Minifarma to kompaktowe urządzenie, w którym mikroliście i zioła mogą rosnąć od wysiewu do zbioru w kontrolowanych warunkach, bez użycia gleby (hydroponika lub aeroponika). Dzięki atrakcyjnemu wzornictwu, może stać się ciekawym elementem przestrzeni szkolnej.

Obsługa minifarmy może być zautomatyzowana i sterowana za pomocą aplikacji mobilnej, co ułatwia uprawę.

Na jaki problem odpowiada?

Innowacja odpowiada na problemy związane z małą atrakcyjnością posiłków oraz dostępnością świeżych, ekologicznych i lokalnych produktów spożywczych w szkolnych stołówkach, a także odpowiada na potrzebę kształtowania zdrowych nawyków żywieniowych wśród uczniów.

Do kogo jest kierowane?

- **Uczniowie szkół** — którzy zyskają ciekawe doświadczenie zachęcające do zdrowego żywienia.
- **Nauczyciele** — którzy wspierają uczniów w podejmowaniu prozdrowotnych działań.
- **Dyrektorzy szkół oraz intendenci, dietetycy i pracownicy stołówek** — którzy organizują żywienie zbiorowe w placówkach edukacyjnych.
- **Rodzice** — aktywnie wspierający działania na rzecz zdrowego odżywiania

Jakie są najważniejsze funkcje i korzyści?

- Dostęp do zdrowej żywności hodowanej na miejscu.
- Możliwość obserwowania procesu rozwoju i wzrostu roślin.
- Szybko dostępny dodatek do posiłku,
- Możliwość wykorzystania w trakcie zajęć z edukacji przyrodniczej.
- Urozmaicenie wyglądu szkolnego korytarza.
- Zielone liście przez cały rok - mikroliście (np. brokuł, rzodkiewka, słonecznik, gorczyca, kolendra, groch), zioła (np. bazylija, oregano, tymianek, koper, pietruszka) i sałaty dostępne przez cały rok, niezależnie od warunków pogodowych.
- Dłuższy termin przydatności ściętych mikroliści znacząco obniża koszty w porównaniu do zakupu od dostawców.

Kto może wdrażać w ramach grantu?

- **Szkoły podstawowe oraz ponadpodstawowe, inne placówki edukacyjne np. przedszkola** — które chcą zapewnić uczniom i podopiecznym dostęp do zdrowej żywności.
- **Samorządy** — które chcą stworzyć wzorcowe minifarmy i inspirować do działania.





Model efektywnej stołówki szkolnej

Innowacja zawiera model efektywnego funkcjonowania zaplecza kuchennego w placówce edukacyjnej – przyjazny środowisku, optymalny finansowo i etyczny – dzięki ograniczeniu skali marnowanego jedzenia.

Elementem rozwiązania jest również pakiet materiałów szkoleniowych dla personelu kuchni.

Czym jest rozwiązanie?

Model efektywnej stołówki szkolnej to praktyczne rozwiązanie dla placówek edukacyjnych, które pomaga systemowo zmniejszyć skalę marnowania jedzenia. Obejmuje audyt stołówki, planowanie jadłospisu i zakupów, szkolenia personelu, organizację wydawania posiłków oraz monitorowanie efektów. Dzięki temu szkoły mogą lepiej zarządzać posiłkami – przygotowywać je w odpowiednich ilościach, wyższej jakości i w sposób bardziej przyjazny dla środowiska, ograniczając przy tym straty finansowe.

Na jaki problem odpowiada?

Innowacja odpowiada na problem dużej skali wyrzucanego jedzenia w szkołach, co generuje poważne straty finansowe i środowiskowe oraz utrwała złe nawyki.

Do kogo jest kierowane?

- **Dyrektorzy szkół** — poszukujący sposobów na lepsze zarządzanie kuchnią i budżetem.
- **Intendenci, dietetycy i personel kuchni** — chcący podnieść kwalifikacje i optymalizować gospodarowanie żywnością.
- **Dzieci i rodzice** — oczekujący zdrowych, smacznych i różnorodnych posiłków oraz efektywnego gospodarowania finansami, w tym zarządzania opłatami za posiłki.

Jakie są najważniejsze funkcje i korzyści?

- Audyt i analiza funkcjonowania kuchni, w tym ocena jadłospisów, wielkości porcji, organizacji pracy i zakupów.
- Działania ograniczające marnowanie jedzenia, takie jak pomiary ilościowe, korekta planowania, wprowadzenie nowych rozwiązań w serwowaniu i komponowaniu posiłków.
- Rozwój kompetencji personelu poprzez warsztaty kulinarne i merytoryczne, naukę wykorzystania narzędzi informacyjnych do planowania i monitoringu produkcji.
- Zaangażowanie całej szkolnej społeczności – uczniów, personelu kuchni, dyrekcji, nauczycieli oraz rodziców – w partycypacyjny proces wspólnego tworzenia ulepszonych jadłospisów w danej szkole.

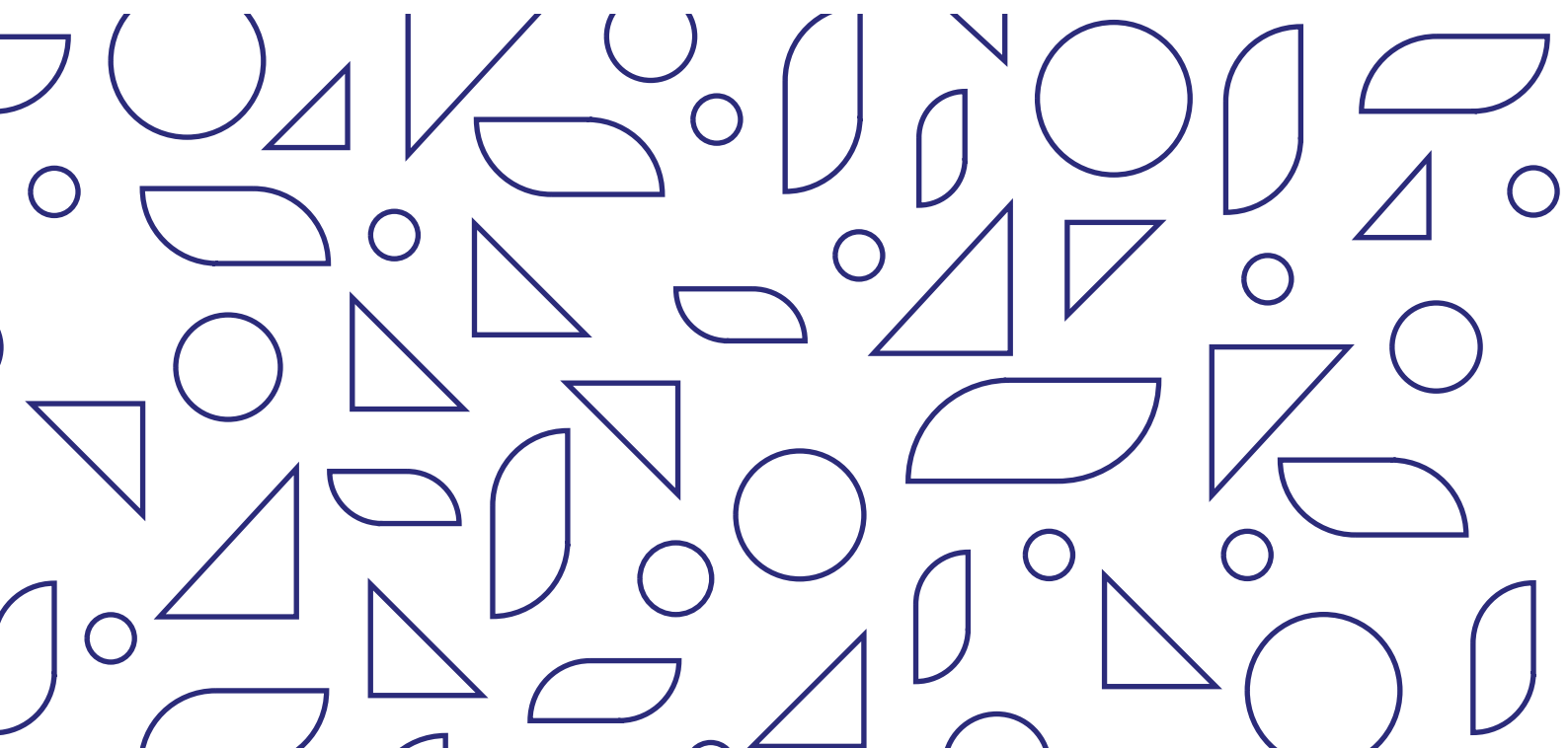
Kto może wdrażać w ramach grantu?

- **Jednostki samorządu terytorialnego** — które chcą wprowadzać w placówkach edukacyjnych system ograniczania strat żywności.
- **Szkoły publiczne i inne placówki oświatowe** — które organizują żywienie zbiorowe i chcą robić to w sposób gospodarny i ekologiczny.
- **Samorządy województw** — które prowadzą programy zdrowotne i edukacyjne, potrzebują modeli możliwych do skalowania i wdrażania w wielu placówkach.





Zostańmy w kontakcie!





www.innowacjewsamorzadzie.pl



www.facebook.com/innowacjewsamorzadzie



kontakt@innowacjewsamorzadzie.pl



www.cofund.org.pl

