



Aktywizacja społeczności lokalnych i budowanie wspólnoty

02

Narzędziownia

Pakiety wdrożeniowe innowacji społecznych zostały przygotowane w ramach projektu „Innowacje w samorządzie” realizowanego przez Fundację Fundusz Współpracy.



Pakiet wdrożeniowy innowacji **Narzędziownia** został opracowany na podstawie innowacji społecznej stworzonej w ramach inkubatora Śląska Przestrzeń Innowacji.



Niniejszy materiał opublikowany jest na licencji CC BY 4.0 (Creative Commons-Uznanie autorstwa-4.0 Międzynarodowe (CC BY 4.0)). Szczegóły licencji znajdziesz pod adresem: <https://creativecommons.org/licenses/by/4.0/deed.pl>

Projekt realizowany w ramach programu Fundusze Europejskie dla Rozwoju Społecznego 2021-2027 współfinansowanego ze środków Europejskiego Funduszu Społecznego Plus.



Autorzy innowacji:

- Agnieszka Stefaniak-Zubko
- Agnieszka Jasińska
- Beata Nocoń

Autorzy pakietu wdrożeniowego:

FUTURI

- Natalia Kacprzyk
- Łukasz Szczęsny
- Magdalena Jochemczyk

Skład dokumentu:

- Agata Gancarczyk

Spis treści

01 Charakterystyka innowacji	5
1. Czym jest innowacja i jaki problem rozwiązuje?	6
2. Jakie jednostki mogą wdrażać innowacje?	14
3. Do jakich odbiorców jest kierowana innowacja?	17
4. Na czym polega wyjątkowość tego rozwiązania?	19
5. Co możecie zyskać wdrażając innowację?	20
6. Dlaczego Wasi odbiorcy będą zainteresowani innowacją?	21
02 Instrukcja wdrożenia	23
1. Na czym będzie polegało wdrożenie?	24
2. Jakich zasobów potrzebujecie do wdrożenia?	25
3. Jak przeprowadzić wdrożenie krok po kroku?	28
4. Na jakie potencjalne ryzyka należy uważać?	39
5. Harmonogram prac	41
6. Ramowy budżet wdrożenia innowacji	43
03 Lista załączników i źródeł	46
1. Lista załączników	47
2. Źródła	47

01

Charakterystyka innowacji



1. Czym jest innowacja i jaki problem rozwiązuje?

Czym jest rozwiązanie?

Ogólnodostępna przestrzeń warsztatowa (tzw. makerspace) wyposażona w różnorodne maszyny i narzędzia, z których mogą korzystać mieszkańcy, rzemieślnicy, pasjonaci i firmy. Zamiast inwestować we własne wyposażenie, użytkownicy mają dostęp do wspólnej infrastruktury.

Można w niej samodzielnie lub we współpracy z innymi:

- wykonywać prace rękodzielnicze i rzemieślnicze,
- uczestniczyć w warsztatach i szkoleniach,
- tworzyć prototypy i rozwijać nowe pomysły.

Makerspace tworzy społeczności wokół współdzielenia zasobów, rozwijania pasji i wspólnego działania.

Na jaki problem odpowiada?

Innowacja pomaga samorządom wspierać lokalny biznes oraz budować społeczności. Rozwiązuje problem braku dostępu do warsztatu i narzędzi dla osób, które chcą majsterkować, uczyć się rzemiosła lub rozwijać swoje pasje.

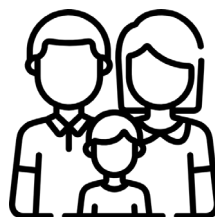


Do kogo jest kierowane?



Rzemieślnicy i pasjonaci

którzy potrzebują
miejsca i narzędzi
do pracy



Rodziny z dziećmi

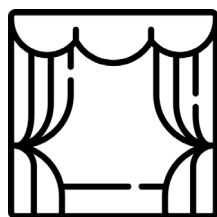
które chcą spędzać
czas w praktyczny
i twórczy sposób



Firmy i startupy

które chcą testować
i pokazywać swoje
produkty

Kto może wdrażać?



Ośrodki kultury i centra aktywności lokalnej

chcące poszerzać
swoją ofertę
o działania
w ramach
makerspace



Samorządy

chcące aktywizować
mieszkańców
i budować wspólno-
ty sąsiedzkie



Inkubatory przedsiębiorczo- ści i społeczne

chcące wspierać po-
czątkujące biznesy
w rozwoju swoich
produktów

Jakie są najważniejsze funkcje?

- Budowanie społeczności, tworzenie miejsca integracji i wymiany wiedzy między różnymi grupami użytkowników.
- Wspieranie lokalnych rzemieślników i twórców poprzez umożliwienie im prowadzenia zajęć, prezentacji i działań zarobkowych.
- Wzmacnianie integracji rodzin dzięki kreatywnej przestrzeni przeznaczonej do wspólnej aktywności.
- Rozwijanie umiejętności technicznych i rzemieślniczych mieszkańców poprzez organizowanie warsztatów i udostępnienie narzędzi, do których nie mają dostępu na co dzień.

Jak działa innowacja?



Rzemieślnicy

Mogą wynająć pracownię na wyłączność lub w modelu współdzielonym. Mają dostęp do profesjonalnych narzędzi i mogą prowadzić warsztaty dla mieszkańców, co stanowi dodatkowe źródło ich dochodu.



Mieszkańcy i pasjonaci (makersi)

Korzystają z warsztatu, narzędzi i miejsca do przechowywania swoich wytworów.



Rodziny z dziećmi

Mają dostęp do dostosowanych stanowisk i prostszych narzędzi, co pozwala im spędzać czas w twórczy sposób i uczyć się praktycznych umiejętności.



Firmy i sponsorzy

Po realizacji grantu wynajmują przestrzeń do prezentacji i testowania produktów (np. elektronarzędzi, materiałów budowlanych). Dla biznesu to również okazja do działań CSR – wspierania lokalnej społeczności i edukacji.



Operator

To instytucja, organizacja lub zespół powołany w ramach jednostki wdrażającej, który może zarządzać miejscem: odpowiada za codzienną obsługę, komercjalizację przestrzeni po okresie grantu, pozyskiwanie partnerów i prowadzenie działań promocyjnych. Tę rolę może również pełnić Twoja instytucja lub wskazana w niej konkretna komórka.

Jak wygląda przestrzeń?

Strefa „brudna”

- pracownie stolarskie, spawalnicze, tapicerskie, garncarskie, rowerowe itp.
- modułowe boksy z dostępem do prądu i wody
- ogólnodostępne stoły warsztatowe
- umywalnie przystosowane do „brudnych” prac
- magazyn i szafki do przechowywania
- wjazd dla samochodów dostawczych

Strefa czysta i nowoczesna

- pracownia druku 3D
- studio podcastowe
- przestrzeń coworkingowa z salą do prezentacji

Strefa rodzinna

Wydzielona część warsztatu, w której dzieci i rodzice mogą wspólnie majsterkować. Nie jest ona wyłącznie dodatkiem – podczas testów innowacji okazało się, że bez niej makerspace traci sens, bo mieszkańcy i tak przychodzą całymi rodzinami. To właśnie obecność dzieci sprawia, że miejsce żyje, a interakcje pomiędzy

rzemieślnikami i mieszkańcami stają się bardziej naturalne.

- **stanowiska pracy w mniejszej skali** — obniżone stoły, lekkie narzędzia ręczne, bezpieczne materiały
- **dodatkowe udogodnienia** — podesty i schodki ułatwiające dzieciom dostęp do stołów, przewijaki w toaletach, miejsce na poczęstunek
- **proste projekty rodzinne** — np. budowanie karmników, skrzynek, drobnych mebli, zajęcia plastyczno-techniczne
- **bezpieczeństwo** — narzędzia i materiały dobrane tak, aby były bezpieczne w użyciu przez dzieci pod okiem dorosłych

Pozostałe pomieszczenia

- recepcja
- sklepik z podstawowymi materiałami
- przestrzeń magazynowa
- kawiarenka
- kuchnia wraz zapleczem do obsługi cateringu

Dlaczego to działa?

- Innowacja osadzona jest w ekosystemie miejskim: zasobach, partnerstwach lokalnych i procesach rewitalizacyjnych.
- Makerspace pozwala łatwo modyfikować ofertę i model biznesowy zależnie od potrzeb lokalnych, dzięki czemu zapewnia elastyczność zarządzania przestrzenią.
- Narzędziownia oparta jest na idei ekologii, upcyclingu, edukacji praktycznej i less waste, wpisujących się w trendy społeczne.
- Naturalny ekosystem współpracy łączy różnorodne grupy: mieszkańców, rzemieślników, rodziny i firmy.

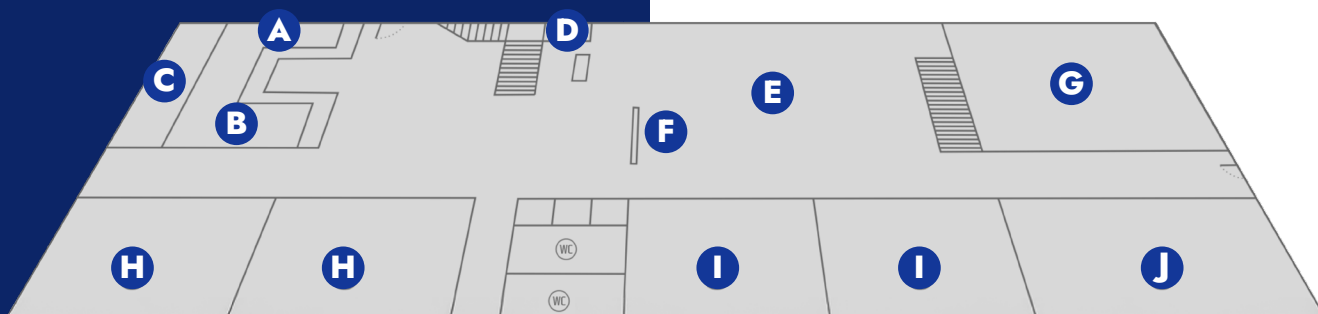
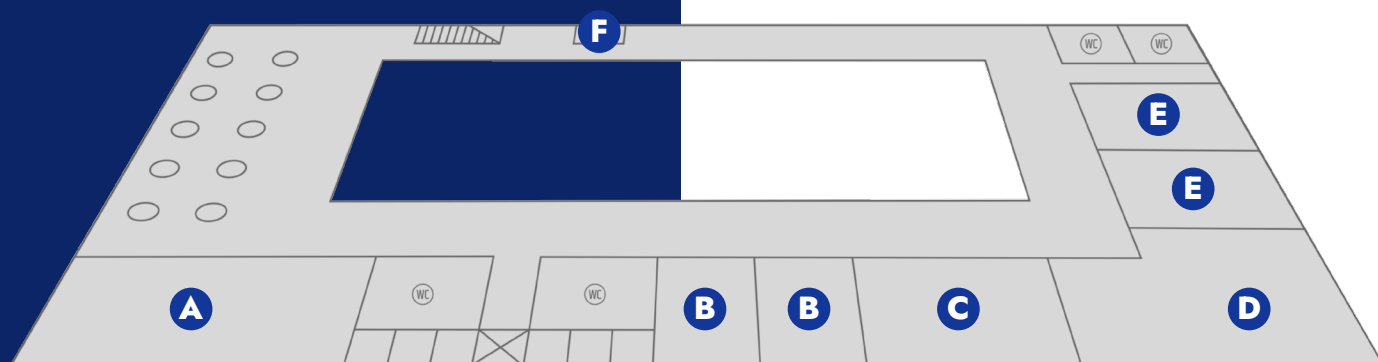
Narzędziownia – przykładowy model organizacji przestrzeni.
Rzut pomieszczenia, w którym są różne strefy i różne narzędzia pracy.

Pracownie

druk 3D, elektroniczna, fotograficzna,
studio filmowe, coworking, sale
konferencyjne, gastronomia

Piętro

- A. Bistro
- B. Strefa rzemieślników 15,6 m²
- C. Strefa rzemieślników 31,25 m²
- D. Strefa coworku
- E. Strefa rzemieślników 25,8 m²
- F. Winda



Warsztaty

zawierające standardowe narzędzia,
stolarnia, ślusarnia czy warsztat CNC,
magazyn, sklep

Parter

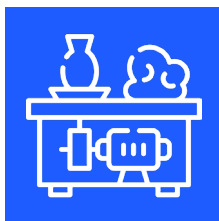
- A. Sklep
- B. Szatnia
- C. Pomieszczenie gospodarcze
- D. Winda
- E. Strefa makerspace
- F. Strefa prezentacji
- G. Magazyn
- H. Strefa rzemieślników 54 m²
- I. Strefa rzemieślników 50 m²
- J. Strefa rzemieślników 70 m²

Modułowość Współdzielenie

Jak może wyglądać przykładowa oferta?

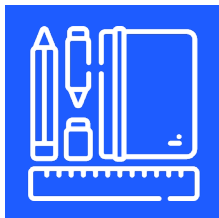
Program działania makerspace powinien być różnorodny – tak, aby odpowiadał na potrzeby rzemieślników, mieszkańców i rodzin.

Przedstawiamy przykładową ofertę – dla wyobrażenia oraz inspiracji. Ostateczna wersja powinna zostać dopracowana w oparciu o analizę potrzeb społeczności danego samorządu.



Warsztaty rzemieślnicze

- cotygodniowe zajęcia stolarskie (np. budowa prostych mebli, renowacja krzesel)
- kurs podstaw tapicerstwa
- nauka ceramiki – od tworzenia prostych form po wypalanie w piecu
- podstawy spawania dla początkujących



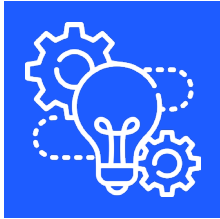
Zajęcia dla makersów i mieszkańców

- „Weekend majsterkowicza” – otwarte warsztaty z dostępem do narzędzi
- szkolenia stanowiskowe: jak bezpiecznie korzystać z wiertarki, piły czy drukarki 3D
- zajęcia z naprawy i upcyclingu (np. odnawianie starych przedmiotów, szycie toreb z materiałów z odzysku)



Program rodzinny

- rodzinne soboty: wspólne budowanie karmników, skrzynek, domków dla owadów
- mini warsztaty dla dzieci – proste projekty stolarskie z bezpiecznymi narzędziami
- cykl „Rodzinne majsterkowanie” – zadania dla rodzica i dziecka do wykonania razem



Nowoczesne technologie

- kurs podstaw druku 3D
- zajęcia z projektowania i cięcia laserowego
- wprowadzenie do nagrywania podcastów i obróbki dźwięku
- szkolenia dla młodzieży: podstawy elektroniki i programowania prostych urządzeń



Wydarzenia biznesowe i społecznościowe

- prezentacje nowych narzędzi i materiałów przez firmy
- dni otwarte sponsorów (np. testowanie elektronarzędzi)
- cykl spotkań „Rzemiosło wraca do miasta” – prelekcje i dyskusje
- kiermasze i targi rękodzieła z udziałem rzemieślników i uczestników warsztatów

2. Jakie jednostki mogą wdrażać innowacje?

W ramach grantów innowacje mogą być wdrażane przez Jednostki Samorządu Terytorialnego oraz ich jednostki organizacyjne. Jednak innowacje mogą być także wdrażane poza grantem w ramach własnych zasobów. W takim przypadku nie ma ograniczeń i istnieje możliwość samodzielnego wykorzystania dostępnych materiałów. Dodatkowo wyłoniono także możliwych partnerów lokalnych, którzy mogą stanowić istotne wsparcie podczas wdrażania innowacji.

Jednostki Samorządu Terytorialnego i jednostki organizacyjne JST

1. Wydziały rozwoju i strategii gmin

Poszukujące nowych narzędzi do rewitalizacji obszarów i aktywizacji mieszkańców.

2. Wydziały inwestycji i gospodarki nieruchomościami

Mające pod opieką nieużywane hale, budynki poprzemysłowe i inne przestrzenie możliwe do adaptacji.

3. Wydziały polityki społecznej / integracji społecznej

Traktujące makerspace jako narzędzie aktywizacji mieszkańców, budowania więzi społecznych i przeciwdziałania wykluczeniu.

4. Wydziały kultury

Mogą wdrażać Narzędziownię jako nowoczesną formę instytucji kultury „hands-on” (uczenie się przez działanie).

5. Wydziały edukacji

Zainteresowane współpracą szkół z Narzędziownią (warsztaty praktyczne, uzupełnienie edukacji formalnej).

6. Biura ds. rewitalizacji

Szukające narzędzi do ożywiania zdegradowanych obszarów i włączania mieszkańców w proces odnowy miasta.

7. Centra aktywności lokalnej / domy kultury

Mogą pełnić rolę operatora lub partnera, poszerzając swoją ofertę o zajęcia praktyczne i warsztatowe.

8. Wydziały ochrony środowiska

Narzędziownia wspiera idee recyklingu, upcydlingu, gospodarki obiegu zamkniętego.

9. Biura ds. przedsiębiorczości i innowacji

Makerspace może służyć jako inkubator dla mikroprzedsiębiorców i start-upów z obszaru rzemiosła, wzornictwa czy nowych technologii.

Potencjalni partnerzy lokalni

1. Spółki zarządzające przestrzeniami postindustrialnymi

Np. rewitalizowane fabryki, hale.

2. TBS-y (Towarzystwa Budownictwa Społecznego)

Jeśli zarządzają wolnymi przestrzeniami użytkowymi.

3. Centra wystawiennicze i konferencyjne

Mogą włączyć ofertę makerspace jako część działań społecznych.

4. Centra kształcenia zawodowego

Współpraca w zakresie praktyk uczniów i dodatkowych zajęć.

5. Uczelnie wyższe

Szczególnie kierunki artystyczne, techniczne, architektoniczne w zakresie prowadzenia warsztatów.

6. Szkoły zawodowe i technika

Mogą prowadzić zajęcia praktyczne w Narzędziowni.

7. Biblioteki i centra multimedialne

Rozwijające już koncepcję tzw. „makerspace w bibliotece” (np. druk 3D, warsztaty kodowania).

8. Muzea techniki, centra nauki

Jako uzupełnienie ich programów edukacyjnych.

9. Organizacje pozarządowe

Szczególnie z obszaru edukacji nieformalnej, ekologii, integracji społecznej, mogą prowadzić warsztaty.

3. Do jakich odbiorców jest kierowana innowacja?

Jednym z istotniejszych zadań podczas wdrażania innowacji jest precyzyjne określenie grupy odbiorców. Pozwala to na lepsze zarządzanie wdrożeniem i realizacją zadań, a także bardziej precyzyjne działania komunikacyjne i rekrutacyjne.



Rzemieślnicy i „nowi rzemieślnicy”

- Osoby dorosłe (25+), często z wykształceniem wyższym, które zrezygnowały z pracy etatowej (np. w korporacji), by rozwijać swoje pasje, np. tkactwo, renowację mebli, garncarstwo, stolarkę.
- Niektórzy utrzymują się już z rzemiosła, inni traktują je jako zajęcie dodatkowe.
- Potrzebują dostępnej technicznie przestrzeni do pracy, rozwoju i wymiany doświadczeń.
- Cenią kontakt z innymi twórcami, możliwość dzielenia się umiejętnościami i budowania wspólnych projektów.



Makersi – pasjonaci majsterkowania

- Najczęściej osoby 25+, szukające twórczych form spędzania czasu, zgodnych z trendami less waste i eko.
- Dzielą się na dwie grupy:
 - początkujący i średniozaawansowani – dla nich oferta Narzędziowni jest najbardziej dostępna i atrakcyjna,
 - zaawansowani – mają już własne, specjalistyczne narzędzia, ale chętnie skorzystają z przestrzeni i magazynu.
- Potrzebują narzędzi, przestrzeni do eksperymentów i miejsca spotkań z podobnymi osobami.



Rodziny z dziećmi

- Rodzice 30+ z dziećmi od ok. 4. roku życia.
- Szukają ofert zajęć dodatkowych, które pozwalają spędzić czas aktywnie, praktycznie i edukacyjnie.
- Dzieci stają się naturalnymi inicjatorami działań: podpowiadają rozwiązania, łączą różne stanowiska pracy, pobudzają interakcje między dorosłymi.



Przedsiębiorcy i biznes

- Firmy z branży elektronarzędzi, budowlanej, instalacyjnej, ale też np. mobilne serwisy rowerowe czy producenci mebli.
- Interesuje ich wynajem przestrzeni do prezentacji i testów, budowanie lojalności wobec marki, szkolenia i kursy.
- Widziana wartość w postaci wpisania się w polityki CSR (ekologia, społeczna integracja, współpraca z lokalną społecznością).
- Dla mniejszych firm to także szansa na prowadzenie kursów i usług bez konieczności inwestowania we własną siedzibę.



Sponsorzy i partnerzy

- Firmy, które chcą wspierać Narzędziownię rzeczowo (narzędzia, meble, maszyny) lub finansowo.
- Mogą objąć patronatem całe miejsce albo wybrane wydarzenia czy pracownie.
- Interesuje je widoczność marki, budowanie reputacji i realny wpływ na lokalną społeczność.

4. Na czym polega wyjątkowość tego rozwiązania?

Warto mieć świadomość, na czym polega wyjątkowość tego rozwiązania, i dbać o to, aby te aspekty nie umknęły w gąszczu zadań i terminów.

Łączenie wielu funkcji

Narzędziownia łączy w sobie warsztat dla rzemieślników, miejsce nauki dla mieszkańców, strefę dla rodzin i przestrzeń do prezentacji dla biznesu (wdrażana po grantie). Dzięki temu nie jest zależna od jednej grupy użytkowników – działa stabilnie, bo każdy znajdzie w niej coś dla siebie.

Współdzielenie zasobów

Użytkownicy mają dostęp do profesjonalnych maszyn i narzędzi, których zakup na własną rękę byłby zbyt kosztowny. To otwiera drzwi do rzemiosła i majsterkowania dla osób, które wcześniej nie miały takiej możliwości.

Zakorzenie w przestrzeni miasta

Narzędziownia powstaje np. w halach poprzemysłowych, nadając im nowe życie. Dzięki temu staje się nie tylko miejscem pracy i nauki, ale też elementem rewitalizacji i wizytówką miasta przyciągającą mieszkańców i odwiedzających.

Stabilny model finansowania

Funkcjonowanie po okresie grantu opiera się na wielu źródłach przychodów – od abonamentów i wynajmu przestrzeni po warsztaty i współpracę ze sponsorami. To daje jej większą trwałość i odporność na problemy, które sprawiały, że inne makerspace'y zniknęły po zakończeniu finansowania.

Profesjonalne zarządzanie

Za działanie Narzędziowni odpowiada operator (który może być wybrany w konkursie) z doświadczeniem w prowadzeniu podobnych projektów. Dzięki temu mieszkańcy i partnerzy biznesowi mogą liczyć na stałą dostępność i wysoką jakość usług, a nie jedynie na dorywcze działania entuzjastów.

Elastyczna przestrzeń

Układ pracowni jest modułowy i łatwy do zmiany, a dostępność przewidziano w trybie całodobowym. To sprawia, że miejsce dopasowuje się zarówno do potrzeb rzemieślnika, rodziny z dzieckiem, jak i firmy testującej sprzęt.

5. Co możecie zyskać wdrażając innowację?

Wdrożona innowacja może służyć rozwiązaniu konkretnego problemu danego samorządu, ale także wpisywać się w szereg innych zadań i celów. Poniżej znajdują się korzyści dla samorządów wdrażających.

Ożywienie przestrzeni miejskiej

Nieczynna hala czy budynek przemysłowy zyskują nowe życie i stają się miejscem atrakcyjnym dla mieszkańców. To sposób na realną rewitalizację – nie tylko od strony architektonicznej, ale i społecznej.

Wsparcie lokalnych rzemieślników i przedsiębiorców

Narzędziownia daje im dostęp do miejsca pracy, narzędzi oraz nowych klientów. To przekłada się na rozwój drobnej przedsiębiorczości i wzmacnia lokalną gospodarkę.

Edukacja i rozwój kompetencji mieszkańców

Mieszkańcy mogą uczyć się nowych umiejętności – od podstaw stolarstwa, poprzez druk 3D, aż po renowację mebli. W ten sposób rośnie lokalny kapitał kompetencji.

Oferta dla rodzin

Rodziny zyskują przestrzeń do spędzania czasu w sposób twórczy i praktyczny. To szczególnie cenna alternatywa dla biernych form rozrywki i ważny element budowania więzi międzypokoleniowych w lokalnej społeczności samorządu.

Współpraca z biznesem po okresie grantu

Firmy zyskują przestrzeń do testowania i prezentowania swoich produktów, a samorząd – partnerów i sponsorów, którzy mogą wesprzeć finansowo lub rzeczowo działalność Narzędziowni.

Wizerunek nowoczesnego samorządu

Dzięki Narzędziowni JST może pokazać się jako instytucja, która odpowiada na realne potrzeby mieszkańców, działa zgodnie z trendami ekologicznymi i inwestuje w praktyczne rozwiązania zamiast w „papierowe projekty”.

Potencjał do stabilności finansowej

Model docelowy oparty na różnych źródłach przychodu sprawia, że Narzędziownia może budować niezależność od finansowania z budżetu samorządu. To projekt, który może utrzymywać się samodzielnie

6. Dlaczego Wasi odbiorcy będą zainteresowani innowacją?

Podczas rekrutacji odbiorców do projektu ważne jest, aby mówić do nich językiem ich korzyści. Dzięki temu będą w stanie zrozumieć, czego mogą się spodziewać po uczestnictwie, i zobaczyć, jak wpłynie to na ich życie.

Poniżej znajdziesz główne korzyści, które możesz przywołać, pozyskując różne grupy odbiorców dla wdrażanej innowacji.



Rzemieślnicy

- Dostęp do profesjonalnych pracowni i narzędzi.
- Możliwość wynajmu przestrzeni na wyłączność lub w ramach współdzielenia.
- Promocja własnych usług i produktów.
- Dodatkowy dochód z prowadzenia warsztatów.
- Kontakty z innymi twórcami i potencjalnymi klientami.



Majsterkowicze (makersi)

- Łatwy dostęp do narzędzi i maszyn bez kosztownych inwestycji.
- Możliwość rozwoju umiejętności i hobby.
- Abonamentowy dostęp w dogodnych godzinach.
- Wymiana doświadczeń i inspiracji z innymi użytkownikami.
- Możliwość przechowywania własnych projektów i sprzętu.



Rodziny z dziećmi

- Wspólne, praktyczne spędzanie czasu.
- Bezpieczne i dostosowane stanowiska pracy dla dzieci.
- Zajęcia rozwijające kreatywność i zdolności manualne.
- Budowanie więzi rodzinnych poprzez wspólne projekty.
- Możliwość uczestniczenia w wydarzeniach rodzinnych i warsztatach.

więcej na następnej stronie ↓



Biznes i przedsiębiorcy

- Przestrzeń do prezentacji i testów produktów.
- Możliwość organizacji warsztatów i wydarzeń branżowych.
- Dostęp do nowych grup klientów.
- Wzmocnienie marki poprzez działania CSR.
- Elastyczne dopasowanie przestrzeni do własnych potrzeb.



Sponsorzy i partnerzy

- Widoczność marki w lokalnej społeczności.
- Możliwość objęcia patronatem wybranych wydarzeń lub pracowników.
- Pozytywny wizerunek firmy wspierającej innowacyjne projekty.
- Realny wpływ na rozwój miejsca i jego oferty.

002

Instrukcja wdrożenia



1. Na czym będzie polegało wdrożenie?

Innowacja została podzielona na 5 etapów. Dodatkowo wyłonione zostały działania, które powinny zostać zrealizowane w trakcie realizacji grantu (etapy 1 i 2). Etapy 3 i 4 pozwalają rozwijać innowację, jednak nie są wymagane do rozliczenia grantu.

Przed napisaniem wniosku o grant



Rozpoznanie (min. 2-4 miesiące)

Znalezienie odpowiedniego obiektu. Zidentyfikowanie i potwierdzenie zapotrzebowania przyszłych użytkowników. Wybór operatora i partnerów.

Realizacja grantu



Przygotowanie (ok. 5-7 miesięcy)

Stworzenie planu przestrzeni. Opracowanie zasad działania i regulaminu. Zbudowanie i przeszkolenie zespołu. Działania informacyjne.



Uruchomienie (2-5 miesięcy)

Testowanie w mniejszej skali. Uruchomienie Narzędziowni. Promowanie i nawiązywanie partnerstw.

Rozwój rozwiązania po rozliczeniu grantu



Monitoring (1-4 miesiące)

Uruchomienie komercyjnej oferty i uzyskiwanie pierwszych źródeł przychodów. Wprowadzenie korekt w ofercie i organizacji pracy.



Skalowanie (12 miesięcy)

Sprawdzenie stabilności modelu biznesowego. Rozszerzenie oferty o nowe pracownice, współprace i dodatkowe usługi.

2. Jakich zasobów potrzebujecie do wdrożenia?

Do wdrożenia będziesz potrzebować różnego rodzaju zasobów, które zostały podzielone na kilka kategorii.

Zasoby ludzkie porządkują, jakie role są potrzebne do przeprowadzenia rozwiązania, i prawdopodobnie będą wymagały stworzenia nowych stanowisk pracy.

Zasoby organizacyjne wyznaczają listę działań, o które należy zadbać w ramach własnej organizacji.

Zasoby informacyjne porządkują, o jakiego rodzaju informacje warto zadbać podczas realizacji innowacji.

Zasoby przestrzenne wskazują na to, jakiego rodzaju przestrzeń będzie konieczna do wdrożenia innowacji.

Zasoby infrastruktury i sprzętu obejmują niezbędne urządzenia, narzędzia, technologie oraz wyposażenie przestrzeni, które umożliwiają realizację projektu.

Zasoby ludzkie



- **pracownia architektoniczna** — wspiera w opracowaniu układu funkcjonalnego w przestrzeni
- **projektant graficzny** — opracuje identyfikację wizualną oraz projekt graficzny strony i materiałów informacyjnych dotyczących użycia maszyn
- **programista** — stworzy i uruchomi stronę internetową (rekomendowane jest użycie szablonu strony internetowej z panelem administracyjnym i możliwością edycji, np. dzięki WordPress)
- **instruktor** — prowadzi stałe, cykliczne warsztaty

- **koordynator przestrzeni narzędziowni** — opracowuje program razem z osobami prowadzącymi warsztaty, prowadzi zapisy, udostępnia pracownie, pozyskuje partnerów, buduje społeczność wokół Narzędziowni
- **osoba konserwująca sprzęt** — współtworzy instrukcję obsługi maszyn, odpowiada za bieżące konserwowanie i drobne naprawy sprzętu
- **recepjonista** — wspiera operacyjnie koordynatora Narzędziowni, udziela bieżących informacji, wspiera codzienne funkcjonowanie Narzędziowni

Zasoby organizacyjne



- **operator** — jednostka odpowiedzialna za zarządzanie przestrzenią; może to być wyznaczona komórka grantobiorcy, jego jednostka organizacyjna lub zewnętrzna organizacja; może również zmienić się po okresie pilotażu, gdy wdrażane będzie częściowe skomercjalizowanie przestrzeni
- **obsługa księgową** — która jest odpowiedzialna za rozliczenie projektu
- **obsługa prawna** — która jest odpowiedzialna za bezpieczeństwo prawne operatora podczas wdrażania i późniejszej realizacji projektu
- **obsługa marketingowa** — która jest odpowiedzialna za promocję miejsca i budowanie wizerunku wśród mieszkańców; ma wiedzę i doświadczenie w zakresie szeroko pojętego marketingu
- **badacze** — którzy zadbają o trafne zidentyfikowanie potrzeb i badanie satysfakcji w trakcie działania Narzędziowni

Zasoby informacyjne



- regulamin korzystania z różnych stref w przestrzeni
- regulamin wynajmu
- polityka cenowa
- instrukcje stanowiskowe

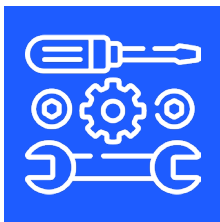
- procedury BHP
- procedury awaryjne, w razie wypadku
- oferta
- proces rezerwowania usług dla zainteresowanych (krok po kroku)

Zasoby przestrzenne



Musisz dysponować budynkiem lub halą, które nie wymagają generalnego remontu. Obiekt powinien mieć sprawne instalacje (prąd, woda, wentylacja, ogrzewanie) i umożliwiać bezpieczne prowadzenie warsztatów. Dzięki temu od razu możesz inwestować w wyposażenie i uruchomienie makerspace.

Zasoby infrastruktury i sprzętu



- stoły warsztatowe
- szafki
- elektronarzędzia i narzędzia ręczne
- stanowiska dostosowane dla dzieci – niższe stoły, podesty, bezpieczne narzędzia
- wyposażenie BHP (gaśnice, apteczki, oznaczenia, środki ochrony)
- szafki lub regały magazynowe
- specjalistyczne wyposażenie w zależności od tematu pracowni (np. ceramika, druk 3D, studio nagrań)

3. Jak przeprowadzić wdrożenie krok po kroku?

Poniżej znajduje się szczegółowy opis propozycji działań, które warto zrealizować, aby skutecznie wdrożyć innowację. Niektóre z nich są opcjonalne (na kolorowym tle), a więc takie, które zwiększają jakość innowacji, jednak pominięcie ich nie wpłynie negatywnie na wdrożenie rozwiązania.

Przed napisaniem wniosku o grant

Etap 0 Rozpoznanie

1. Znajdź odpowiedni budynek

Hala, magazyn, przestrzeń poindustrialna albo lokal komunalny, który można przeznaczyć na warsztat. Sprawdź, czy jesteś w stanie realnie wykorzystywać tę przestrzeń i na jakich warunkach (np. własność, najem, użyczenie itp.). Zadbaj także, aby nie wymagał on generalnego remontu. Z grantu nie można sfinansować prac budowlanych ani adaptacyjnych. Jeśli budynek wymaga poważnego remontu, lepiej wybrać inny albo dopilnować, aby właściciel (np. gmina, spółka miejska) przeprowadził kluczowe prace przed rozpoczęciem projektu. Dzięki temu w ramach grantu można od razu przejść do wyposażenia i uruchamiania Narzędziowni.

2. Sprawdź stan techniczny

Instalacje, drogi ewakuacyjne, dostęp dla osób z niepełnosprawnościami. Warto poprosić inspektora budowlanego o opinię.

3. Ustal alternatywne źródła finansowania

Oprócz grantu sprawdź inne źródła finansowania: dotacje samorządowe, sponsoring lokalnych firm, crowdfunding. Chodzi o to, by po zrealizowaniu grantu Narzędziownia miała kilka potencjalnych źródeł finansowania.

4. Wybierz operatora

Określ, przez kogo będzie prowadzone miejsce, jeżeli nie jest to Twoja organizacja. Dobrze też ustalić na tym etapie zasady współpracy lub organizacji – kto zatrudnia pracowników, kto odpowiada za promocję, kto zbiera opłaty od użytkowników i inne.

5. Sprawdź, czy mieszkańcy i rzemieślnicy tego potrzebują

Przeprowadź kilka rozmów z potencjalnymi użytkownikami Narzędziowni (przedsiębiorcy, startupy, rzemieślnicy, majsterkowicze, rodziny z dziećmi) i zapytaj, czego im brakuje w gminie do pracy albo rozwijania zainteresowań.

Chcesz więcej? (opcjonalnie)

Mieszkańców możesz zaprosić na wydarzenie, na którym będą mogli doświadczyć, czym jest taka przestrzeń, i opowiedzieć o swoich potrzebach. Na tym etapie warto, aby w działaniach uczestniczyła osoba posiadająca doświadczenie w przeprowadzaniu badań jakościowych lub partycypacji i wspierała Cię merytorycznie. Zebrane wnioski pozwolą na określenie kosztorysu projektu.

6. Sprawdź, kto może być partnerem

Zrób listę partnerów i sponsorów, z którymi mógłbyś współpracować po zakończeniu grantu. Jeśli masz możliwości, porozmawiaj z nimi już teraz i zbierz informacje o ich oczekiwaniach. Dzięki temu wizja Narzędziowni stanie się kompletna i będzie uwzględniała różnorodne potrzeby.

7. Zweryfikuj zaangażowanie sponsorów w uruchomienie innowacji

Porozmawiaj z lokalnymi (i nie tylko!) firmami budowlanymi, producentami narzędzi itp., na ile są w stanie wesprzeć Narzędziownię po zakończeniu grantu, tak aby jak najefektywniej wykorzystać pozyskane środki. Być może zechcą partycypować w kosztach

wyposażenia Narzędziowni, co da Ci podstawy do rozpisywania kosztorysu projektu.

8. Nazwij miejsce

Możesz korzystać z nazwy Narzędziownia, ale śmiało możesz też stworzyć własną nazwę, która pozwoli lepiej komunikować się z Twoimi odbiorcami. Jeśli na tym etapie nie będzie ostatecznej decyzji co do nazwy, nie przejmuj się – będzie na to jeszcze czas w etapie 1: Przygotowanie.

9. Przygotuj dokumentację do starania się o grant

Zapoznaj się z regulaminem konkursu oraz dokumentami, które należy wypełnić.

Realizacja grantu

Etap 01 Przygotowanie

1. Stwórz plan przestrzeni

Zleć architektowi/projektantowi, aby na podstawie wniosków z wcześniejszych badań rozrysował układ funkcjonalny. Ten plan pozwoli uniknąć chaosu w późniejszym etapie.

2. Zbuduj lokalne partnerstwa

Nawiąż współpracę z firmami, szkołami, NGO – np. producenci narzędzi mogą przekazać sprzęt, szkoły kierować uczniów na warsztaty, NGO prowadzić warsztaty.

3. Przygotuj regulamin i zasady bezpieczeństwa

Określ zasady działania Narzędziowni, m. in. godziny otwarcia, zasady korzystania z narzędzi czy obowiązki użytkowników. Zadbaj o dokumenty BHP i instrukcje obsługi maszyn. Warto skonsultować się w tych tematach ze specjalistami. Opracuj także prostą procedurę: co zrobić, jeśli zepsuje się narzędzie, wydarzy się wypadek czy odwołane zostaną zajęcia.

4. Kup i ustaw pierwsze narzędzia

Zakup podstawowe wyposażenie – stoły warsztatowe, elektrona narzędzia, szafki, mniejsze stoły, podesty, narzędzia pracy. Zorganizuj przestrzeń tak, by można było od razu prowadzić zajęcia. Jeżeli udało Ci się nawiązać partnerstwa ze sponsorami, zaproś ich do współtworzenia tego miejsca podczas wyposażania.

5. Zaangażuj lub zatrudnij zespół

W zależności od sytuacji, powołaj zespół, który będzie odpowiedzialny za obsługę Narzędziowni, lub przyjmij nowe osoby, które wzmocnią zespół. To oni będą twarzami Narzędziowni i zadbają o jej codzienne działanie. Nie zapomnij o wyznaczeniu konkretnej osoby, która będzie odpowiedzialna za działania marketingowe, najlepiej takiej, która posiada wiedzę i doświadczenie w realizacji kampanii.

6. Przeszkol zespół

Pamiętaj o zapewnieniu szkolenia z zasad BHP i obsługi narzędzi. Dzięki temu wszyscy będą wiedzieć, jak reagować w razie wypadku.

7. Zaplanuj program

Opracuj pełny program Narzędziowni, aby móc komunikować go przy otwarciu.

8. Stwórz identyfikację wizualną

Zadbaj o to, aby miejsce miało swoje logo oraz księgę znaku, która pozwoli utrzymać spójny wizerunek miejsca. Zaangażuj w tym celu projektanta graficznego.

9. Stwórz stronę internetową

Stwórz stronę internetową z prostą informacją o ofercie, kalendarzem warsztatów, galerią zdjęć zachęcającą do korzystania z przestrzeni, regulaminem oraz danymi kontaktowymi. Warto, by strona zawierała prosty system rezerwacji.

10. Zaczynij działania informacyjne

Uruchom kampanię: reklamy w lokalnych mediach, profile w mediach społecznościowych, zaprojektuj i rozwieś plakaty. Pokaż mieszkańcom, że wkrótce otwiera się miejsce, do którego warto przyjść. Możesz także zawiesić ogłoszenia o możliwości korzystania z przestrzeni na portalach nieruchomości. Pomyśl, gdzie mogą szukać takich miejsc Twoi przyszli odbiorcy.

11. Zadbaj o regularną komunikację

Wyznacz osoby, które będą prowadziły stronę i media społecznościowe. Najważniejsza jest systematyczność – lepiej komunikować mniejsze rzeczy, ale regularnie, niż tylko przy wielkich wydarzeniach.

Realizacja grantu

Etap 02 Uruchomienie

1. Przetestuj działanie miejsca w małej skali

Zrób tzw. soft opening – zaproś tylko wybrane grupy (np. szkołę, NGO, kilku rzemieślników), aby sprawdzić, czy zasady, sprzęt i zespół działają tak, jak powinny. Lepiej wyłapać problemy wcześniej niż w dniu otwarcia. Na spotkanie stwórz jasne zasady postępowania, m.in. jak używać narzędzi, jak zgłaszać usterki, jak rezerwować narzędzia czy sale. Dla użytkowników powinno to być proste i przejrzyste. Wykorzystaj to spotkanie do przetestowania stworzonych procedur postępowania i pamiętaj o naniesieniu zmian.

2. Rozpocznij udostępnianie Narzędziowni

Mając przetestowaną organizację pracy i przestrzeni, przejdź do szerszego udostępniania Narzędziowni.

a. Zorganizuj oficjalne otwarcie

Przygotuj wydarzenie otwierające z warsztatami i atrakcjami dla mieszkańców. To powinno być święto miejsca – pokaż, że Narzędziownia jest dla wszystkich, nie tylko dla fachowców.

b. Zapewnij obsługę techniczną

Wyznacz osobę lub zespół odpowiedzialny za konserwację maszyn, sprawdzanie bezpieczeństwa i szybkie reagowanie na awarie. To nie może być odkładane na później.

c. Wprowadź system wejściówek

Wspieraj się systemem rezerwacji – w czasie realizacji grantu wszystkie zainteresowane osoby mogą korzystać z Narzędziowni nieodpłatnie.

d. Przygotuj materiały edukacyjne

Stwórz krótkie instrukcje korzystania z narzędzi (np. „piła tarczowa w 5 krokach”) w formie papierowej i online. Dzięki temu każdy użytkownik będzie wiedział, jak działa sprzęt.

e. Organizuj pierwsze warsztaty i spotkania

Zaplanuj serię wydarzeń (np. weekendowe warsztaty, spotkania rodzinne), aby mieszkańcy mogli od razu poczuć, jak działa przestrzeń i co można w niej robić.

f. Zaczynj udostępniać pracownie rzemieślnikom

Udostępnij boksy warsztatowe pierwszym rzemieślnikom. Ich obecność w Narzędziowni wspiera animację przestrzeni i pokazywanie innym, jak można pracować. Po okresie realizacji grantu, rzemieślnicy mogą być jednym ze źródeł przychodów.

3. Promuj Narzędziownię i rozwijaj współpracę

Dbaj o budowanie świadomości mieszkańców i przedsiębiorców o nowo powstałym miejscu i aktywnie zapraszaj ich do uczestnictwa.

• Prowadź promocję na terenie samorządu

Zadbaj o obecność w lokalnych mediach, gminnych biuletynach, szkołach i instytucjach kultury. To ważne, żeby mieszkańcy nie dowiedzieli się o miejscu przypadkiem, ale mieli poczucie, że jest dla nich.

• Rozwiń współpracę ze szkołami i NGO

Zaproś szkoły do organizacji lekcji praktycznych, a NGO do prowadzenia własnych warsztatów. To zapewnia stałe grupy korzystających i tworzy społeczność wokół miejsca.

Rozwój rozwiązania po rozliczeniu grantu

Etap 03 Monitoring działań

1. Pytaj użytkowników o zdanie

Regularnie zbieraj opinie – przeprowadzaj krótkie ankiety po warsztatach, rozmowy, wywiady. Dzięki temu szybko dowiesz się, co działa, a co wymaga poprawy.

2. Sprawdzaj, co się cieszy największym zainteresowaniem

Analizuj frekwencję: które warsztaty i kiedy się zapelniają, które abonamenty są najczęściej wybierane, jakie pracownie są w użyciu codziennie, a które stoją puste. To podpowiada, gdzie warto inwestować, a co zmienić w ofercie.

3. Pilnuj finansów

Porównuj regularnie przychody (abonamenty, wynajmy, warsztaty, sponsorzy) z kosztami (personel, media, konserwacja). To pozwala ocenić, czy miejsce zaczyna się samofinansować i w jakim stopniu. Pamiętaj jednak, że odbiorcy sami do Was nie przyjdą. Konieczne jest prowadzenie aktywnych działań pozwalających na pozyskiwanie nowych najmujących czy kupujących abonamenty.

4. Dbaj o bezpieczeństwo

Wprowadzaj regularne przeglądy maszyn i narzędzi, prowadź szkolenia okresowe z BHP. Lepiej zapobiegać awariom i wypadkom, niż reagować dopiero po problemie.

5. Przygotowuj raporty podsumowujące

Zadbaj o to, aby na bieżąco monitorować i sprawdzać działania Narzędziowni, np. co kwartał podsumuj: ilu było użytkowników, jakie były przychody i koszty, jakie warsztaty działały najlepiej, jakie były opinie mieszkańców. Raport może być podstawą do rozmów o dalszym finansowaniu i rozwoju miejsca.

6. Opracuj jasne wskaźniki sukcesu

Ustal proste mierniki, które pozwolą ocenić, czy Narzędziownia działa zgodnie z założeniami. Podejmując decyzję o wskaźnikach,

które chcesz sprawdzić, pamiętaj, aby przemyśleć także, w jaki sposób będziesz te dane zbierać i gromadzić (np. za pomocą standardowej ankiety do wypełnienia po każdym warsztacie).

Poniżej kilka przykładowych mierników:

- **liczba użytkowników** — ilu mieszkańców faktycznie korzysta z miejsca (abonamenty, wejściówki),
- **poziom satysfakcji** — np. >80% użytkowników w ankietach deklaruje zadowolenie,
- **liczba warsztatów i wydarzeń** — ile spotkań udało się zorganizować w ciągu miesiąca/roku,
- **wykorzystanie przestrzeni** — np. ile procent dostępnych pracowni i stołów jest w użyciu,
- **finanse** — czy przychody pokrywają min. 50% kosztów działania w pierwszym roku (a docelowo więcej),
- **bezpieczeństwo** — brak poważnych wypadków i szybka reakcja na usterki,
- **współpraca** — ilu partnerów biznesowych, szkół, NGO aktywnie współpracuje z miejscem,
- **liczba artykułów / komunikatów** — ile razy pojawiła się informacja, np. w mediach lokalnych, na temat Narzędziowni.

7. Wprowadzaj zmiany

Wszelkie zebrane dane nie powinny tkwić beczynnie w szufladach, a służyć jako podstawy do podejmowania decyzji i wprowadzania usprawnień. Większość wiedzy o tym, co zrobić, aby Narzędziownia sprawnie funkcjonowała i odpowiadała na potrzeby Twoich odbiorców, jesteś w stanie zebrać dopiero w trakcie jej funkcjonowania. Nie bój się wdrażać zmian, sprawdzaj nowe pomysły. Jeśli po wdrożeniu coś nie będzie działało zgodnie z wyobrażeniem, to oznacza że należy sprawdzić, jakie są tego powody i przetestować inne rozwiązania.

Rozwój rozwiązania po rozliczeniu grantu

Etap 04 Skalowanie

1. Sprawdź dojrzałość miejsca

Zanim zaczniesz myśleć o dalszym rozwoju Narzędziowni, zadaj sobie kilka pytań i sprawdź, czy da się najpierw dopracować to, co działa obecnie:

- Narzędziownia ma stałych użytkowników (abonamenty i wynajmy),
- przychody pokrywają znaczną część kosztów utrzymania,
- oferta jest stabilna i powtarzalna (nie tylko „na eventy”),
- zespół jest gotowy obsłużyć większą liczbę usług i użytkowników,
- są potencjalni sponsorzy lub nowe źródła finansowania.

2. Wybierz operatora po okresie realizacji grantu

Podpisz umowę z operatorem i dopnij formalności związane ze współpracą.

3. Przygotuj politykę cenową

Określ, ile kosztuje abonament miesięczny, wejściówka jednorazowa, wynajem pracowni, udział w warsztatach czy najem powierzchni na różne przedsięwzięcia komercyjne. W podjęciu decyzji o konkretnych kwotach może być pomocne zrobienie rezeźnienia, ile kosztują podobne warsztaty i działania organizowane przez inne podmioty (np. osoby zajmujące się renowacją mebli, garncarstwem, itd.), jakie są stawki za wynajem przestrzeni (możesz przejrzeć politykę cenową stosowaną dotychczas przez gminę, skonsultować się z agentem nieruchomości lub przejrzeć ogłoszenia na portalach z nieruchomościami).

4. Przygotuj system rezerwacji i płatności

Stwórz prosty system online – rezerwacja stołów, zapisy na warsztaty, płatności. To ułatwi życie użytkownikom i zespołowi.

5. Dotarcie do przedsiębiorców

Skontaktuj się z lokalnymi zrzeszeniami rzemieślników, startupami czy izbą gospodarczą. Zaproponuj firmom wynajem na prezentacje produktów albo warsztaty dla klientów.

6. Dodaj nowe pracownie

Jeśli podstawowa Narzędziownia działa stabilnie – jest zainteresowanie mieszkańców, miejsce przynosi przychody, a użytkownicy są zadowoleni – warto pomyśleć o stopniowym rozszerzaniu oferty o kolejne specjalizacje – np. ceramikę, druk 3D, studio nagrań. Zrób to etapami, aby nie przeciążyć budżetu i zespołu.

7. Wzmocnij współpracę z firmami

Zaproponuj firmom sponsorowanie całych pracowni (np. „Pracownia stolarska pod patronatem X”), organizację prezentacji produktów i testy sprzętu. To daje dodatkowe przychody i wzmacnia ofertę.

8. Wprowadź nowe źródła przychodów

Rozważ uruchomienie sklepiku z podstawowymi materiałami (papier ścierny, farby, wkręty), wynajem przestrzeni magazynowej, uruchomienie dodatkowych usług (np. serwisu rowerowego) czy kawiarni. To drobne elementy, ale pomagają w utrzymaniu miejsca.

9. Szukaj finansowania zewnętrznego

Aplikuj o kolejne granty, fundusze europejskie czy wsparcie od prywatnych inwestorów. Stabilne finansowanie pozwoli na dalsze inwestycje w sprzęt i nowe pracownie.

10. Wymieniaj doświadczenia z innymi miastami

Nawiąż współpracę z innymi JST prowadzącymi makerspace'y – wymiana dobrych praktyk, wspólne projekty, wizyty studyjne. To pozwala uczyć się na cudzych błędach i szybciej rozwijać własne rozwiązanie.

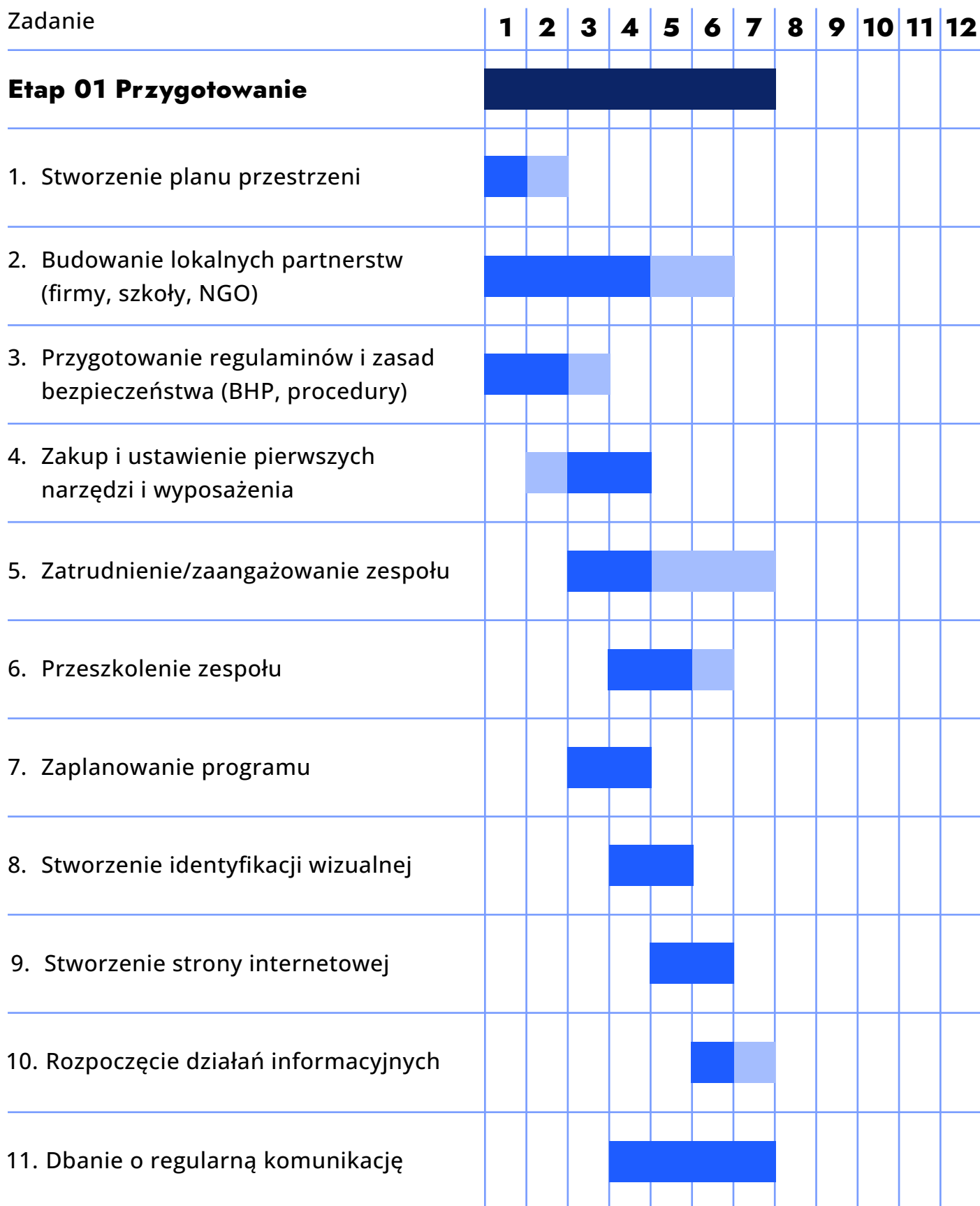
4. Na jakie potencjalne ryzyka należy uważać?

Każde wdrożenie projektu niesie za sobą bariery, które mogą się pojawiać w trakcie prac. Poniżej znajduje się lista barier oraz sposoby radzenia sobie z nimi, które pozwolą na lepsze przygotowanie się do działania.

Bariera	Sposób poradzenia sobie z nią
Brak odpowiedniego budynku na start	Od razu wybierz budynek z podstawowymi instalacjami i zapewnionym bezpieczeństwem użytkowania. Jeśli remont jest konieczny, dopilnuj, by właściciel (np. gmina, spółka miejska) przeprowadził go jeszcze przed rozpoczęciem grantu.
Opóźnienia formalne i decyzyjne. Procesy w JST bywają długie – uchwały rady, zgody właściciela obiektu, wybór operatora, co może przesunąć start o miesiące	Rozpocznij formalności (uchwały, umowy, konkurs na operatora) jak najwcześniej, najlepiej jeszcze przed przyznaniem grantu.
Trudność w ustaleniu odpowiedzialności	Jeszcze w fazie przygotowania rozpisz szeroką listę zadań i ustal konkretne osoby lub podmioty, które za nie odpowiadają.
Operator nie jest gotowy do działania od pierwszego dnia i zwleka z rozpoczęciem działań	Wybierz operatora na wczesnym etapie i zaangażuj go w przygotowania – dzięki temu pozna miejsce i proces jeszcze przed otwarciem.

Bariera	Sposób poradzenia sobie z nią
Zbyt wolne zakupy sprzętu wynikające z procedury zamówień publicznych	Przygotuj listę sprzętu i kosztorys wcześniej. Podziel zakupy na mniejsze partie (jeśli to możliwe prawnie), aby nie blokować całego procesu jednym przetargiem.
Brak doświadczenia w projektowaniu takiej przestrzeni	Korzystaj z wiedzy badaczy i architektów, a także konsultuj się z przyszłymi użytkownikami – oni najlepiej odpowiedzą, czego potrzebują. Nie bój się także nawiązywać kontaktu z osobami, które zarządzają już takimi przestrzeniami w Polsce, i pytać o rady.
Słaba komunikacja przed otwarciem może sprawić, że mieszkańcy nie dowiedzą się odpowiednio wcześniej, czym jest Narzędziownia, a samo otwarcie może przyciągnąć mało osób	Zacznij promocję na 2-3 miesiące przed otwarciem i buduj ciekawość. Publikuj wizualizacje, organizuj wydarzenia w popularnych miejscach, pozwalając doświadczyć namiastki tego, czego mogą się spodziewać Twoi odbiorcy w Narzędziowni.
Niewystarczające procedury bezpieczeństwa dotyczące użytkowania Narzędziowni.	Przygotuj komplet dokumentów bezpieczeństwa najwcześniej, jak to tylko możliwe. Skorzystaj z doświadczenia BHP-owców i operatorów innych pracowni.
Brak odpowiednio zaangażowanego zespołu pobudzającego życie w Narzędziowni.	Zatrudniaj osoby nie tylko z kompetencjami technicznymi, ale też otwarte na pracę z ludźmi. W razie braku kadr – współpracuj z lokalnymi szkołami zawodowymi czy uczelniami.

5. Harmonogram prac



■ - szacunkowy czas etapu

■ - optymalny czas

■ - margines czasowy

Zadanie	1	2	3	4	5	6	7	8	9	10	11	12
Etap 2: Uruchomienie								■				
1. Przetestowanie działania miejsca w małej skali								■				
2. Rozpoczęcie udostępniania Narzędziowni								■	■			■
3. Promowanie Narzędziowni i rozwijanie współpracy									■			

■ - szacunkowy czas etapu

■ - optymalny czas

■ - margines czasowy

6. Ramowy budżet wdrożenia innowacji

W ramowym budżecie zawarto wyłącznie koszty kwalifikowalne możliwe do sfinansowania w ramach grantu. Katalog ten nie jest zamknięty – jest wyjściową propozycją wynikającą z opisanego powyżej planu wdrożenia. Docelowy budżet powinien zostać dopasowany do skali wdrożenia i warunków organizacyjnych w jednostce wdrażającej innowację.

Budżet został podzielony na zakres podstawowy i poszerzony, zawierający koszty opcjonalne. Do zakresu podstawowego zostały przyporządkowane koszty uznane za niezbędne do wdrożenia innowacji. Zakres poszerzony zawiera natomiast koszty opcjonalne – ocenione jako ważne, bez których jednak innowacja jest możliwa do wdrożenia.

1. Wynagrodzenia osób bezpośrednio zaangażowanych						
pozycja	jednostka	liczba	cena od	cena do	koszt od	koszt do
zakres podstawowy						
1.1 Koordynator przestrzeni	miesiąc	5	4 000	6 000	20 000	30 000
Etap 01 - 0,5 etatu						
Etap 02 - 1 etat	miesiąc	5	8 000	12 000	40 000	60 000
1.2 Instruktorzy	miesiąc	5	6 500	9 000	32 500	45 000
2 x 0,5 etatu						
1.3 Osoba odpowiedzialna za konserwację narzędzi i przestrzeni	miesiąc	5	1 450	1 750	7 250	8 750
0,25 etatu						
suma kosztów podstawowych					99 750	143 750
zakres poszerzony (koszty opcjonalne)						
1.4 Recepcjonista	miesiąc	5	5 800	7 000	29 000	35 000
1 etat						
suma kosztów opcjonalnych					29 000	35 000

więcej na następnej stronie ↓

2. Narzędzia, urządzenia i zakupy bezpośrednio związane z wdrożeniem

pozycja	jednostka	liczba	cena od	cena do	koszt od	koszt do
zakres podstawowy						
2.1 Stoły warsztatowe i szafki np. solidne stoły warsztatowe (12 szt.), szafki metalowe (15 szt.) oraz dodatkowe regały (1 kpl.) i składane stoły robocze (6 szt.)	zestaw	1	21 315	35 000	21 315	35 000
2.2 Elektronarzędzia i narzędzia ręczne np. zestaw narzędzi akumulatorowych (4 kpl.), piła ukośna/ tarczowa (2 szt.), piła stołowa (1 szt.), szlifierki, wyrzynarki, multinarzędzia (1 kpl.), materiały eksploatacyjne	zestaw	1	34 860	57 000	34 860	57 000
2.3 Wyposażenie strefy rodzinnej np. stoły i stanowiska dla dzieci (4 szt.), podesty (1 kpl.), bezpieczne narzędzia (1 kpl.)	zestaw	1	6 930	10 000	6 930	10 000
2.4 Wyposażenie BHP np. gaśnice, apteczki, oznaczenia, środki ochrony	zestaw	1	4 759	6 000	4 759	6 000
2.5 Magazyn/szafki indywidualne	zestaw	1	14 175	18 000	14 175	18 000
2.6 Usługa projektowania i druku materiałów edukacyjnych i instrukcji dla użytkowników	usługa	1	3 675	6 500	3 675	6 500

2.7 Usługa zaprojektowania rozkładu Narzędziowni przez pracownię architektoniczną	usługa	1	15 750	23 000	15 750	23 000
suma kosztów podstawowych					101 464	155 500
zakres poszerzony (koszty opcjonalne)						
2.8 Usługa projektowania i realizacji strony internetowej z szablonu wraz z wtyczką systemu rezerwacji	usługa	1	4 200	13 440	4 200	13 440
2.9 Wyposażenie specjalistyczne pracowni np. do ceramiki, druku 3D, studio nagrań	zestaw	1	18 900	89 600	18 900	89 600
suma kosztów opcjonalnych					23 100	103 040
łącznie koszt (zakres podstawowy)					201 214	299 250
łącznie koszt - zakres poszerzony (koszty podstawowe + opcjonalne)					253 314	437 290

03

Lista załączników i źródła



1. Lista załączników

Brak załączników

2. Źródła

1. Zdjęcia pochodzą z serwisu Freepik, www.freepik.com
2. Ikony pochodzą z serwisu Flaticon, www.flaticon.com

